



KONTROLLUTVALGET I VÅLER KOMMUNE

---

# OVERORDNET ANALYSE OG PLAN FOR FORVALTNINGSREVISJON

FOR  
VÅLER KOMMUNE

2017-2020



Utarbeidet av Glåmdal sekretariat IKS  
Behandlet i kontrollutvalget 28.11.16  
Vedtatt i kommunestyret 12.12.16, sak 102/16

## INNHALDSFORTEGNELSE

1	Innledning .....	3
1.1	Forvaltningsrevisjon .....	3
1.2	Overordnet analyse og plan for forvaltningsrevisjon .....	3
1.3	Risiko- og vesentlighetsvurderinger. Begreper .....	4
1.4	Kilder .....	5
2	Plan for forvaltningsrevisjon for perioden 2017-2020 .....	6
2.1	Innledning .....	6
2.2	Forslag til prosjekter .....	6
2.3	Gjennomføring og rapportering av forvaltningsrevisjonen .....	7
2.4	Endringer .....	7
3	Overordnet analyse - overordnet perspektiv .....	8
3.1	Lokaldemokrati .....	8
3.2	Kommunal tjenesteproduksjon .....	8
3.3	Bærekraftig utvikling .....	9
3.4	Tillitsskapende forvaltning .....	9
4	Våler kommune .....	9
4.1	Organisering .....	9
4.2	Kommunens økonomi .....	10
4.3	Tjenester .....	13
4.4	Intern kontroll og etisk fokus .....	14
4.5	Eksternt tilsyn .....	15
4.6	Tidligere revisjonsrapporter .....	15
5	Vurderinger - risiko og vesentlighet .....	15
5.1	Helse og omsorg .....	16
5.2	Kultur og oppvekst .....	19
5.3	Samfunn og næring .....	20
5.4	Økonomi og stabsfunksjoner .....	22
5.5	Andre overordnede perspektiver /eventuelle fellesprosjekter .....	23
Vedlegg 1 – Informasjon om de ulike områdene/enhetene .....		26
Helse og omsorg .....		26
Pleie og omsorg .....		26
Helsetjenester .....		27
NAV .....		28
Barneverntjenesten .....		29
Kultur og oppvekst .....		30
Grunnskolen .....		30
Barnehager .....		33
Kultur og kirke .....		34
Samfunn og næring .....		35
Landbruk, næring, skog og miljø .....		35
Teknisk .....		36
Eiendom .....		37
Brann og redning .....		37
Selvkostområder .....		38
Økonomi og stabsfunksjoner .....		39
Oversikt over øvrige vedlegg .....		41

# 1 Innledning

## 1.1 Forvaltningsrevisjon

Ifølge kommunelovens § 77, nr. 4 og forskrift om kontrollutvalg § 9, er det kontrollutvalgets ansvar å påse at kommunens virksomhet årlig blir gjenstand for forvaltningsrevisjon. Av departementets merknader til paragrafen framgår det at det i siste instans påhviler kommunestyret å sørge for at det blir mulig for kontrollutvalget å oppfylle forskriftens krav på dette punktet, blant annet ved å stille de nødvendige budsjettmidler til rådighet for kontrollutvalget.

Målet med forvaltningsrevisjon er å bidra til at virksomheten blir mer kostnads- og formålseffektiv. Forvaltningsrevisjonens innhold er utdypet i forskrift om revisjon § 7, første ledd:

*Forvaltningsrevisjon innebærer å gjennomføre systematiske vurderinger av økonomi, produktivitet, måloppnåelse og virkninger ut fra kommunestyrets eller fylkestingets vedtak og forutsetninger.*

*Herunder om*

- a) forvaltningen bruker ressurser til å løse oppgaver som samsvarer med kommunestyrets vedtak og forutsetninger,*
- b) forvaltningens ressursbruk og virkemidler er effektive i forhold til målene som er satt på området,*
- c) regelverket etterleves,*
- d) forvaltningens styringsverktøy og virkemidler er hensiktsmessige,*
- e) beslutningsgrunnlaget fra administrasjonen til de politiske organer samsvarer med offentlige utredningskrav,*
- f) resultatene i tjenesteproduksjonen er i tråd med kommunestyrets eller fylkestingets forutsetninger og/eller om resultatene for virksomheten er nådd.*

Forvaltningsrevisjonen er med andre ord et viktig verktøy for kommunens øverste politiske organ, for å føre tilsyn og kontroll med kommunens totale forvaltning og de resultater som oppnås. Forvaltningsrevisjon søker også å avdekke forbedringspotensialer i virksomhetene og ønsket er at resultatene av forvaltningsrevisjon har en positiv effekt på organisasjonsmessig læring og utvikling.

## 1.2 Overordnet analyse og plan for forvaltningsrevisjon

Kontrollutvalget skal i henhold til forskriften § 10, utarbeide en plan for gjennomføring av forvaltningsrevisjon, som skal vedtas av kommunestyret.

*”Kontrollutvalget skal minst en gang i valgperioden og senest innen utgangen av året etter at kommunestyret eller fylkestinget er konstituert, utarbeide en plan for gjennomføring av forvaltningsrevisjon. Planen vedtas av kommunestyret eller fylkestinget selv som kan delegeres til kontrollutvalget å foreta endringer i planperioden. Planen skal baseres på en overordnet analyse av kommunens eller fylkeskommunens virksomhet ut fra risiko- og vesentlighetsvurderinger, med sikte på å identifisere behovet for forvaltningsrevisjon på de ulike sektorer og virksomheter.”*

Av 2. ledd framgår det at planen skal baseres på en overordnet analyse. Selve forskriftsteksten gir ingen føringer på hva en slik overordnet analyse er, eller hvordan den skal gjennomføres, bortsett fra at den skal bygge på risiko- og vesentlighetsvurderinger med sikte på å identifisere behovet for forvaltningsrevisjon på de ulike sektorer og virksomheter. Imidlertid har Norges Kommunerevisorforbund utarbeidet en veileder<sup>1</sup>, som vi har hentet inspirasjon fra.

I kommentarene til forskriften er det sagt at det kan være hensiktsmessig å utarbeide en årlig plan, eventuelt at planen revurderes hvert år, ettersom endringer skjer raskt og forutsetningene kan endre

<sup>1</sup> [http://www.nkrf.no/filarkiv/File/Publikasjoner/OA\\_Veileder.pdf](http://www.nkrf.no/filarkiv/File/Publikasjoner/OA_Veileder.pdf)

seg. Ettersom det legges opp til at kontrollutvalget kan få myndighet til å gjøre endringer i planen, har sekretariatet vurdert det som mest realistisk å få lagt fram en ny plan hvert fjerde år, men med en revidering av planen etter to år (i 2018). Det ble gjennomført en overordnet analyse for Våler i 2012 og kommunestyret vedtok plan for forvaltningsrevisjon for 2013-2016 i møtet 28.1.13 sak 008/13. En ny plan for perioden 2013-2016 ble vedtatt i kommunestyret KS 23.3.15 sak 21/15.

Vi har valgt å legge analysen og planen i samme dokument. Etter innledningen i kapittel 1, følger plan for forvaltningsrevisjon (kapittel 2). Den overordnede analysen starter i kapittel 2 med en beskrivelse av overordnet perspektiv. I kapittel 3 følger en beskrivelse av kommunen. Selve vurderingen/analysen er omtalt i kapittel 5. I vedlegg 1 har vi lagt inn regnskapstall og kostratall for deler av kommunens virksomhet. Perioden for planen satt til 2017-2020, ettersom den legges fram helt på slutten av 2016.

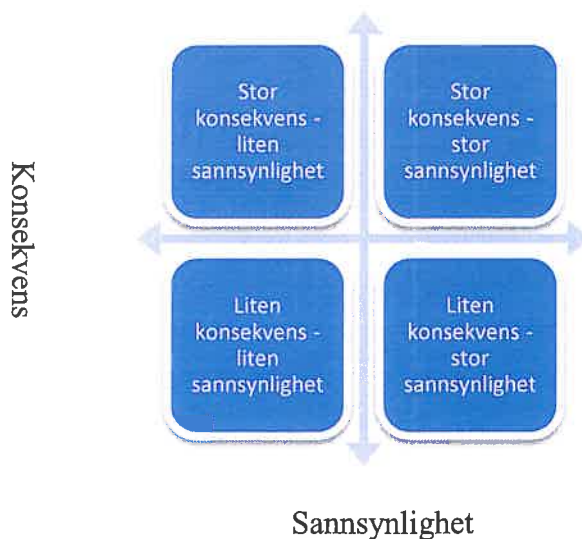
I kommentarene til forskriften sies det også at det er naturlig at eventuell forvaltningsrevisjon gjennom selskapskontroll samordnes med forvaltningsrevisjon i kommunens virksomhet. Vi har lagt fram en egen plan for selskapskontroll, men i kapittel 2, plan for forvaltningsrevisjon, tar vi inn en oversikt over vedtatt/foreslått forvaltningsrevisjon i selskaper.

Den overordnede analysen er gjennomført av Glåmdal sekretariat IKS.

### 1.3 Risiko- og vesentlighetsvurderinger. Begreper.

Analysen er bygd på risiko- og vesentlighetsvurderinger. Risiko er sannsynligheten for at en uønsket hendelse skal oppstå, eller at kommunens målformuleringer ikke nås. Vesentlighet har å gjøre med hvor store konsekvenser det vil ha dersom det negative inntreffer.

Den overordnede analysen skal brukes til å identifisere på hvilke områder risikoen er størst. I tillegg må vi ta med i vurderingen hvilke konsekvenser hendelsen vil kunne få og hvor sannsynlig det er at den oppstår. I uttrykket risiko- og vesentlighetsvurdering ligger at det skal gjøres en vurdering av, på hvilke områder av kommunens virksomhet det er risiko for vesentlige avvik, i forhold til vedtak, forutsetninger og mål som er satt for virksomheten. Risikovurderingen kan illustreres slik:



## 1.4 Kilder

I departementets merknader til bestemmelsen omtales overordnet analyse nærmere. Her framgår det at hensikten med analysen er å framskaffe relevant informasjon om kommunens virksomhet slik at kontrollutvalget settes i stand til å legge en plan for forvaltningsrevisjon, og foreta en prioritering av aktuelle forvaltningsrevisjonsprosjekter.

For å kunne gjennomføre en overordnet analyse, må vi nødvendigvis ned på et visst detaljnivå i undersøkelsene. Likeledes er det behov for å benytte flere kilder til undersøkelsene. De viktigste kildene vi har benyttet oss av er:

- Kommunens årsberetning og regnskap for 2014-2015.
- Eventuelle andre rapporter i kommunen, planer.
- Kommunes hjemmeside på internett
- Samtaler med ordføreren og rådmannen.
- Spørreskjemaer til kommunalsjefene/etatssjefene.<sup>2</sup>
- Spørreskjema til og samtale med kontrollutvalgets medlemmer.
- Spørreskjema til formannskapsmedlemmene.<sup>3</sup>
- Samtaler med Hedmark Revisjon IKS, erfaringer fra regnskapsrevisjon.
- Tidligere overordnet analyse og gjennomført forvaltningsrevisjon.
- Tilsynsrapporter fra andre instanser (eks. Fylkesmannen osv.)
- Tallframstillinger, (KOSTRA-tall<sup>4</sup>), [www.ssb.no/kostra/](http://www.ssb.no/kostra/)
- Skoleporten <http://skoleporten.udir.no/>
- Kommunebarometeret [http://www.kommunal-rapport.no/artikkel/her-er-arets-utgave-av-kommunebarometeret?ip\\_login\\_no\\_cache=401b7442ca8ea098ffd292c8f34ad355](http://www.kommunal-rapport.no/artikkel/her-er-arets-utgave-av-kommunebarometeret?ip_login_no_cache=401b7442ca8ea098ffd292c8f34ad355)
- KMDs produksjonsindeks <https://www.regjeringen.no/no/tema/kommuner-og-regioner/kommunedata/produksjonsindeks2/id2507960/>
- Eventuelle lokale oppslag i media eller saker tatt opp i media i et nasjonalt perspektiv.

---

<sup>2</sup> Det er sendt spørreskjemaer til 9 personer, **alle har svart**.

<sup>3</sup> Kun ett av formannskapsmedlemmer (ordfører fikk ikke denne henvendelsen) har svart.

<sup>4</sup> KOSTRA er et rapporteringssystem (KOMMune STAT RAPportering) fra kommunen og kommunale virksomheter til SSB. Det som rapporteres er regnskapstall og nøkkeltall fra de forskjellige tjenesteområdene i kommunene.

## 2 Plan for forvaltningsrevisjon for perioden 2017-2020

### 2.1 Innledning

Som nevnt innledningsvis er det sagt i Forskrift om kontrollutvalg i kommuner og fylkeskommuner at kontrollutvalget skal utarbeide en plan for gjennomføring av forvaltningsrevisjon. Planen skal utarbeides minst en gang i valgperioden, og senest innen utgangen av året etter at kommunestyret er konstituert. Planen skal bygge på en overordnet analyse av kommunens virksomhet ut fra risiko- og vesentlighetsvurderinger.

På denne bakgrunn av den overordnede analysen og diskusjoner i kontrollutvalget, har kontrollutvalget satt opp en oversikt over områder som anbefales belyst nærmere. Konkrete problemstillinger blir lagt fram ved bestillingen.

### 2.2 Forslag til prosjekter

Områder	Forslag prosjekter (temaer)	Prioritet
Vann og avløp	Sikrer kommunen innbyggerne et tilfredsstillende vann- og avløpsnett? Hvordan er vedlikeholdet av dette nettet? (mulig mindre prosjekt)	2017
IKT-sikkerhet	Tilganger/avganger, fysisk sikkerhet, sårbarhet osv., inkludert journalføring, off.lov/forvaltningslov/arkiv (mulig felles prosjekt med andre kommuner)	2017
Spesialundervisning og psykososialt miljø i skolen	Det vurderes et prosjekt rettet mot opplæringsloven § 9A og oppfølging av tidligere forvaltningsrevisjon innen spesialundervisning. Avventer kommunens oppfølging av Fylkesmannens tilsyn.	Vurderes høsten 2017
Investeringsprosjekter	Kostnadsberegning, styring, oppfølging, rapportering og evaluering (kontraktstyring).	2018
Oppvekst	Skoleresultater, kompetanse i skolen (eventuelt fellesprosjekt med alle kommunene i regionen)	2018-2019 <sup>Ⓞ</sup>
Oppfølging av kommunestyrevedtak	Blir kommunestyrets vedtak fulgt og har rådmannen et tilfredsstillende system for å sikre at vedtakene blir fulgt opp? (mulig mindre prosjekt)	2019
Saksbehandling teknisk.	Gjennomgang av saksbehandlingen for byggesak med mer på teknisk, tidsfrister (saksbehandlingstid) og dispensasjoner.	2019
Intern kontroll	Hvordan fungerer den interne kontrollen i Våler? Det kan være flere områder det er aktuelt å vurdere i forhold til god intern kontroll, eks. gavemidler sykehjem, tvungen forvaltning og bofellesskap, økonomirutiner, medisinhåndtering, håndtering av pasientmidler sykehjem osv. Hvordan fungerer avvikssystemet? Nærmere spesifisering ved bestilling. kan eventuelt også kombineres med etiske holdninger, kultur.	2020
Selvkost	Følges reglene for selvkostberegninger i kommunen? (mulig mindre prosjekt)	2020
Kommunens kultur og holdninger	Kompetanse, profesjonalitet, engasjement, etiske holdninger, serviceinnstilling, osv.	Reserve

<sup>Ⓞ</sup> Avventer prosjektet «Kultur for læring» som skal gjennomføres i fylkets regi.

Etter de ressursene som er avsatt til forvaltningsrevisjon i Våler kommune, kan vi ikke forventet mer enn ett prosjekt pr. år. Det er derfor flere foreslått prosjekter enn det er ressurser til. Noen av prosjektene kan gjennomføres med litt færre ressurser (mindre prosjekter) slik at det kan gjennomføres flere på ett år. Hvis noen av prosjektene blir gjennomført i flere kommuner, vil også dette redusere tidsbruken for hver kommune og gi muligheter for flere prosjekter pr. år. Dette vurderes fortløpende, jf. også det som er sagt i pkt. 2.4.

Det er i **plan for selskapskontroll** (for perioden 2016-2019) foreslått følgende **forvaltningsrevisjoner**<sup>5</sup>:

Selskap	Kontroller	Kommentarer
Solør Renovasjon	<ul style="list-style-type: none"> <li>Forvaltningsrevisjon</li> </ul>	Lov om offentlige anskaffelser.
Våler Vekst	<ul style="list-style-type: none"> <li>Forvaltningsrevisjon</li> </ul>	Kompetanse og kultur og ivaretagelse av brukerne.
Midt Hedmark brann og redningsvesen IKS	<ul style="list-style-type: none"> <li>EK med FR knyttet til Kvalitet på tjenesten/ kompetanse og ferdighet</li> </ul>	Under forutsetning av at det blir med andre kommuner på bestillingen. Sekretariatet tar kontakt med de øvrige sekretariatene.

### 2.3 Gjennomføring og rapportering av forvaltningsrevisjonen


Etter at kommunestyret har vedtatt plan for forvaltningsrevisjon, vil kontrollutvalget sørge for å bestille forvaltningsrevisjon. Kontrollutvalget vedtar problemstillinger, prosjektplan og ressurser, og om det i så fall skal gjennomføres foranalyse. Bestillingen sendes Hedmark Revisjon IKS. Revisjonen skal levere revisjonsrapporter i henhold til den foretatte bestillingen og god kommunal revisjonsskikk på området (RSK 001<sup>6</sup>).

I tråd med forskrift om revisjon § 8 skal revisor rapportere fortløpende til kontrollutvalget om resultater av gjennomført forvaltningsrevisjon. Videre er kontrollutvalget pålagt ansvar for å rapportere til kommunestyret. Med mindre kommunestyret vedtar spesielle bestemmelser for når og hvordan denne rapporteringen skal foregå, er det opp til kontrollutvalget å finne en hensiktsmessig form og frekvens på dette. Rapport og resultater fra det enkelte forvaltningsrevisjonsprosjekt legges fortløpende frem for kommunestyret.

### 2.4 Endringer

Hvis forutsetningene skulle endre seg, kan kontrollutvalget gjøre endringer i planen. Årsaken til endringen rapporteres til kommunestyret.

Våler, 28.11.16  
Hans Finne (sign.)  
leder av kontrollutvalget

  
Torgun M. Bakken  
sekretariatsleder

<sup>5</sup> Forslag fra kontrollutvalgets side. I skrivende stund er ikke planen behandlet enda i kommunestyret.

<sup>6</sup> Standard for forvaltningsrevisjon, fastsatt av Norges Kommunerevisorforbund 23.5.05 og gjort gjeldene som god kommunal revisjonsskikk for prosjekter fra 1. oktober 2005.

### 3 Overordnet analyse - overordnet perspektiv

Selve begrepet overordnet analyse indikerer at analysen må ta utgangspunktet i kommunens virksomhet på et overordnet plan. Selv om risiko- og vesentlighetsvurdering ideelt sett burde vært gjennomført i forhold til kommunens egne målformuleringer på enhetsnivå, blir ikke dette gjort i denne analysen, da dette blir for omfattende. Imidlertid er det i spørreskjemaet til kommunalsjefene/etatslederne stilt spørsmål om gjennomfører egne risikovurderinger, og resultatet av denne vurderingen vil ligge som et bakgrunnsteppe for analysen, jf. også det som er sagt innledningsvis under kap. 1.3 om risiko generelt.

Med utgangspunkt i kommuneloven § 1 kan kommunens virksomhet fra et slikt overordnet perspektiv deles inn i følgende fire kategorier:

- *legge til rette for et funksjonsdyktig kommunalt og fylkeskommunalt folkestyre*
- *stå for en rasjonell og effektiv forvaltning av de kommunale og fylkeskommunale fellesinteresser innenfor rammen av det nasjonale fellesskap*
- *bidra til en bærekraftig utvikling*
- *legge til rette for en tillitsskapende forvaltning som bygger på en høy etisk standard*

Med dette utgangspunktet kan det på et overordnet nivå være aktuelt å vurdere risiko og vesentlighet ut fra følgende fire perspektiver<sup>7</sup>:

#### 3.1. Lokaldemokrati

*Fungerer lokaldemokratiet som forutsatt i kommuneloven?*

Risiko- og vesentlighetsvurderingene vil her for eksempel være knyttet til spørsmålet om i hvor stor grad administrasjonen realiserer vedtak fattet av folkevalgte organer, om sakene som legges fram for folkevalgte organer er tilfredsstillende utredet, og om kravene i forvaltningsloven og offentleglova overholdes. Vurderingene kan også gjelde spørsmålet om sakene legges fram på en måte som er tilpasset de folkevalgte som målgruppe. Dette blir vurdert under kap. 5.1.

#### 3.2. Kommunal tjenesteproduksjon

*Produserer kommunen de tjenestene innbyggerne har krav på, og skjer myndighetsutøvelse og produksjon på en rasjonell og effektiv måte?*

Dette punktet innbefatter den kommunale myndighetsutøvelse og tjenesteproduksjon og gjelder kommunens ytelser overfor innbyggerne. Kravet til de kommunale tjenestene finnes nedfelt i ulike lover og forskrifter. Her vil det innenfor rammen av en overordnet analyse være aktuelt å vurdere risiko- og vesentlighet i forhold til om kommunen oppfyller de krav til myndighetsutøvelse og de ulike tjenestene som framgår av lovverket, både når det gjelder omfang og kvalitet, og om produksjonen skjer på en rasjonell og effektiv måte.

Det er under kap. 3.2 som vi finner det som vanligvis omfattes av begrepene innen forvaltningsrevisjon. Det er m.a.o. målsetting 2 som er utgangspunktet for vurderingen av tjenesteproduksjonen i kommunen. Dette vil være hovedfokuset i analysen. Den starter med en beskrivelse av Våler kommune med noen nøkkeltall og dens organisering, jf. kap. 4, og vurderingen går fram av kapittel 5.

<sup>7</sup> Jf. veileder for overordnet analyse



### 3.3. Bærekraftig utvikling

*Bidrar kommunen gjennom sin virksomhet til en bærekraftig utvikling?*

Her vil risiko- og vesentlighetsvurderingen fokusere på kommunens virksomhet i et framtidrettet utviklingsperspektiv. Et sentralt spørsmål her er om kommunen har en beredskap i forhold til trender i befolkningsutviklingen og befolknings sammensetningen. Et annet viktig spørsmål er om kommunen oppfyller de pliktene de er pålagt i regelverket på miljøområdet. Her kan det være aktuelt å vurdere om kommunen tar grep for å møte og motvirke de miljø- og klimaendringene som er varslet. Viktig er også antakelser om nærings- og konjunkturutvikling og utviklingen i andre forhold som antas å ha betydning for kommunen.

Hva er nå bærekraftig utvikling? "Bærekraftig utvikling defineres ofte på samme måte som Brundtlandkommisjonen gjorde det i 1987, nemlig som en samfunnsutvikling som tilfredsstiller våre behov i dag uten å ødelegge framtidige generasjoners muligheter til å tilfredsstille sine behov eller ressursbruk, og som også tar hensyn til generasjonene som kommer etter oss. Bærekraftig utvikling omfatter to nøkkelmomenter, nemlig fattigdomsproblemet og miljøproblemene".<sup>8</sup>

Ettersom bærekraftig utvikling som regel er et mer nasjonalt anliggende, har ikke sekretariatsleder utredet dette temaet videre. Men miljø som sådan vil selvfølgelig være et tema som angår alle, også kommunal forvaltning. Miljørevisjon er et begrep som ikke er nytt, men som er lite gjennomført innen kommunal sektor. Noen har gjennomført forvaltningsrevisjon på dette området, men ikke mange. Selv om en eventuelt ikke velger å gjennomføre noe prosjekt på dette området i denne omgangen, kan vi vurdere om det er aktuelt å innlemme noen av aspektene i de øvrige prosjektene.

### 3.4. Tillitsskapende forvaltning

*Har kommunen en tillitsskapende forvaltning som bygger på en høy etisk standard?*

Her kan det være aktuelt å vurdere om kommunen har systemer for å sette i verk og følge opp tiltak for å sikre en høy etisk standard gjennom hele organisasjonen, for på den måten å skape tillit overfor kommunens innbyggere. Dette omtales noe nærmere under kap.5.5.

## 4 Våler kommune

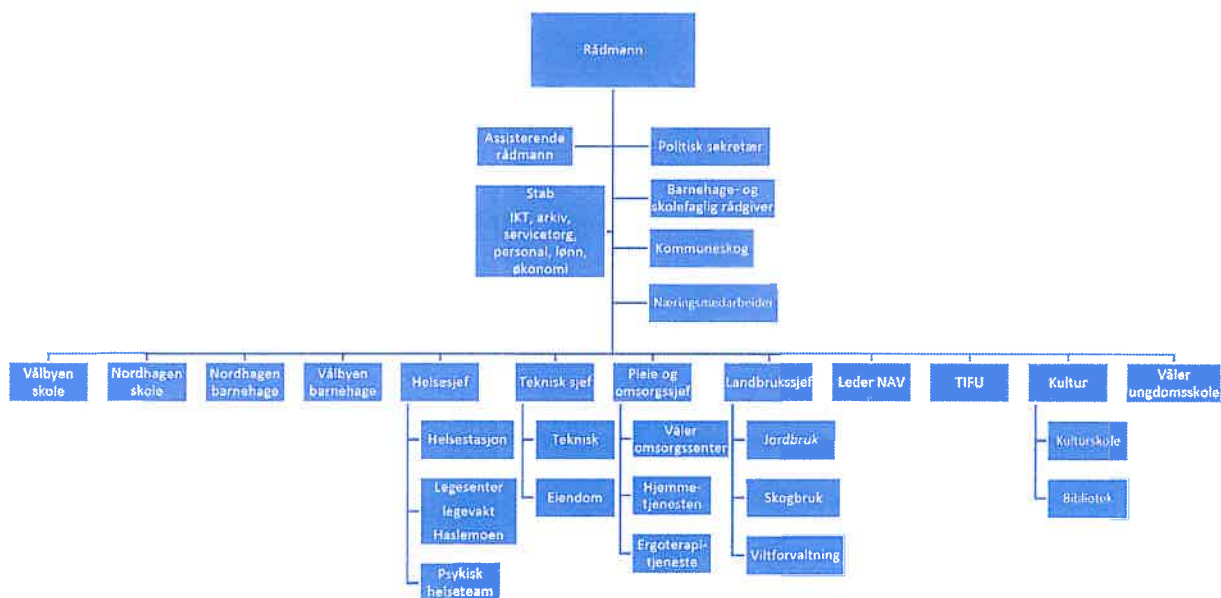
### 4.1 Organisering

Pr 31.12.15 hadde Våler kommune 352 ansatte (298 kvinner og 54 menn) og 252 årsverk<sup>9</sup>. Pr. 31.12.11 hadde kommunen 335 ansatte (279 kvinner og 56 menn) og 246,43 årsverk. Administrativt er kommunen organisert med rådmannen, assisterende rådmann, barnehage- og skolefaglig rådgiver, personalrådgiver og en stabsfunksjon med 3 funksjoner, hvor økonomisjefen og personalsjefen sitter i rådmannens ledergruppe. Det er 12 virksomhetsledere under rådmann.

Våler kommune har for tiden følgende administrativ organisering.

<sup>8</sup> [http://no.wikipedia.org/wiki/B%C3%A6rekraftig\\_utvikling](http://no.wikipedia.org/wiki/B%C3%A6rekraftig_utvikling)

<sup>9</sup> jf. kommunens årsberetning for 2015, side 58-59.



## 4.2 Kommunens økonomi

Som vi ser har kommunens økonomi hatt en positiv utvikling fra 2013. Brutto driftsresultat øker, det vil si at inntektene øker mer enn utgiftene.

	Regnskap 2013	Regnskap 2014	Regnskap 2015
Sum driftsinntekter	316 587 673	318 903 116	337 253 533
Sum driftsutgifter	307 321 006	308 440 102	311 547 505
Brutto driftsresultat	9 266 667	10 463 013	25 706 027
Netto driftsresultat	2 844 288	6 011 097	19 236 255
Regnskapsmessig mindreforbruk	0	3 300 128	15 815 792
Regnskapsmessig merforbruk			

Men noe av det som fortsatt skaper utfordring, er kommunens befolkningsutvikling, som i Våler i 2015 har vært negativ. Det har vært en positiv netto tilflytting, men det blir født færre enn det dør. Befolkningsstørrelsen påvirker bl.a. rammetilskuddet fra staten. Utviklingen i Våler er som tabellen under<sup>10</sup> viser.

År	Folkemengde 1. januar	Levende-fødte	Døde	Fødsels-overskudd	Inn-flyttinger	Ut-flyttinger	Netto-innflytting	Folke-tilvekst
2011	3 882	32	52	-20	212	229	-17	-38
2012	3 844	34	45	-11	221	228	-7	-18
2013	3826	18	67	-49	204	200	4	-43
2014	3783	32	58	-26	195	162	33	7
2015	3790	27	62	-35	208	203	5	-30
2016	3760							

<sup>10</sup> <http://www.ssb.no/emner/02/02/folkendrhist/tabeller/tab/0426.html>

Hvis vi ser på SSBs tall for framtiden<sup>11</sup> vil det for Våler sin del se slik ut i 2040 med hhv. middels antatt folkevekst, lav antatt folkevekst og høy antatt folkevekst:

0426 Våler                                      3 551                                      3 271                                      3 900

Det som antas som mest sannsynlig, er middels antatt folkevekst (uthevet skrift). Det er en forverring siden vår forrige analyse i 2012, da den mest sannsynlige befolkningen (etter middels folkevekst) lå på 3 993. Det er selvsagt lagt inn mange forutsetninger i disse tallene. Det som antas som mest sannsynlig, er middels antatt folkevekst. Vi har også lagt ved en oversikt over "Behovsprofil" i vedlegg 9, som viser befolkningssammensetningen i kommunene i regionen, landet og Hedmark i 2015.

### **Finansforvaltning**

Våler kommune har kr 8 015 162 i aksjer/andeler (omløpsmidler), plassert i KLP forvaltning. Kommunen har ingen plasseringer i sertifikater/obligasjoner (omløpsmidler)<sup>12</sup>. Når det gjelder langsiktige plasseringer (anleggsmidler) har kommunen noen aksjer og andeler, hvor det aller største beløpet er egenkapitalinnskudd KLP.

Men kommunen har gjeld, og det hører også under finansforvaltningen. Hvis vi holder pensjonsforpliktelser utenfor, har kommunen langsiktig gjeld på kr 294 740 905<sup>13</sup>. Gjelden er noe høyere enn i 2014. Netto lånegjeld pr. innbygger er slik for kommunene i regionen.

2015	Eidskog	Grue	Kong-svinger	Nord-Odal	Sør-Odal	Våler	Åsnes
Netto lånegjeld i kroner per innbygger, konsern	77390	74226	60031	68061	54565	<b>67828</b>	51880
Netto lånegjeld i kroner pr. innbygger (Ikke konserntall) <sup>14</sup>	61641	59317	47842	60027	53980	<b>66896</b>	51064

Våler ligger «midt på treet» i gjeld pr. innbygger i regionen (konserntall).

Det går ikke fram av årsberetningen hvor mye av gjelden som er bundet i fastrentevilkår og hvor mye som er til flytende rente. Men det sier seg selv, at ved flytende rente er kommunen mer risikoutsatt når renten stiger, enn hvis de ikke har mesteparten bundet i fastrente. Men i den senere tiden har det vært veldig lønnsomt med flytende rente.

Ifølge forskrift om finansforvaltning skal kommunen kvalitetssikre sin finansforvaltning. Kommunen vedtok nytt finansreglement i kommunestyret i 2012 og dette ble kvalitetssikret av Hedmark Revisjon IKS. Finansreglementet blir lagt fram for kommunestyret i høst, men med forslag fra rådmannen om ikke å endre reglementet. Rådmannen har ikke rapport to ganger i året (i tillegg til rapportering i årsrapporten), slik forskrift om finansreglement tilsier. Rådmannen vurderer å gjøre dette i høst.

### **KOSTRA**

Når vi skal vurdere noen nøkkeltall<sup>15</sup> ut fra KOSTRA, er det selvsagt mange å velge mellom. Vi har i denne sammenhengen plukket ut et par som gjengis i tabellen nedenfor. Tallene er hentet fra tabellnr. A1. Konsern - Finansielle nøkkeltall og adm., styring og fellesutg.- nivå 2. konsern.

<sup>11</sup> <http://www.ssb.no/emner/02/03/folkfram/tab-2012-06-20-07.html>

<sup>12</sup> Med unntak av det som KLP har plassert, som er KLP Obligasjon 3 år og KLP pengemarked (kommentar fra rådmannen)

<sup>13</sup> Dette er inkludert husbanklån (lån til videre utlån) og ubrukte lånemidler (kommentar fra rådmannen)

<sup>14</sup> Ettersom det for noen av kommunene er så stor forskjell på konserntall og ikke, tar vi med begge nøkkeltallene.

Overordnet analyse og plan for forvaltningsrevisjon 2017-2020 – Våler kommune

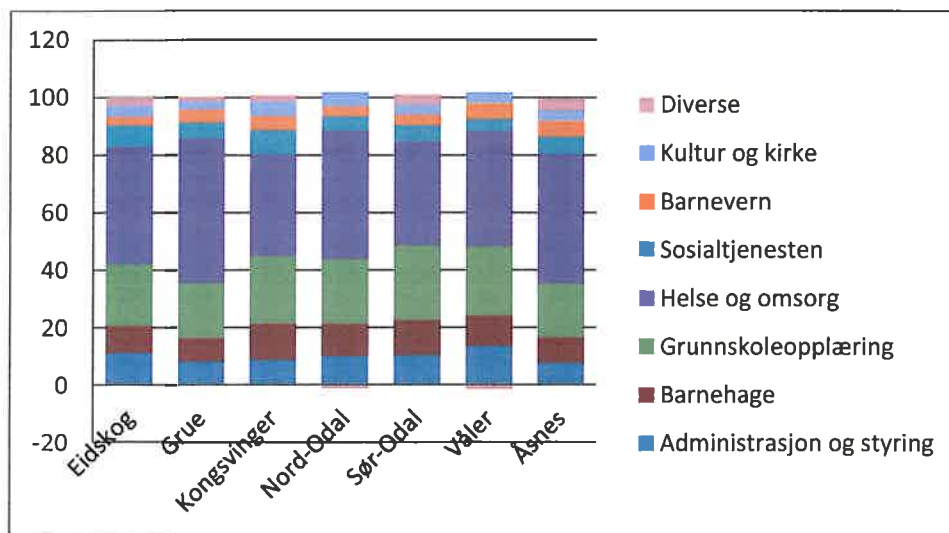
Nøkkeltall	Våler			KG 2	Gj.snitt alle komm	Gj.snitt. landet u. Oslo	Gj.snitt Hedmark
	2013	2014	2015	2015	2015	2015	2015
Brutto driftsresultat i prosent av brutto driftsinntekter	3,2	3,3	7,5	1,4	2,3	2,5	3,2
Netto driftsutgifter i kroner per innbygger	54675	54475	51462	60533	52949	52346	52658

I tabellen ovenfor, ser vi at *Netto driftsutgifter pr innbygger* har gått ned fra 2013-2015. I 2015 ligger Våler under de øvrige sammenligningsgruppene. *Brutto driftsresultat i prosent av brutto driftsinntekter* var i 2015 veldig positivt i forhold de øvrige i sammenligningsgruppen.

Vi viser også til kommunens årsregnskap og årsmelding for nærmere opplysninger om kommunen.

Tabellen og diagrammet under viser netto driftsutgifter for 2015. For sammenligningens skyld har vi også tatt med de øvrige kommunene i distriktet.

Netto driftsutgifter	Eidskog	Grue	Kongsvinger	Nord-Odal	Sør-Odal	Våler	Åsnes
Administrasjon og styring	11	8	8,7	9,9	10,3	13,5	7,7
Barnehage	9,6	8,5	12,7	11,5	12,5	10,7	8,9
Grunnskoleopplæring	21,4	19	23,5	22,4	25,8	24	18,7
Helse og omsorg	41	50,5	35,5	44,8	36,2	40,1	45,3
Sosialtjenesten	7,3	5,3	8,3	4,9	5,5	4,2	5,7
Barnevern	3,2	4,6	5	3,5	3,8	5,5	5,7
Kultur og kirke	3,8	2,9	4,9	4,8	3,6	3,7	3,6
Diverse	2,7	1,5	2,1	-1,2	3,2	-1,5	3,9
	100	100,3	100,7	100,6	100,9	102,2	99,5



<sup>15</sup> Når vi bruker sammenligningstall for KOSTRA-rapportering, så er alle kommunene i landet samlet i forskjellige kommunegrupper (KG). Dette skal da være kommuner som er sammenlignbare. Våler tilhører kommunegruppe 2. Hvilke andre kommuner som tilhører KG 2, går fram av vedlegg 3. Tabellene viser også to kolonner med landsgjennomsnitt, dvs. både med og uten Oslo. Snittet uten Oslo vises fordi Osloregnskapet omfatter både kommunale og fylkeskommunale funksjoner, slik at tallene ikke alltid blir sammenliknbare. For enkelte økonomiske nøkkeltall slår dette så kraftig ut at gjennomsnitt inkludert Oslo er prikket (dvs. uten tall).

Størsteparten av kommunens netto driftsutgifter går til skole og pleie- og omsorg (for Våler sin del 64,1 %). Det tredje største området er administrasjon og styring. For områder der utgiftene i all hovedsak dekkes av brukerbetaling, for eksempel vann, avløp og renovasjon, gir oversikten liten informasjon om ressursbruken. Disse postene ligger i **Diverse**, sammen med samferdsel, næring, bolig og brann- og ulykkesvern.

Oversikten viser at Våler ligger nest høyest på grunnskoleopplæring og midt på treet når det gjelder pleie og omsorg. Våler ligger høyest når det gjelder administrasjon og styring.

### 4.3 Tjenester

Som nevnt under kap. 1.4 Kilder ovenfor, har vi også vært inne på ”Kommunebarometeret”, som er ”Kommunal Rapport” sin rangering av de kommunale tjenestene etter sammenstilling av en rekke KOSTRA-tall<sup>16</sup>. Dessverre har vi ikke tilgang til alle analysene som dette verktøyet gir<sup>17</sup>, så det er bare på et overordnet nivå vi angir noen tall. Det er vanskelig å vite hvor mye vekt en skal legge på dette, ettersom vi ikke har full oversikt over hva som ligger i grunnlaget. Men sammen med andre vurderinger, kan dette kanskje gi en pekepinn på situasjonen i Våler.

Knr	Kommune	Gruppe	Totaltabellen	Rang uten hensyn til korrigert inntekt	Korrigert inntekt (100 = snitt)	Rang fylke
402	Kongsvinger	G08	249	334	92,7	18
418	Nord-Odal	G10	261	323	96,8	20
419	Sør-Odal	G07	260	333	94,5	19
420	Eidskog	G11	314	362	95,5	21
423	Grue	G02	248	313	96,7	17
425	Åsnes	G11	234	325	93,6	16
426	<b>Våler (Hedm.)</b>	<b>G02</b>	<b>172</b>	<b>236</b>	<b>96,9</b>	<b>12</b>

Totalt sett har Våler en bedre plassering enn ved den forrige analyse som vil la fram i 2012, da Våler lå på 325. plass. På Kommunebarometeret står det følgende korte analyse for Våler<sup>18</sup>:

Våler er på 172. plass i Kommunebarometeret 2016 fra Kommunal Rapport. I totaltabellen - men bare der - justerer vi for økonomiske rammebetingelser. Profilen er ørlite mer positiv enn normalen i Kommune-Norge. Kommuner som havner i toppen av barometeret har generelt klart flere gode plasseringer enn andre, men det er ikke slik at enkelte kommuner er i toppen på alle områder, mens andre er helt i bunn. I snitt har en kommune like mange gode som svake plasseringer. Det er den totalt miksen som avgjør plasseringen. En kommune som får en svak plassering har ikke nødvendigvis dårlige tjenester og er ikke et dårlig sted å bo. Poenget er at kommunen sannsynligvis har noe å lære av liknende kommuner som ligger i toppen av den samme tabellen. Hvis vi ser bort fra kommunenes ulike økonomiske utgangspunkt, kommer Våler på en 236. plass. Nøkkeltallene er litt bedre enn korrigert inntektsnivå skulle tilsi.

Det tas med, fordi det er mye mediaoppslag om denne rangeringen. Det er vanskelig å vite hvor mye vekt en skal legge på dette, ettersom vi ikke har full oversikt over hva som ligger i grunnlaget. Men sammen med andre vurderinger, kan dette kanskje gi en pekefinn på situasjonen i Våler.

<sup>16</sup> Hovedelementet i Kommunebarometeret er en konkret analyse av hvordan den enkelte kommunen presterer målt mot resten av Kommune-Norge innen de 124 nøkkeltallene fordelt på 12 sektorer som utgjør Kommunebarometeret. Analysen er solid, men gir likevel et lettfattelig bilde av kommunen..

<sup>17</sup> Det kreves abonnement for å få en slik tilgang, og det har vi foreløpig ikke prioritert å skaffe oss.

<sup>18</sup> <http://kommunebarometeret.no/nav/426>

Vi tar også med en annen vurdering av kommunal tjenesteproduksjon, og det er ”Produksjonsindeksen for kommunene”, som ligger på Kommunal- og regionaldepartementets side<sup>19</sup>. Tallene er for 2014. Nedenfor er en oversikt over kommunene i regionen. Tallene angir avvik fra landsgjennomsnittet. En nærmere beskrivelse av produksjonsindeksen finnes i «Rapport fra Det tekniske beregningsutvalg for kommunal og fylkeskommunal økonomi» (KMD, november 2015).

*Produksjonsindekser, frie inntekter per innbygger korrigert for variasjoner i utgiftsbehov, og netto driftsresultat. Landsgjennomsnitt=100 for produksjonsindeksene og korrigert inntekt. Netto driftsresultat oppgitt i prosent av samlede driftsinntekter. Tall fra 2014*

Kommune	Barneh.	Gr.skole	Helse	Pl/oms.	Barnev.	Sosial	Kultur	Samlet	Korr. innt.	Netto dr.res.
Kongsvinger	95,7	98,9	87,4	96,4	131,5	122,2	65,9	98,0	95,4	0,9
Nord-Odal	99,1	93,5	93,3	97,4	118,7	131,2	66,6	97,9	97,8	3,1
Sør-Odal	107,3	105,7	101,4	95,9	121,4	131,0	64,8	102,4	98,4	-0,7
Eidskog	104,4	93,8	101,2	106,9	156,1	134,0	35,3	102,9	100,8	0,0
Grue	99,4	91,9	92,4	102,1	137,3	133,3	47,1	99,1	101,5	-1,1
Åsnes	105,5	97,7	111,1	105,9	132,5	141,6	50,8	104,5	98,4	-1,0
<b>Våler</b>	<b>94,4</b>	<b>99,6</b>	<b>113,5</b>	<b>107,8</b>	<b>118,9</b>	<b>134,4</b>	<b>98,4</b>	<b>105,4</b>	<b>101,7</b>	<b>1,9</b>

Ut fra disse tallene (tallene satt opp i et diagram ligger som vedlegg 4) ligger Våler over landsgjennomsnittet totalt, men det er barnehager og kultur som ligger litt under gjennomsnittet.

Kommunen gjennomfører brukerundersøkelser annet hvert år. Det gjennomføres også medarbeiderundersøkelser annethvert år. Det er ingen spesielle signaler ut fra disse undersøkelsene

Det er også nylig blitt publisert (oktober 2016) Forbrukerrådets kommunetester. Ut fra disse tallene har Våler kommune noen utfordringer. Med unntak av informasjonstjenester og tekniske tjenester går Våler ned fra forrige måling. Metoden for undersøkelsen er det som kalles «mystery shopping» – dvs. «mystery calling, mystery mailing og nettsjekk». Det står på hjemmesiden til Forbrukerrådet at «Testmedarbeidere har utgitt seg for å være privatpersoner og deretter henvendt seg til samtlige kommuner i Norge på e-post, telefon og via kommunenes nettsider». Det er flere som har innvendinger mot undersøkelsen og den må nok tas med en klype salt. Det er viktig å presisere at undersøkelsen ikke måler kvaliteten på selve tjenestene. Ytterligere opplysninger finnes på <http://www.forbrukerradet.no/kommunetesten/#/kommune/426/year/2016>

#### 4.4 Intern kontroll og etisk fokus

Rådmannen har i årsrapporten for 2015 sagt at kommunen benytter systemet I-kvalitet som systemplattform for intern kontroll. For helse og omsorg benytter kommunen et elektronisk kvalitetssystem kalt IKKS, som også omfatter en avvikssystem. Kommunen skal i løpet av høsten 2016 utarbeide et økonomireglement. Kommunen deltar i det interkommunale innkjøpssamarbeidet RIIG. Våler kommune har vedtatt egne etiske retningslinjer som sist ble justert 2011.

<sup>19</sup> Produksjonsindeksen er et samlemål for kommunenes tjenestetilbud basert på produksjonsindikatorer for utvalgte sektorer og sier noe om nivået på produksjonen i forhold til størrelsen på målgruppen for tjenestene. Indeksen gir slik et bilde av hvordan nivået på tjenestene er i en kommune sammenlignet med andre kommuner. Den produksjonsindeksen som beregnes er basert på delindekser for barnehage, grunnskole, primærhelsetjeneste, pleie og omsorg, barnevern, sosialkontortjenester og kultur. De øvrige sektorer (administrasjon, teknisk sektor, samferdsel, bolig og næring) er utelatt fordi det er vanskelig å finne gode indikatorer på tjenesteproduksjonen. De tjenestene som er inkludert i totalindeksen utgjorde om lag 73 prosent av kommunenes brutto driftsutgifter i 2014.

## 4.5 Eksternt tilsyn

Rådmannen har i sin årsrapport for 2015 en oversikt over alle eksterne tilsyn (som oftest statlig tilsyn) gjennomført i 2015. Vi er usikre på om rapporter fra statlig tilsyn blir lagt fram for kommunestyret, men en oversikt over tilsyn ligger i kommunens årsberetning for 2015 (side 65-69)

Gjennomført eksternt tilsyn:

- Kommunens ansvar for krisesentertilbud, 21.4.16
- Nasjonalt tilsyn, legemiddelhåndtering multidose, 31.3.16
- Endelig tilsynsrapport - Våler kommune - Vålbyen skole og Våler ungdomsskole- tilsyn med lokalt arbeid med læreplaner og skolebasert vurdering, rapport 14.3.13. Oppfølginger i 2014 og 2015
- Stikkprøvekontroll Våler kommune- behandling av søknader sykehjemsplasser 2014
- Varsel om skriftlig tilsyn med vedtak om fritak for sidemål til eksamen. Rapport 27.1.14
- Våler kommune - Tilsyn etter introduksjonsloven. Rapport 28.1.14
- Tilsyn med Våler kommune som barnehagemyndighet, endelig rapport 6.5.14
- Tilsyn samfunnssikkerhet og beredskap 2014. Rapport 6.6.14
- Tilsyn TIFU: forsvarlig tildeling, iverksetting, evaluering og fornyelser av tjenester. Kompetanse og bruk av tvang og makt. Rapport 11.6.15
- NAV, sosiale tjenester. Rapport 31.1.15
- Tilsyn med elevenes psykososiale skolemiljø - Våler kommune - Vålbyen skole. Rapport 2.5.16
- Renseanlegg og avløpssystem. Rapport 4.6.16
- Samfunnssikkerhet og beredskap. Rapport 6.6.16

## 4.6 Tidligere revisjonsrapporter

Det ble i forrige planperiode lagt fram følgende rapporter:

- FR-Drift-rutiner-eiendomsforvaltning-2015
- Rapport-Undersøkelse-Slam-2014
- FR-Spesialundervisning-2013

Det er bestilt en forvaltningsrevisjon knyttet til Innkjøp (lov om offentlige anskaffelser), som blir lagt fram i det første møtet i 2017.

Det er i tillegg bestilt en forvaltningsrevisjon for alle kommunene i regionen, knyttet til samhandlingsreformen, som blir lagt fram i 2017.

## 5 Vurderinger - risiko og vesentlighet

Som nevnt innledningsvis, har vi valgt et overordnet perspektiv på vår tilnærming til risiko- og vesentlighetsvurderingene. De risikovurderinger som gjøres under de forskjellige områdene, er en *samlet vurdering* basert på de kildene som går fram av kap. 1.4. Det vil derfor ikke gå fram hva som hver enkelt person har sagt. Alle tjenestemålene/enhetene under hver enkelt virksomhet vil ikke bli vurdert, det foretas et utvalg bl.a. på bakgrunn av vesentlighet.

Vi har delt vår gjennomgang i Helse og omsorg (5.1) Oppvekst og kultur (5.2), Samfunn og næring (5.3), Økonomi og stabsfunksjoner (5.4) samt Andre overordnede perspektiver og fellesprosjekter (5.5). Regnskapstall og kostratall knyttet til hvert enkelt område/enhet ligger i vedlegg 1.

## 5.1 Helse og omsorg

Dette området inneholder:

- **Våler omsorgssenter, helseenheten, NAV, hjemmetjenesten og tiltak og tjenester for funksjonshemmede (se nærmere spesifikasjon ligger i vedlegg 1).**
- Fra 1. juni 2009 ble barneverntjenestene i Grue, Åsnes og Våler en felles tjeneste lokalisert i rådhuset på Flisa. Det heter Solør barneverntjeneste (vertskommunesamarbeid). Åsnes er vertskommune. Vi velger å ta med denne tjenesten under dette området.

### Pleie om omsorg og TIFU

Ifølge kostratallene i vedlegg 1 er netto driftsutgifter til pleie og omsorg i prosent av totale netto driftsutgifter omtrent midt på treet i Våler i forhold til de øvrige i sammenligningsgruppen. For institusjoner (funksjon 253+261), ligger de litt over. Tallet for tjenester for hjemmeboende, ligger under de øvrige i tabellen. Hvis vi ser på utgifter pr. innbygger, ligger Våler midt på treet i forhold til de øvrige, men for korrigerede brutto driftsutgifter til institusjon, pr. plass, der ligger Våler litt lavere. Andel plasser i enerom er 100 %, og det er bedre enn de øvrige i sammenligningsgruppen.

Område/oppgave	Vurdering av risiko <ul style="list-style-type: none"> <li>▪ Overholdelse av lover og bestemmelser</li> <li>▪ Økonomi</li> <li>▪ Produktivitet</li> <li>▪ Måloppnåelse</li> </ul>	Risikoreduserende tiltak	Vesentlighet
Institusjonsplasser Hjemmetjenester	Overbelegg sykehjem og stor belastning på hjemmetjenester. Høye kostnader/overforbruk. Mangler kompetanse, spesielt på sykepleiere. Høyt sykefravær, vikarbruk Avvikssystemet følges ikke godt nok.	Utleie av sykehjems plasser fra 2017 (tiltak for økonomien)	Dette er et vesentlig område, både ut fra et brukerperspektiv, medarbeiderperspektiv, kommunes økonomi og politisk perspektiv.

#### Samlet vurdering:

Samhandlingsreformen (innført i 2012 gjennom to lover)<sup>20</sup> er en del av helse og omsorg, og som det er knyttet mye risiko til, men på dette området er det bestilt en forvaltningsrevisjon som skal leveres 2017.

Tildeling av tjenester er den første viktige oppgaven innen pleie og omsorg. Hvilke rutiner har denne enheten og hvordan fungerer tildelingen. Kommunen har hatt tilsyn fra fylkesmannen vedrørende behandling av søknader om sykehjems plasser (2014), og dette hadde ingen avvik, så det er ikke noe som tilsier behov for gjennomgang nå. Dette er et område som kan være aktuelt å se nærmere på senere, med spørsmål om kommunen en god organisering av sin pleie og omsorgstjenesten, og gis det rett tilbud til riktig tid.

<sup>20</sup>Folkehelseloven (regulerer langsiktig og systematisk folkehelsearbeid på alle forvaltningsnivåer) og Helse- og omsorgstjenesteloven (skal sikre bedre samhandling innad i kommunene, og mellom spesialisthelsetjenesten og den kommunale helse- og omsorgstjenesten)



Område/oppgave	Vurdering av risiko <ul style="list-style-type: none"> <li>Overholdelse av lover og bestemmelser</li> <li>Økonomi</li> <li>Produktivitet</li> <li>Måloppnåelse</li> </ul>	Risikoreduserende tiltak	Vesentlighet
Miljøarbeidertjenesten/ mennesker med utviklingshemming (TIFU)	Statens helsetilsyn har i 2016 gjennomført et landsomfattende tilsyn knyttet til tilrettelagte tjenester. Våler er ikke undersøkt. De fleste av kommunene som er undersøkt, har store mangler på området.	Vi har ingen informasjon om dette.	Det er et vesentlig område ut fra et brukerperspektiv, for en gruppe som kanskje ikke er så gode til å ivareta sine egne interesser.
<b>Samlet vurdering:</b> Kommunen har hatt tilsyn fra fylkesmannen knytte til TIFU i 2015. Det kan være aktuelt å følge opp denne rapporten om et par år, da det var mange avvik i tilsynsrapporten, men som riktignok har blitt lukket. Resultatene gjennomgås før det eventuelt vurderes en gjennomgang.			

### Helseenheten

Netto driftsutgifter pr. innbygger til helsetjenesten ligger høyere i Våler enn i de øvrige i sammenligningsgruppen. For netto driftsutgifter til skolehelse pr. innbygger 0-5 år, ligger Våler mye høyere enn de øvrige i sammenligningsgruppen. Det er ingen kostratall for miljøarbeidertjenesten.

På helseområdet ligger Våler øverst på produksjonsindeksen, jf. kap. 4.3.

Første januar 2012 trådte lov om folkehelsearbeid i kraft. Folkehelseprofilen<sup>21</sup> er et bidrag til fylkets arbeid med å skaffe seg oversikt over helsetilstanden i fylket og oppgaven med å understøtte folkehelsearbeidet i kommunene. For nærmere opplysninger, se vedlegg 5. Våler kommune har ganske bra score på god drikkevannsforsyning men ligger på forholdsvis lave score på de øvrige målingspunktene. Men på flere av punktene er heller ikke Våler signifikant forskjellig fra andre kommuner.

Område/oppgave	Vurdering av risiko <ul style="list-style-type: none"> <li>Overholdelse av lover og bestemmelser</li> <li>Økonomi</li> <li>Produktivitet</li> <li>Måloppnåelse</li> </ul>	Risikoreduserende tiltak	Vesentlighet
Samordning av tjenester	Dette gjelder spesielt tiltak for funksjonshemmede og helse- og sosialtjenester. Vi har ikke undersøkt dette nærmere, men fylkesmannen har hatt fokus på dette området tidligere, og vi antar at dette er et område som er komplisert og utfordrende. Det er bestandig en viss risiko for at noen faller mellom to stoler, eller at tjenester ikke gis på grunn av mangel på kommunikasjon	Vi har ingen informasjon om dette.	Det er et vesentlig område ut fra et brukerperspektiv, for en gruppe som kanskje ikke er så gode til å ivareta sine egne interesser.
Psykatri	Det er flere som mener dette er et vanskelig område å få til gode nok tjenester på. Det kreves store ressurser i en kommune å	Vi har ingen informasjon om dette.	Det er et vesentlig område ut fra et brukerperspektiv, men som også kan få store økonomiske konsekvenser

<sup>21</sup> <http://khp.fhi.no/PDFVindu.aspx?Nr=0426&sp=1&PDFaar=2016>

Område/oppgave	Vurdering av risiko <ul style="list-style-type: none"> <li>▪ Overholdelse av lover og bestemmelser</li> <li>▪ Økonomi</li> <li>▪ Produktivitet</li> <li>▪ Måloppnåelse</li> </ul>	Risikoreduserende tiltak	Vesentlighet
	håndtere dette. Jf. også det som er sagt ovenfor ifbm. samhandlingsreformen.		for kommunen.
<p><b>Samlet vurdering:</b> Jf. det som er sagt ovenfor om samhandlingsreformen. Fra 2017 skal psykiatritjenesten innlemmes i denne ordningen.</p> <p>Vi har ingen direkte risikovurderinger av dette området, bare generell risiko. En vurdering av risikoen ved psykiatri bør tas i forbindelse med en revidering av plan for FR om to år. Det kan likevel være nyttig med en tilsvarende gjennomgang som Statens helsetilsyn har gjennomført i forhold til mennesker med utviklingshemming.</p>			

### NAV

Det er ingen regnskapsmessig overskridelse på NAV i 2015, som det er flere andre kommuner. I forhold til flere av kostratallene ligger Våler under de øvrige i sammenligningsgruppen. På produksjonsindeksen (kap.4.3) ligger Våler over gjennomsnittet på sosial.

Område/oppgave	Vurdering av risiko <ul style="list-style-type: none"> <li>▪ Overholdelse av lover og bestemmelser</li> <li>▪ Økonomi</li> <li>▪ Produktivitet</li> <li>▪ Måloppnåelse</li> </ul>	Risikoreduserende tiltak	Vesentlighet
NAV sosial i samarbeid med NAV stat.	Spørsmålet som stilles er i hvilken grad har NAV en organisering som er tjenlig for å løse de kommunale oppgavene kontoret har fått ansvar for? Det kan handle om styringsdialoger, rutiner, samarbeid og koordinering, samt håndtering av eventuelle målkonflikter og kulturforskjeller. Og ikke minst, er denne organiseringen en fordel for brukerne?	Vi har ingen informasjon om dette.	Dette er et vesentlig område ut fra et brukerperspektiv, men som også kan få store økonomiske konsekvenser for kommunen.
Tjenester	Selv om ikke tallene gir noen spesielle indikasjoner for behov for nærmere undersøkelser, så har vi en risiko for at kommunen ikke leverer lovpålagt tjeneste og med det, følger fare for rettssikkerheten og for rettsaker. Korrekt saksbehandling og dokumentasjon er også viktige stikkord her..	Vi har ingen informasjon om dette.	Dette er et vesentlig område ut fra et brukerperspektiv, men som også kan få store økonomiske konsekvenser for kommunen.
<p><b>Samlet vurdering:</b> Sosial er et «lukket område», naturlig nok. Vi har ikke så mange opplysninger om hvordan den interne kontrollen fungerer eller hvordan saksbehandlingen foregår. Fylkesmannen har hatt et tilsyn med NAV, sosiale tjenester, om tildeling og gjennomføring av kvalifiseringsprogram. De var noen avvik på rutiner og dokumentasjon som nå er rettet. NAV sosial er et område som kan undersøkes</p>			

nærmere (i forhold til saksbehandling), ettersom det ikke er gjennomført noen forvaltningsrevisjon på dette området tidligere.

### **Barnevern**

Barnevern scorer lavest blant de øvrige i sammenligningsgruppen på produksjonsindeksen (jf. kap. 4.3) og ligger under landsgjennomsnittet. Det meste er lovpålagte tjenester. Rettssikkerheten til den enkelte personen og risikoen for rettssaker mot kommunen vil kunne være aktuelle temaer. Korrekt og tilstrekkelig saksbehandling og dokumentasjon er viktige stikkord i denne forbindelsen. Barnevernssaker er også belastende både for saksbehandler og for de som er klienter.

Kontrollutvalget i Våler kan ikke direkte be om forvaltningsrevisjon av barneverntjenesten. Det er kontrollutvalget i Åsnes som har tilsynsfunksjonen for dette vertskommunesamarbeidet. Våler må i så fall henstille til Åsnes om at det legges opp til en bestilling her. Det ble i 2015 gjennomført en forvaltningsrevisjon i barnevernet, først og fremst knyttet til organiseringen.

## **5.2 Kultur og oppvekst**

Under dette området finner vi både **skoler, barnehager og kultursektoren**. (se nærmere spesifikasjon ligger i vedlegg 1).

### **Grunnskole**

Ut fra kostratallene ligger Våler kommune i 2015 høyere enn de øvrige i sammenligningsgruppen de fleste måltallene, med unntak av netto driftsutgifter grunnskolesektor pr. innbygger. Våler bruker nest mest på skole av totalt netto driftsutgift, sammenlignet med de øvrige kommunene i regionen.

På produksjonsindeksen, jf. kap.4.3 ligger Våler omtrent på gjennomsnittet. I forhold til grunnskolepoeng (jf. skoleporten og vedlegg 1) ligger Våler lavere enn gjennomsnittet i regionen i 2015-2016. Fra oversikten over standpunktarakter 10 klasse, ser vi at Våler ligger lavere enn Hedmark og nasjonalt på alle de utvalgte fagene. Når det gjelder elevundersøkelsen, er det flere positive trekk, men også noe som ikke er så bra.

<b>Område/oppgave</b>	<b>Vurdering av risiko</b> <ul style="list-style-type: none"> <li>▪ Overholdelse av lover og bestemmelser</li> <li>▪ Økonomi</li> <li>▪ Produktivitet</li> <li>▪ Måloppnåelse</li> </ul>	<b>Risikoreduserende tiltak</b>	<b>Vesentlighet</b>
Skoleresultater	Eleven får ikke den undervisningen som de har krav på. Lave grunnskolepoeng, lave standpunktarakterer 10 klasse.	Andel lærere med universitets-/høgskoleutdanning og pedagogisk utdanning er ganske høyt i Våler (kostra). Våler har høye tall på driftsutgifter pr. elev.	Dette er et vesentlig område, både ut fra et brukerperspektiv, medarbeiderperspektiv, kommunes økonomi og politiske perspektiv.
Spesialundervisning	Det er en risiko at de som trenger spesialundervisning/korrekt saksbehandling. Risiko for rettssaker mot kommunen i ettertid.		Dette er et vesentlig område, både ut fra et brukerperspektiv og kommunes økonomi.

### **Samlet vurdering:**

Ut fra de få resultatene vi har tatt ut, ligger Våler blant de laveste. Det å undersøke årsakene til dette, kan være et aktuelt prosjekt. Fylkesmannen har hatt tilsyn med læringsmiljø i Våler og

kontrollutvalget bestilte opprinnelig en forvaltningsrevisjon på samme område som ble utsatt. Det vil være aktuelt å ta opp igjen den bestillingen i 2017.

Saksbehandling spesialundervisning er også et risikoområde, men det ble gjennomført en forvaltningsrevisjon på dette i 2013, så det bør derfor forventes ytterligere gjennomganger til litt senere.

### **Barnehager**

Det er i 2015 et mindreforbruk på både Nordhagen og Vålbyen barnehage i forhold til justert budsjett 2015. Det er ingen stor endring siden 2014. Barnehager ligger under gjennomsnittet for landet på produksjonsindeksen, jf. kap.4.3. Andelen barn med barnehageplass ligger noe lavere enn de øvrige i sammenligningsgruppen, og har hatt en liten oppgang siden 2013, jf. vedlegg 1. Netto driftsutgifter pr innbygger 1-5 år er ligger på linje med de øvrige i sammenligningsgruppen. Alle styreere og pedagogiske ledere har godkjent barnehagelærerutdanning.

Ut fra nøkkeltallene er det ingen spesielle signaler om at det er behov for forvaltningsrevisjon i de kommunale barnehagene. Ut fra en helhetsvurdering, så vil det ikke bli foreslått noe prosjekt på dette området i denne omgangen.

### **Kulturskole/kulturtilbud for barn**

For dette området har vi ikke vurdert noen prosjekter, kultur generelt litt under gjennomsnittet på produksjonsindeksen (jf. kap.4.3.). Samlet sett er det ikke et vesentlig område for kommunen, selv om kulturtilbud for barn og unge kan være viktige tiltak for barns oppvekstmiljø.

## **5.3 Samfunn og næring**

Under dette området finner vi enhetene:

- **Landbruk, teknisk, næring og miljø, kommuneskog (se nærmere spesifisering ligger i vedlegg 1).**

### **Landbruk, næring, skog og miljø**

Våler bruker hovedsakelig en god del mer på tilrettelegging og bistand for næringslivet, landbruksforvaltning og landbruksbasert næringsutvikling pr. innbygger, enn de øvrige i sammenligningsgruppen. Vi ser ikke behovet for å utrede dette området nærmere i denne sammenhengen.

### **Eiendom**

Våler ligger høyere enn i de øvrige i sammenligningsgruppen for netto driftsutgifter til kommunal eiendomsforvaltning per innbygger utenom KG 2. Det *kan* være et signal på at kommunen vedlikeholder sine eiendommer bra, men det kan nok også ha andre årsaker. Det ble gjennomført en forvaltningsrevisjon på «Forvaltning, drift og vedlikehold» av kommunale eiendommer i 2015, og det rapporten viste at kommunen har et stort vedlikeholdsetterslep. Vi foretar derfor ikke noen ny risikovurdering i denne sammenhengen, men det kan være aktuelt å følge opp forvaltningsrevisjonen fra 2015 med en ny undersøkelse i eksempelvis 2018.

### **Teknisk forvaltning**

Det er et merforbruk på teknisk i 2015 i forholdt il budsjett 2015. Våler ligger en god del lavere enn de øvrige i tabellen for utgifter pr. innbygger til fysisk planlegging osv. Når det gjelder kart og oppmåling, ligger de litt høyere. Saksbehandlingstiden for byggesak ligger under de øvrige i sammenligningsgruppen

Område/oppgave	Vurdering av risiko <ul style="list-style-type: none"> <li>Overholdelse av lover og bestemmelser</li> <li>Økonomi</li> <li>Produktivitet</li> <li>Måloppnåelse</li> </ul>	Risikoreduserende tiltak	Vesentlighet
Saksbehandling teknisk	Saksbehandlingstid. Forskjellsbehandling.	Vi har ikke notert noen konkrete tiltak.	Dette er et vesentlig område, både ut fra et brukerperspektiv og politiske perspektiv.

**Samlet vurdering:**

Det er ikke noe i kostratall eller regnskapstall som tilsier at det skulle være behov for undersøkelser på teknisk (i forhold til saksbehandlingstid o.l.). Men hvordan saksbehandlingen foregår, går ikke fram av kostratall. Det kan derfor være aktuelt å ta en forvaltningsrevisjon på saksbehandlingen på teknisk.

**Tjenester VAR, samferdsel**

Når det gjelder utgifter, så er ikke disse tatt med her, heller ikke inntekter. Vann og avløp skal leveres til selvkost. 64,6 % av kommunens innbyggere er tilknyttet kommunalt vannverk. 95 % har installert vannmåler. 53,5 % er tilknyttet kommunal avløpstjenester i Våler. I forhold til samferdsel, bruker Våler litt mindre på samferdsel enn de øvrige i sammenligningsgruppen.

Område/oppgave	Vurdering av risiko <ul style="list-style-type: none"> <li>Overholdelse av lover og bestemmelser</li> <li>Økonomi</li> <li>Produktivitet</li> <li>Måloppnåelse</li> </ul>	Risikoreduserende tiltak	Vesentlighet
Selvkost	Overholdelse av lover og bestemmelser knyttet til selvkost	Kommunen har selvkostregnskap som note til årsregnskapet.	Dette er et vesentlig område, både ut fra et brukerperspektiv, kommunens økonomi og politiske perspektiv.

**Samlet vurdering:**

Dette er et område som stadig er i medias søkelys. Området har også et komplisert regelverk og krever også gode systemer for å følge opp selvkostregnskapene. Det er ikke noe som tilsier at Våler kommer spesielt dårlig ut i denne vurderingen, men en grunnleggende gjennomgang av selvkostregnskapene kan være et aktuelt prosjekt i Våler, som i de fleste andre kommunene, nettopp for å sikre troverdigheten ovenfor innbyggerne. Det kan også være aktuelt å bestille forvaltningsrevisjon knytte til selvkost gjennom plan for selskapskontroll.

Område/oppgave	Vurdering av risiko <ul style="list-style-type: none"> <li>Overholdelse av lover og bestemmelser</li> <li>Økonomi</li> <li>Produktivitet</li> <li>Måloppnåelse</li> </ul>	Risikoreduserende tiltak	Vesentlighet
Vann og avløp	Ledningsnett har stort vedlikeholdsetterslep		Dette er et vesentlig område, både ut fra et brukerperspektiv, kommunens økonomi og politiske perspektiv.

**Samlet vurdering:**

Vannforsyning er en av de viktigste oppgavene som kommunen har, og også at avløpstjenesten

fungerer som den skal. Med manglende vedlikehold er dette et økende problem. Hvordan dette ligger an i Våler, kan være et aktuelt prosjekt. Risiko for at ledningene ikke holder. Er det en plan som reduserer risikoen.

### Investeringer

Det er naturlig å ta med investeringer under dette området. Kommunen har i 2015 hatt et finansieringsbehov kr 38 361 227. 72,2 % er finansiert ved bruk av lånemidler. Av investeringsbehovet er kr 31 358 584 investert i anleggsmidler.

Generelt er det viktig med gode rutiner for hvordan byggeprosjekter organiseres og følges opp. Det handler ofte om store utgifter og da er lov om offentlige anskaffelser også et viktig fokusområde. Det vil variere fra år til år hvor mange og store prosjekter som gjennomføres i kommunen.

Område/oppgave	Vurdering av risiko <ul style="list-style-type: none"> <li>▪ Overholdelse av lover og bestemmelser</li> <li>▪ Økonomi</li> <li>▪ Produktivitet</li> <li>▪ Måloppnåelse</li> </ul>	Risikoreduserende tiltak	Vesentlighet
Investeringer	Manglende oppfølging av investeringsprosjekter Manglende økonomisk styring Manglende rapportering og evaluering	Ingen spesielle tiltak	Dette er et vesentlig område, både ut fra kommunens økonomi og politiske perspektiv.
<b>Samlet vurdering:</b> Kommunen har planer om store investeringer (skolebygg), og det kan være aktuelt å bestille forvaltningsrevisjon knyttet til dette området, fordi det generelt sett er mange risikoer knyttet til investeringer og fordi det er et vesentlig område for kommunen, inkl. kontraktstyring.			

## 5.4 Økonomi og stabsfunksjoner

Under dette området finner vi rådmannskontoret, økonomikontor, lønn/personal, IKT, post/arkiv, næringsarbeid og servicetorg

Regnskapet for 2015 ligger noe over budsjettet for 2015 og Våler kommune bruker noe mer på administrasjon og styring når en ser på kostratall. Men dette handler ofte om hvordan de forskjellige kommunene definerer kostrafunksjonene.

Område/oppgave	Vurdering av risiko <ul style="list-style-type: none"> <li>▪ Overholdelse av lover og bestemmelser</li> <li>▪ Økonomi</li> <li>▪ Produktivitet</li> <li>▪ Måloppnåelse</li> </ul>	Risikoreduserende tiltak	Vesentlighet
Administrasjon og styring	Saker er ikke godt nok utredet. Kommunestyrevedtak blir ikke fulgt opp. Kommunen har ikke vedtatt viktige planer og delegasjoner	Rådmannen lager oversikt over oppfølging av KS-saker	Dette er et vesentlig område, både ut fra kommunes økonomi og politiske perspektiv.
<b>Samlet vurdering:</b> Administrasjon og styring, forsvarlig utredet saksbehandling, oppfølging, kommunikasjon og delegasjon kan være stikkord i en eventuell undersøkelse på dette området.			

### 5.5 Andre overordnede perspektiver /eventuelle fellesprosjekter

Nedenfor beskrives noen områder, som enten gjelder generelt for hele kommunens virksomhet (og som ikke hører særskilt under noen konkrete enheter), eller er prosjekter som kan være nyttige for flere kommuner. Hvis et prosjekt kan gjennomføres i flere kommuner samtidig, er dette veldig ressursbesparende.

Område/oppgave	Vurdering av risiko <ul style="list-style-type: none"> <li>Overholdelse av lover og bestemmelser</li> <li>Økonomi</li> <li>Produktivitet</li> <li>Måloppnåelse</li> </ul>	Risikoreduserende tiltak	Vesentlighet
Innkjøp	Generelt et risikoområde mht. overholdelse av lover og regler.	Kommunen er med i innkjøps samarbeidet RIIG.	Dette er et vesentlig område, både ut fra kommunes økonomi og politiske perspektiv.
<b>Samlet vurdering:</b> Dette området er vanligvis et stort risikoområde i alle kommuner. Det er bestilt et prosjekt på dette området i Våler (jf. kap. 4.6) og vi vurderer ikke dette området nærmere her nå.			

Område/oppgave	Vurdering av risiko <ul style="list-style-type: none"> <li>Overholdelse av lover og bestemmelser</li> <li>Økonomi</li> <li>Produktivitet</li> <li>Måloppnåelse</li> </ul>	Risikoreduserende tiltak	Vesentlighet
Inntekter generelt	Generell risiko i forhold til økonomi. Våler har en liten administrasjon, det kreves ressurser å ha et godt nok system for denne oppgaven.	Ingen spesielle.	Dette er et vesentlig område, både ut fra kommunes økonomi.
<b>Samlet vurdering:</b> Kommunen har som regel stor fokus på sine kostnader. Men kommunen har også en inntektsside, som kan være viktig å ha fokus på. Innkreving av inntekter i form av brukerbetaling, husleie og eiendomsskatt kan være et risikoområde i kommunene. Det er også flere som har stilt spørsmål ved om kommunene har et godt nok system for å fange opp mulige tilskuddsmidler, selv om det også er kommet noen hjelpemidler til. Ofte legges slike tilbud om tilskuddsmidler på "nettet" og kommunen må selv lete opp mulighetene. Dette krever stadig oppfølging fra administrativt personale – og hvis ingen har den oppgaven, kan inntekter utebli. Dette kan også omfatte flere rutiner, helt fra å finne tilskudd til å få det utbetalt (gjennom regnskap og tilbakerapportering). Oppfølging av refusjon sykepenger kan også være et område hvor kommunen går glipp av inntekter, hvis ikke rutinene er gode nok. Erfaringsvis er dette et område som kanskje blir noe glemt, og vi ser absolutt nytten av å vurdere dette området nærmere.			

Område/oppgave	Vurdering av risiko <ul style="list-style-type: none"> <li>Overholdelse av lover og bestemmelser</li> <li>Økonomi</li> <li>Produktivitet</li> <li>Måloppnåelse</li> </ul>	Risikoreduserende tiltak	Vesentlighet
Intern kontroll	Generelt sett et risikoområde. En		Dette er et vesentlig område,

Område/oppgave	Vurdering av risiko <ul style="list-style-type: none"> <li>▪ Overholdelse av lover og bestemmelser</li> <li>▪ Økonomi</li> <li>▪ Produktivitet</li> <li>▪ Måloppnåelse</li> </ul>	Risikoreduserende tiltak	Vesentlighet
	liten organisasjon gjør det vanskeligere å etablere en god intern kontroll.		både ut fra et medarbeiderperspektiv, kommunes økonomi og politiske perspektiv.

**Samlet vurdering:**

Som mange er kjent med, har rådmannen, gjennom kommuneloven § 23, et særskilt ansvar for at det er etablert en intern kontroll i kommunen. Dette er ikke bare snakk om interne kontrollrutiner knyttet til HMS (helse/miljø/sikkerhet), men også økonomisk intern kontroll som skal hindre feil og misligheter. Intern kontroll blir ofte vurdert gjennom andre prosjekter, men det er også mange som velger dette som eget prosjekt, hvor det undersøkes hva slags system og rutiner rådmannen har for sin interne kontroll. Vi kan gjerne dele disse i forskjellige grupper som intern kontroll ved:

- Saksbehandling og myndighetsutøvelse
- Politiske vedtak, oppfølging
- Misligheter og korrupsjon
- Myndighetsmisbruk og overgrep

Flere av disse punktene kan også kombineres med andre fokusområder.

Det er selvsagt viktig å ha en god intern kontroll på økonomikontoret som håndterer store beløp pengemessig og regnskapsmessig. Men vi har også noen mindre områder som det også ofte knyttes risiko til, og det er bl.a. når de ansatte håndterer andres penger, som håndtering av penger for gamle, syke og psykisk utviklingshemmede. Rutiner for håndtering av gavemidler på sykehjem kan også være et aktuelt tema for intern kontroll. Det er ikke gjennomført noen kontroller mot intern kontroll i Våler tidligere. Avvikssystemet-hvordan fungerer dette?

Område/oppgave	Vurdering av risiko <ul style="list-style-type: none"> <li>▪ Overholdelse av lover og bestemmelser</li> <li>▪ Økonomi</li> <li>▪ Produktivitet</li> <li>▪ Måloppnåelse</li> </ul>	Risikoreduserende tiltak	Vesentlighet
IKT-sikkerhet	Dette er et generelt risikoområde, og kan omfatte mange ulike prosesser.		Dette er et vesentlig område, ut fra alle perspektivene.

**Samlet vurdering:**

IKT-området er et komplisert område hvor det kreves mye ressurser og kompetanse for å holde tritt med utviklingen. IKT-sikkerhet er også et område som det har vært avdekket mangler på i andre kommuner. Dette er et omfattende område og kan bl.a. omfatte tilganger/avganger, fysisk sikkerhet (brann, vannskade, låsing osv.) og at systemene fungerer som de skal. Dette er et viktig område for alle kommunene og vi mener at dette bør prioriteres i perioden.



Område/oppgave	Vurdering av risiko <ul style="list-style-type: none"> <li>▪ Overholdelse av lover og bestemmelser</li> <li>▪ Økonomi</li> <li>▪ Produktivitet</li> <li>▪ Måloppnåelse</li> </ul>	Risikoreduserende tiltak	Vesentlighet
Tillitsskapende forvaltning Kultur og holdninger	Manglende etisk holdning Manglende kompetanse og serviceinnstilling	Kommunen har vedtatt etiske retningslinjer	Dette er et vesentlig område for kommunen ut fra et demokratisk perspektiv.
<p><b>Samlet vurdering:</b> Det at innbyggerne har tillit til kommunens virksomhet er veldig viktig. Hvordan innbyggerne blir møtt i kommunen, holdninger, kultur, profesjonalitet, kompetanse og etisk holdning osv. kan være aktuelle fokusområdet.</p>			

Område/oppgave	Vurdering av risiko <ul style="list-style-type: none"> <li>▪ Overholdelse av lover og bestemmelser</li> <li>▪ Økonomi</li> <li>▪ Produktivitet</li> <li>▪ Måloppnåelse</li> </ul>	Risikoreduserende tiltak	Vesentlighet															
Sykefravær	Våler kommune har et høyt sykefravær.	Kommunen har stadig fokus på dette området.	Dette er et vesentlig område, både ut fra et brukerperspektiv, medarbeiderperspektiv, kommunes økonomi og politiske perspektiv.															
<p><b>Samlet vurdering:</b> Følgene opplysninger har vi hentet fra kommunens årsberetning fra 2015<sup>22</sup> i forhold til sykefravær (det er ikke skilt mellom legemeldt sykefravær og egenmeldt sykefravær).</p> <table border="1"> <thead> <tr> <th>Sykefravær</th> <th>2012</th> <th>2013</th> <th>2014</th> <th>2015</th> </tr> </thead> <tbody> <tr> <td>Kvinner</td> <td>9,3</td> <td>10,3</td> <td>8,4</td> <td>8,4</td> </tr> <tr> <td>Menn</td> <td>6,2</td> <td>8,6</td> <td>6,2</td> <td>5,8</td> </tr> </tbody> </table> <p>Hva er årsaken til det høye sykefraværet? Det kan være aktuelt med en undersøkelse på dette området.</p>				Sykefravær	2012	2013	2014	2015	Kvinner	9,3	10,3	8,4	8,4	Menn	6,2	8,6	6,2	5,8
Sykefravær	2012	2013	2014	2015														
Kvinner	9,3	10,3	8,4	8,4														
Menn	6,2	8,6	6,2	5,8														

<sup>22</sup> Side 61

## Vedlegg 1 – Informasjon om de ulike områdene/enhetene

Inndelingen i enheter/virksomheter osv. har vi i all hovedsak funnet på kommunens hjemmeside eller i kommunens årsberetning/årsmelding. Tallene som angir enhetens nettoutgifter for 2014 og 2015 og budsjett 2015 er hentet fra kommunens årsregnskap/årsberetning. I all hovedsak trekker vi fram kostnadene, når vi beskriver enhetene nedenfor. Det meste av kommentarene til informasjonen i dette vedlegget er også lagt inn i kapittel 5 ovenfor.

Nøkkeltallene i tabellene (Kostra) har med tall for kommunen for 2013-2015, men når vi gjør sammenligninger med de øvrige i sammenligningsgruppen, som vi kaller det, bruker vi kun tallene for 2015. Det er viktig å presisere, at kostratall ikke er noen eksakt vitenskap, men avhenger selvsagt av kommunenes definisjon på hva som skal være med i de ulike kostrafunksjonene

### Helse og omsorg

Dette området inneholder:

- Våler omsorgssenter,
- Helseenheten (psykiatri, helsetjenester/skolehelse, lege)
- NAV (sosiale tilskuddordninger, tiltak mot rus, barnevern, flyktninger)
- Hjemmetjenesten
- Tiltak og tjenester for funksjonshemmede
  
- Fra 1. juni 2009 ble barneverntjenestene i Grue, Åsnes og Våler en felles tjeneste lokalisert i rådhuset på Flisa. Det heter Solør barneverntjeneste (vertskommunesamarbeid). Åsnes er vertskommune. Vi velger å ta med denne tjenesten under dette området.

Vi har valgt å dele området inn i fire, pleie og omsorg, helsetjenester, NAV sosial og barneverntjenesten.

Hele området har følgende tall (tall i hele tusen):

Netto utgift	R 2015	JB 2015	OB 2015	R 2014
Helse og omsorg	95 714	105 037	91 307	109 228

Dette er av det vesentligste området, rent økonomisk, i den kommunale virksomheten.

### Pleie og omsorg

Under dette området finner vi enhetene og tjenestene:

- **Våler omsorgssenter**
- **Hjemmetjenesten**
- **Tiltak og tjenester for funksjonshemmede**

For pleie og omsorg og TIFU finner vi slike tall (tall i hele tusen):

Netto utgift	R 2015	JB 2015	OB 2015	R 2014
Pleie og omsorg	48 591	48 219	47 100	47 650
TIFU	16 928	22 926	21 373	21 580

Pleie og omsorg har et merforbruk i forhold til både justert budsjett 2015 og regnskap 2014. TIFU har et mindreforbruk i forhold til både budsjett og regnskap 2014.

Overordnet analyse og plan for forvaltningsrevisjon 2017-2020 – Våler kommune

Omsorgstjenester	Våler			Gj.snitt alle komm.	Gj.snitt landet u.Oslo	Gj.snitt Hedmark	Gj.snitt KG02
	2013	2014	2015				
Netto driftsutgifter helse og omsorg i prosent av kommunens totale netto driftsutgifter, konsern	33,8	37,2	33,6	30	30,9	38,5	38,2
Institusjoner (f253+261) - andel av netto driftsutgifter til plo, konsern	48,3	43,1	55,5	44,9	44,4	48,1	45,9
Tjenester til hjemmeboende (f254) - andel av netto driftsutgifter til plo, konsern	50,3	56,4	42,6	49,6	50,3	47	49,8
Netto driftsutgifter pr. innbygger i kroner, pleie- og omsorgstjenesten, konsern	18471	20246	17305	15904	16198	17943	19902
Andel legemeldt sykefravær av totalt antall kommunale årsverk i brukerrettet tjeneste	7,5	7,6	..	..	..	..	..
Korrigerte brutto driftsutgifter pr. mottaker av kommunale pleie og omsorgstjenester, konsern	318358	317375	316482	391611	392369	400350	..
Lønnsutgifter pr kommunalt årsverk ekskl. fravær, pleie og omsorg, konsern	624811	771723	..	..	..	..	..
Korrigerte brutto driftsutg pr. mottaker av hjemmetjenester (i kroner), konsern	207179	212016	204769	236939	237965	239631	217241
Andel beboere i bolig til pleie- og omsorgsformål 80 år og over	59,5	56,8	65,1	38,5	39,2	38,8	51,2
Andel beboere i bolig m/ heldøgns bemanning	26,2	24,3	17,5	51,8	51,7	35,5	44,2
Andel innbyggere 80 år og over i bolig med heldøgns bemanning	0	0	0	3,6	3,9	2,2	5,1
Plasser i institusjon i prosent av innbyggere 80 år over	18,7	18,8	19,5	18,5	18,1	18	19,2
Andel plasser i enerom i pleie- og omsorgsinstitusjoner	100	100	100	95	94,7	96,1	96,4
Korrigerte brutto driftsutgifter, institusjon, pr. kommunal plass, konsern	853229	849812	872479	1067592	1050987	1029890	..
Korr.bto.driftsutg, pleie, av korr.bto.driftsutg, institusjon, konsern	86	87,5	83,8	89,1	89,2	89,6	89
Brukerbetaling i institusjon i forhold til korrigerte brutto driftsutgifter, konsern	..	16,5	13,5	13,2	13	13	12,9

Netto driftsutgifter til pleie og omsorg i prosent av totale netto driftsutgifter ligger midt på treet i forhold til de øvrige i sammenligningsgruppen. For institusjoner (funksjon 253+261), ligger de litt over. Tallet for tjenester for hjemmeboende, ligger under de øvrige i tabellen. Hvis vi ser på utgifter pr. innbygger, ligger Våler midt på treet i forhold til de øvrige, men for korrigerte brutto driftsutgifter til institusjon, pr. plass, der ligger Våler litt lavere. Andel plasser i enerom er 100 %, og det er bedre enn de øvrige i sammenligningsgruppen.

Vi har forsøkt å finne KOSTRA-tall for miljøarbeidertjenesten (tilrettelagte tjenester for voksne). Dette er ikke så enkelt. Vi har sendt forespørsel til SSB på dette og de svarer dette fortsatt ikke er klart.

### Helsetjenester

Under dette området finner vil vanlig helsetjeneste, legetjenester, psykisk helse og helsestasjon/skolehelsetjeneste.

Dette er regnskapstall for helse (tall i hele tusen):

Netto utgift	R 2015	JB 2015	OB 2015	R 2014
Helse	11 458	13 497	14 060	12 199

Helse har et mindreforbruk i 2015 både i forhold til justert budsjett 2015 og i forhold til regnskap 2014.

Helsetjenesten	0426 Våler			Gj.snitt alle komm.	Gj.snitt landet u.Oslo	Gj.snitt Hedmark	Gj.snitt KG02
	2013	2014	2015	2015	2015	2015	2015
<b>Helsetjeneste generelt</b>							
Netto driftsutgifter pr. innbygger i kroner, kommunehelsetjenesten, konsern	3236	3675	3357	2347	2383	2430	3188
Netto driftsutgifter i prosent av samlede netto driftsutgifter, konsern	5,9	6,7	6,5	4,4	4,6	4,6	5,3
Netto driftsutgifter til forebyggende arbeid, helse pr. innbygger, konsern	202	144	-91	157	171	256	150
Legeårsverk pr 10 000 innbyggere, kommunehelsetjenesten	10,5	10,9	11,6	10,5	10,5	11	12,9
Fysioterapiårsverk per 10 000 innbyggere, kommunehelsetjenesten	10	11	11,1	9	9,1	10,4	10,5
Årsverk av leger pr. 10 000 innbyggere. Funksjon 120 og 233	0,2	0,2	0,2	0,5	0,5	0,4	1
Årsverk av leger pr. 10 000 innbyggere. Funksjon 241	9,3	9,7	10,4	8,5	8,5	8,9	10,3
Andel timer av fysioterapeuter med fast lønn og turnuskandidater. Funksjon 241	..	..	..	30,8	31,1	21,9	36,9
Brutto driftsutgifter pr. innbygger. Funksjon 232, 233 og 241, konsern	4350	5064	5476	2973	3014	3172	4370
<b>Helsestasjon og skolehelse</b>							
Netto driftsutg til forebygging, helsestasjons- og skolehelsetj. pr. innb 0-5 år, konsern	10754	7174	16374	7907	7797	9908	9609
Netto driftsutg til forebygging, helsestasjons- og skolehelsetj. pr. innb 0-20 år, konsern	2608	1825	3995	2137	2173	2437	2458
Årsverk i alt pr. 10 000 innbyggere 0-5 år. Funksjon 232	159,2	238,8	268	125,7	121,5	157,9	166,2
Årsverk av leger pr. 10 000 innbyggere 0-5 år. Funksjon 232	5,6	5,3	5,5	6	5,7	7,5	8,7
Årsverk av helsesøstre pr. 10 000 innbyggere 0-5 år. Funksjon 232	122,9	115,8	120,9	69	66,7	86,5	79,6
Brutto driftsutgifter per innbygger 0 - 5 år. Helsestasjons- og skolehelsetjeneste., konsern	11061	13463	18495	8708	8560	10793	10704

Netto driftsutgifter pr. innbygger, kommunehelsetjenesten, ligger noe høyere i Våler enn i de øvrige i sammenligningsgruppen. Dette gjelder også forebyggende helsearbeid pr. innbygger. Når det gjelder forebyggende arbeid helsestasjon og skolehelse, ligger Våler også noe høyere enn de øvrige.

1.januar 2012 trådte lov om folkehelsearbeid i kraft. Folkehelseprofilen<sup>23</sup> er et bidrag til fylkets arbeid med å skaffe seg oversikt over helsetilstanden i fylket og oppgaven med å understøtte folkehelsearbeidet i kommunene. For nærmere opplysninger, se vedlegg 5.

#### NAV

Tjenesten omfatter administrasjon NAV sosial, sosiale tilskuddsordninger, økonomisk sosialhjelp og tiltak rusmisbruk husbankmidler, barnevern og flyktninger.

Dette er regnskapstall for NAV (tall i hele tusen):

Netto utgift	R 2015	JB 2015	OB 2015	R 2014
NAV	18 737	20 395	8 774	7 274

Vi ser her at økonomisk sosialhjelp har økt betraktelig siden 2014. Det ser ut fra årsberetningen at barnevernet og flyktningetjenesten ble lagt inn under NAV i løpet av 2015, slik at dette er årsak til budsjettjusteringen. I forhold til justert budsjett 2015 er det et mindreforbruk.

<sup>23</sup> <http://khp.fhi.no/PDFVindu.aspx?Nr=0426&sp=1&PDFaar=2016>

Overordnet analyse og plan for forvaltningsrevisjon 2017-2020 – Våler kommune

Sosialtjenesten	Våler			Landet	Landet uten Oslo	Hedmark	Gj.snitt KG02
	2013	2014	2015				
Netto driftsutgifter til sosialtjenesten pr. innbygger, konsern	1627	1372	1831	2227	1966	2320	1470
Netto driftsutg. til sosialtjenesten i prosent av samlede netto driftsutgifter, konsern	3	2,5	3,6	4,2	3,8	4,4	2,4
Netto driftsutgifter til sosialtjenesten pr. innbygger 20-66 år, konsern	2695	2303	3087	3618	3243	3897	2527
Netto driftsutg. til råd, veiledning og sos.forebyggend arb. pr. innb, 20-66 år, konsern	1148	1204	1333	1317	1216	1302	1394
Andel netto driftsutg. til råd, veiledning og sosialt forebyggende arbeid, konsern	42,6	52,3	43,2	36,4	37,5	33,4	55,2
Netto driftsutgifter til økonomisk sosialhjelp pr innbygger 20-66 år, konsern	1187	1428	1341	1738	1616	2271	1093
Andel netto driftsutgifter til økonomisk sosialhjelp, konsern	44	62	43,4	48	49,8	58,3	43,2
Sosialhjelpsmottakere	150	158	138	313	269	..	..
Andelen sosialhjelpsmottakere i forhold til innbyggere	4	4,2	3,7	2,6	2,5	..	..
Brutto driftsutgifter til økonomisk sosialhjelp pr. mottaker, konsern	19900	21114	23326	44153	41225	..	..
Korrigerte driftsutgifter til sosialtjenesten pr. mottaker, konsern	26427	24949	37645	46771	40931	..	..
Gjennomsnittlig utbetaling pr. stønadsmåned	5654	6027	6056	..	..	..	..
Sosialhjelpsmottakere med stønad i 6 måneder eller mer	28	35	34	113	92	..	..
Andel mottakere med sosialhjelp som hovedinntektskilde	37,3	37,3	40,6	47,9	46,5	..	..
Lønnsutgifter til sosialtjenesten inkludert funksjon 273	3798	3700	4859	5455	4139	204213	149187

Våler ligger omtrent på midten av de øvrige på flere av nøkkeltallene, pr. innbygger. Men når det gjelder sosialhjelp pr mottaker, ligger Våler en god del lavere enn de øvrige i sammenligningsgruppen. Dessverre mangler noen av tallene for Hedmark og KG 2.

### Barneverntjenesten

Barneverntjenesten er, som nevnt ovenfor, et interkommunalt samarbeid med Åsnes, Grue og Våler, etter vertskommunemodellen. Åsnes er vertskommune. Våler kommune kjøper da tjenester av det interkommunale samarbeidet. Det er litt vanskelig å finne eksakte regnskapstall for barnevernet i Våler, da denne utgiften føres sammen med NAV.

Barnevern	Våler			Landet	Landet uten Oslo	Hedmark	Gj.snitt KG02
	2013	2014	2015				
Netto driftsutgifter til sammen per innbygger, konsern	3092	2958	2825	1810	1825	1985	1983
Netto driftsutgifter per innbygger 0-17 år, barneverntjenesten, konsern	18335	17792	17244	8371	8331	10184	9458
Netto driftsutgifter (funksjon 244, 251 og 252) per barn i barnevernet, konsern	160247	175141	141627	110426	109877	..	..
Andel netto driftsutgifter til saksbehandling (funksjon 244), konsern	22,8	24,7	28,6	31,8	30,8	23,4	32,5
Andel netto driftsutgifter til barn som ikke er plassert av barnevernet (funksjon 251), konsern	8,8	13,2	8,6	11,6	11,5	11,7	12,1
Andel netto driftsutgifter til barn som er plassert av barnevernet (funksjon 252), konsern	68,4	62,1	62,7	56,6	57,7	64,9	55,4
Barn med undersøkelse ift. antall innbyggere 0-17 år	6,3	5,6	7,6	4,5	4,4	..	..
Andel barn med barnevernstiltak ift. innbyggere 0-17 år	7,8	6	7,5	4,8	4,8	..	..
Andel barn med barnevernstiltak ift. innbyggere 0-22 år	6,1	4,6	5,7	3,7	3,7	..	..
Brutto driftsutgifter per barn (funksjon 244), konsern	36589	43188	40560	44505	43159	..	..
Brutto driftsutgifter per barn som ikke er plassert av barnevernet (funksjon 251), konsern	39385	92750	41591	33522	33347	..	..
Brutto driftsutgifter per barn som er plassert av barnevernet (funksjon 252), konsern	333458	316409	277708	373066	376798	..	..
Barn med undersøkelse eller tiltak per årsverk	22,1	15,6	21,4	16,1	16,2	..	..

Barnevern	Våler			Landet	Landet uten Osjo	Hedmark	Gj.snitt KG02
Andel undersøkelser med behandlingstid innen tre måneder	61	71	95	83	82	81	76
Andel barn med tiltak per 31.12. med utarbeidet plan	68	88	85	86	86	..	..
Andel undersøkelser som fører til tiltak (funksjon 244)	32,3	28,6	44,2	41,7	42,8	..	..
System for brukerundersøkelser i barnevernstjenesten	0	1	1	..	..	..	..
Benyttet brukerundersøkelse siste år	0	0	0	..	..	..	..
Innført internkontroll i barnevernstjenesten	0	1	1	..	..	..	..

Ut fra tallene ovenfor ligger Våler høyere enn de øvrige i sammenligningsgruppen for de fleste nøkkeltallene pr. innbygger. Når det gjelder utgifter pr. barn er det mer variasjon. Netto driftsutgifter (funksjon 244, 251 og 252) per barn i barnevernet, ligger en god del høyere i Våler enn i de øvrige i sammenligningsgruppen.

## Kultur og oppvekst

Under dette området finner vi både skoler, barnehager og kultursektoren. Vi har valgt å beskrive disse under hvert sitt avsnitt.

### Grunnskolen

Under dette området finner vi enhetene:

- Vålbyen skole
- Nordhagen skole
- Våler ungdomsskole
- Kultur
- Glåmdal interkommunale voksenopplæring IKS (GIV-IKS) eies av Hedmark fylkeskommune og kommunene Kongsvinger, Eidskog, Grue, Våler, Sør-Odal og Nord-Odal. Dette området belyses ikke nærmere i denne analysen.

Regnskapstallene viser følgende (tall i hele tusen):

Netto utgift	R 2015	JB 2015	OB 2015	R 2014
Grunnskole	35 258	35 592	35 925	35 584

Netto driftsutgift for skolen i 2015 er litt lavere enn justert budsjett 2015 og regnskap 2014.

Vi har valgt å vise noen nøkkeltall for grunnskoleopplæring, skolefritidsordning (SFO), spesialundervisning og skoleskyss.

Grunnskole	Våler			Gj.snitt alle komm.	Gj.snitt landet u.Oslo	Gj.snitt Hedmark	Gj.snitt KG02
	2013	2014	2015				
Netto driftsutgifter grunnskolesektor (202, 215, 222, 223), i prosent av samle	23,9	24,1	25	23,3	24,1	22,6	23,8
Netto driftsutgifter til skoleskyss (223), i prosent av samlede netto driftsutg	0,5	0,7	0,8	0,5	0,5	0,8	0,9
Netto driftsutgifter grunnskolesektor (202, 215, 222, 223), per innbygger, kons	13070	13121	12862	12335	12617	11896	14415
Netto driftsutgifter til skoleskyss (223), per innbygger, konsern	271	399	419	250	267	418	521
Netto driftsutgifter til skolefritidstilbud (215), per innbygger	11618	16811	15810	3615	3244	2964	4454

Overordnet analyse og plan for forvaltningsrevisjon 2017-2020 – Våler kommune

<b>Grunnskole</b>	<b>Våler</b>	<b>Våler</b>	<b>Våler</b>	<b>Gj.snitt alle komm.</b>	<b>Gj.snitt landet u.Oslo</b>	<b>Gj.snitt Hedmark</b>	<b>Gj.snitt KG02</b>
6-9 år, konsern							
Andel elever i grunnskolen som får spesialundervisning	12,5	12,7	13	7,9	7,9	7,2	8,9
Andel timer spesialundervisning av antall lærertimer totalt	14,2	12,2	18,3	17,5	17,6	16,1	17,6
Andel elever i grunnskolen som får tilbud om skoleskys	46,2	45,1	46	21,5	23,2	34,9	49,8
Andel elever i kommunal SFO med 100prosent plass	33,1	33,3	39	56,5	54,4	49,8	33
Korrigerte brutto driftsutgifter til grunnskolesektor (202, 215, 222, 223), per	137614	142201	145312	115559	114713	118251	127305
Korrigerte brutto driftsutgifter til grunnskole (202), per elev, konsern	101681	103209	106485	88276	88320	92108	99061
Korrigerte brutto driftsutgifter til skolefritidstilbud (215), per komm. bruker	32886	37861	38452	27615	26906	25016	26601
Gjennomsnittlig gruppestørrelse, 1.-10.årstrinn	11,9	11,8	11,5	13,7	13,5	12,9	11,6
Gjennomsnittlige grunnskolepoeng	37	39,1	39,7	40,8	40,7	40	..
Andel avtalte årsverk i grunnskolesektor, konsern	20,7	21,8	21,1	25	24,9	21	22,2
Andel lærere med universitets-/høgskoleutdanning og pedagogisk utdanning	90	91,8	89,3	85,8	87	88,9	87,2

Ut fra disse tallene ligger Våler kommune forholdsvis høyt for driftsutgifter pr. innbygger, og også hvor mye som brukes driftsutgifter i prosent av samlede driftsutgifter, i forhold de øvrige i sammenligningsgruppen. For korrigerte brutto driftsutgifter til grunnskole (202), per elev ligger Våler endel høyere enn de øvrige. Utgifter til **skoleskys** ligger nest høyest i sammenligningsgruppen. Når det gjelder driftsutgifter til **skolefritidstilbud** pr. innbygger, ligger Våler vesentlig høyere enn de øvrige i sammenligningsgruppen. Det samme gjelder når vi ser på driftsutgifter pr. bruker. Andel elever som får **spesialundervisning** er vesentlig høyere i Våler enn de øvrige i sammenligningsgruppen. Andel lærere med høyere utdanning er litt høyere i Våler enn i de øvrige i sammenligningsgruppen.

I forhold til de øvrige kommunene i distriktet her i 2015, så er oversikten slik for noen av tallene:

<b>Grunnskole alle kommuner</b>	<b>Kongsvinger</b>	<b>Nord-Odal</b>	<b>Sør-Odal</b>	<b>Eidskog</b>	<b>Grue</b>	<b>Åsnes</b>	<b>Våler</b>
Netto driftsutgifter grunnskolesektor (202, 215, 222, 223), i prosent av samle	23	22,7	25,3	21,2	19	18,9	25
Andel elever i grunnskolen som får spesialundervisning	5,3	7,3	5,7	15,5	9,2	7,5	13
Andel elever i kommunal SFO med 100prosent plass	52,2	50	70,9	39,8	5,6	54,1	39
Gjennomsnittlig gruppestørrelse, 1.-10.årstrinn	13,1	14,8	12,6	12,4	12,6	13,3	11,5
Andel lærere med universitets-/høgskoleutdanning og pedagogisk utdanning	82,4	86,6	82	77	94,8	89,6	89,3

Våler ligger nest høyest på netto driftsutgifter i prosent av samlede netto driftsutgifter. Andel elever med spesialundervisning skiller seg også ut med et høyt tall. Gjennomsnittlig gruppestørrelse er lavest i Våler.

Vi tar også med en oversikt over brukerbetaling SFO for kommunene i regionen, med eksempel ukentlig oppholdstid pr uke på 10 timer. Våler ligger her på et gjennomsnitt i regionen.

<b>Brukerbetaling SFO</b>	<b>Kongsvinger</b>	<b>Nord-Odal</b>	<b>Sør-Odal</b>	<b>Eidskog</b>	<b>Grue</b>	<b>Åsnes</b>	<b>Våler</b>
Foreldrebetaling SFO: ukentlig oppholdstid 10 timer, i kroner per måned	1793	1380	1509	1310	1200	1870	1555

### Skoleresultater

Når det gjelder andre nøkkeltall knyttet til skolesektoren, så har vi et annet nettsted, kalt skoleporten<sup>24</sup>. Dett er tall for 2015/2016 og angir resultatene ved utgangen av 10. klassetrinn.

Indikator og nøkkeltall	Våler kommune	Hedmark fylke	Nasjonalt
Driftsutgifter per elev	134 019	112 454	108 511

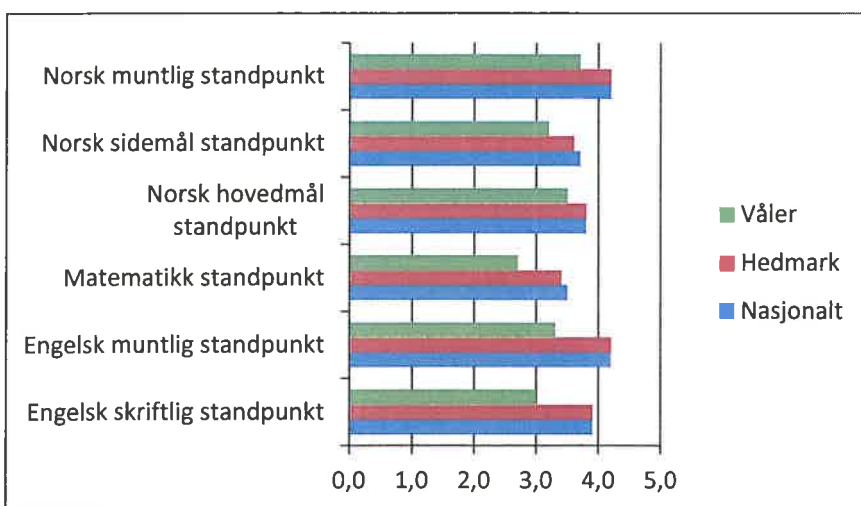
I denne sammenligningen ligger Våler en god del høyere enn Hedmark fylke og nasjonalt, på driftsutgifter pr. elev.

Vi har tatt med en oversikt over grunnskolepoeng<sup>25</sup> for alle skolene i distriktet, pluss Hedmark og nasjonalt, trinn 10 begge kjønn.

	2011-2012	2012-2013	2013-2014	2014-2015	2015-2016
Nasjonalt	40,0	40,1	40,4	40,8	41,2
Hedmark	39,1	39,2	39,3	40,0	40,4
Eidskog	39,1	39,2	39,3	40,0	40,4
Grue	39,2	39,4	36,7	38,4	38,6
Kongsvinger	39,7	38,0	39,0	40,6	39,2
Nord-Odal	40,0	40,5	36,3	39,1	38,4
Sør-Odal	37,2	39,7	41,0	39,2	40,2
<b>Våler</b>	<b>37,8</b>	<b>37,0</b>	<b>39,1</b>	<b>39,7</b>	<b>36,5</b>
Åsnes	37,7	37,6	38,0	38,9	39,7

Som vi ser, ligger Våler lavest i regionen for resultatet i 2015-2016. Det er også en nedgang fra tidligere år i tabellen.

Standpunkt karakteren gir informasjon om kompetansen til eleven ved avslutninga av opplæringa i faget. Nedenfor har vi tatt med en oversikt over standpunkt karakterer i noen av fagene på 10 trinn, for Nasjonalt, Hedmark og Våler for året 2015-2016.



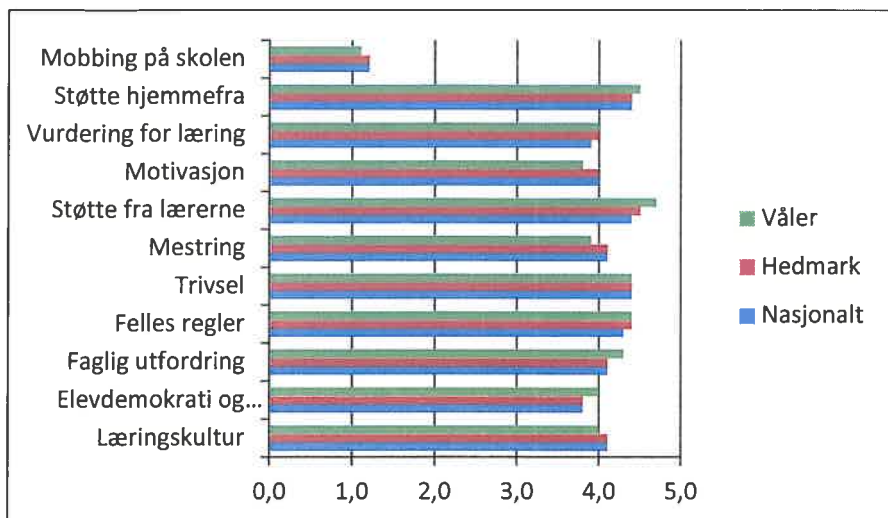
<sup>24</sup> <http://skoleporten.udir.no/>

<sup>25</sup> Grunnskolepoeng regnes ut ved at alle avsluttende karakterer som føres på vitnemålet, legges sammen og deles på antall karakterer slik at en får et gjennomsnitt. Deretter ganges gjennomsnittet med 10. Elever som har færre enn halvparten gyldige karakterer er ikke med i beregningene



Her ligger Våler dårligere an på alle disse utvalgte fagene.

Vi har også tatt med en oversikt over elevundersøkelsen fra 2015-2016. Skala 1-5. Høy verdi betyr positivt resultat. Unntakene er mobbing på skolen hvor lav verdi er positivt og andel elever som opplever mobbing som viser andelen elever (prosent).



Mobbing har en litt mer positiv verdi i Våler enn Hedmark og nasjonalt. Våler ligger også bedre an eller likt enn de øvrige på de fleste målepunktene unntatt motivasjon, mestring og læringskultur.

### Barnehager

Våler kommune har to kommunale barnehager:

- Nordhagen barnehage
- Vålbyen barnehage
- Det er også to private barnehager i Våler.

Netto utgifter er som følger (tall i hele tusen):

Netto utgift	R 2015	JB 2015	OB 2015	R 2014
Barnehage	8 212	8 783	8 650	8 414

Det er et mindreforbruk i barnehager i forhold til både justert budsjett og regnskap 2014.

Her er noen nøkkeltall knyttet til barnehage.

Barnehager	Våler	Våler	Våler	Gj.snitt alle komm.	Gj.snitt landet u.Oslo	Gj.snitt Hedmark	Gj.snitt KG 2
	2013	2014	2015				
Netto driftsutgifter per innbygger 1-5 år i kroner, barnehager, konsern	114055	131372	131350	131858	130606	118303	127851
Andel barn 1-5 år med barnehageplass	84,7	88,5	87,3	90,4	91	91,5	90,2
Andel barn i kommunale barnehager i forhold til alle barn i barnehage	52,2	50,4	47,4	50,7	49,6	58,5	74,2
Korrigerte brutto driftsutgifter i kroner per barn i kommunal barnehage, konsern	169403	175814	184985	181752	178464	158773	170926
Andel ansatte med barnehagelærerutdanning	34,1	35,7	37,2	36,1	36,4	34,5	34,5

Overordnet analyse og plan for forvaltningsrevisjon 2017-2020 – Våler kommune

Barnehager	Våler			Gj.snitt alle komm.	Gj.snitt landet u,Oslo	Gj.snitt Hedmark	Gj.snitt KG 2
	Våler	Våler	Våler				
Andel styrere og pedagogiske ledere med godkjent barnehagelærerutdanning	93,8	100	100	91,8	92,6	94,5	88,9
Andel ansatte menn til basisvirksomhet i barnehagene	2,4	5,4	7,5	8,8	7,7	7,2	4,6
Korrigerte oppholdstimer per årsverk til basisvirksomhet, alle barnehager	11830	12268	11209	13041	13033	12639	11906
Korrigerte brutto driftsutgifter til styrket tilbud til førskolebarn (f 211) pe	..	30077	40312	78115	88556	..	58369
Utgifter til kommunale lokaler og skyss per barn i kommunal barnehage (kr), kon	13139	13914	15846	17229	17102	14064	16896

Netto driftsutgifter til barnehage pr. innbygger i Våler ligger nest høyest i sammenligningsgruppen. Andelen barn med barnehageplass ligger under nivået på de øvrige i sammenligningsgruppen. Vi ser også at andelen av barn i kommunale barnehager ligger omtrent midt på treer i forhold til de øvrige i sammenligningsgruppen. Våler ligger lavest i forhold til oppholdstimer pr. årsverk. Når det gjelder ressurser og kompetanse ligger Våler høyest i forhold til de øvrige i tabellen og ligger midt på treet i forhold til andel menn i barnehagen.

### Kultur og kirke

Kultur, omfatter vanlig kulturarbeid, bibliotek, kulturskole og kirke.

Vi har følgende tall for dette området (tall i hele tusen):

Netto utgift	R 2015	JB 2015	OB 2015	R 2014
Kultur	4 227	4 063	3 809	7 142

Det er et lite merforbruk i forhold til justert og opprinneligbudsjett, men det er mindreforbruk i forhold til regnskap 2014.

Her er noen nøkkeltall til kultur.

Kultur	Våler			Gj.snitt alle komm.	Gj.snitt landet u,Oslo	Gj.snitt Hedmark	Gj.snitt KG 2
	2013	2014	2015				
Netto driftsutgifter for kultursektoren per innbygger i kroner	1143	1220	1229	2030	1991	1834	2064
Netto driftsutgifter til folkebibliotek per innbygger	228	308	294	270	273	282	343
Besøk i folkebibliotek per innbygger	6,1	6,6	8	4,4	4,6	5	3,8
Netto driftsutgifter til kommunale kultur- og musikkskoler per innbygger	389	380	323	262	287	297	433
Netto driftsutgifter til idrett per innbygger	26	35	20	180	188	171	182
Netto driftsutgifter til aktivitetstilbud barn og unge per innbygger	17	20	45	193	156	164	132

Våler bruker vesentlig mye mindre enn de øvrige i sammenligningsgruppen til kultur pr. innbygger. For kultur- og musikkskoler ligger Våler litt høyere enn de øvrige i gruppen, med unntak av KG 2, men til aktivitetstilbud barn og unge og til idrett ligger Våler vesentlig lavere enn de andre.

Kirke	Våler			Landet	Landet uten Oslo	Hedmark	KG 2
	2013	2014	2015				
Netto driftsutgifter til funksjon 390,393 pr. innbygger i kroner	555	556	590	587	552	592	880

Våler ligger midt på treet i forhold til de øvrige i sammenligningsgruppen pr. innbygger, til kirkeformål.

### Samfunn og næring

Under dette området finner vi enhetene:

- **Landbruk, teknisk, næring og miljø, kommuneskog**
- Solør Renovasjon IKS (SOR IKS) et interkommunalt selskap som administrerer driften av **renovasjonsordningen** i Grue, Våler og Åsnes.
- Midt-Hedmark **Brann og redningsvesen** IKS er et interkommunalt selskap som eies av kommunene Våler, Elverum, Trysil, Tynset, Rendalen, Stor-Elvdal, Alvdal, Folldal, Engerdal og Tolga.
- Våler kommunen eier for øvrig 33,33 % i Elverumregionens **Næringsutvikling AS**, sammen med Åmot kommune og Elverum kommune.

De to siste samarbeidene vil ikke bli vurdert i denne omgangen, men vi tar med KOSTRA-oversikter over tilrettelegging for næringslivet og brann og beredskap. For øvrig vil disse samarbeidene kunne bli vurdert i forhold til plan for selskapskontroll.

Vi velger å dele dette området inn i landbruk, næring, skog og miljø, teknisk, selvkostområder og eiendom.

### Landbruk, næring, skog og miljø

Her har vi tatt med følgende tjenester:

- Landbruk
- Fellestjenester NM
- Kommuneskog/jord Haslemoen

Landbrukskontoret er et vertskommunesamarbeid mellom Åsnes og Våler, med Våler kommune som vertskommune.

Vi har følgende tall for dette området (tall i hele tusen). På grunn av omorganisering er ikke tall fra 2014 sammenlignbare.

Netto utgift	R 2015	JB 2015	OB 2015	R 2014
Plan, skog, landbruk & næring	963	581	3 286	

Vi har valgt å ta med noen nøkkeltall og kommentarer for næringsutvikling.

Tilrettelegging og bistand for næringslivet - nivå 2	Våler			Gj.snitt alle komm.	Gj.snitt landet u.Oslo	Gj.snitt Hedmark	Gj.snitt KG02
	2013	2014	2015	2015	2015	2015	2015
Nto driftutg. til tilrettelegging og bistand for næringslivet pr. innb. (kr).,	546	708	458	58	70	94	140
Nto driftutg. til landbruksforvaltning og landbruksbasert næringsutvikling pr	731	727	451	98	114	216	352
Bto investeringsutg. til tilrettelegging og bistand for næringslivet pr. innb.,	169	7	0	186	213	102	458
Bto investeringsutg. til kommunal næringsvirksomhet pr. innb., konsern	116	13	141	193	154	98	101
Bto investeringsutg. til landbruksforvaltning og landbruksbasert næringsutvikling	0	20	0	7	8	1	0

Våler bruker mye både på tilrettelegging og bistand for næringslivet pr innbygger og på landbruksforvaltning og landbruksbasert næringsutvikling i forhold til enn de øvrige i sammenligningsgruppen.

### Teknisk

Her har vi tatt med tjenester for administrasjon fellestjenester teknisk og eiendom, samferdsel og brann/beredskap. Området har en total nettoutgift på (tall i hele tusen):

Netto utgift	R 2015	JB 2015	OB 2015	R 2014
Teknisk	21 758	20 238	18 874	7 494

Det er totalt et merforbruk i 2015 i forhold til budsjettet for 2015. På grunn av omorganisering er ikke tallene sammenlignbare for 2014.

Her er nøkkeltall til plan og byggesaksbehandling.

Fysisk planlegging, kulturminner, natur og nærmiljø	Våler			EAK Landet	EAKUO Landet uten Oslo	EKA04 Hedmark	KG 2
	2013	2014	2015	2015	2015	2015	2015
Netto driftsutgifter til fysisk planlegging, kulturminner, natur og nærmiljø i	0,29	0,69	0,4	1,12	1,14	1	1,14
Netto driftsutgifter til fysisk planlegging, kulturminner, natur og nærmiljø pe	160	374	205	594	595	525	693
Netto driftsutgifter til plansaksbehandling per innbygger. Konsern. Kroner	70	67	53	217	217	200	292
Netto driftsutgifter til kart og oppmåling per innbygger., konsern	131	81	110	79	85	88	154
Brutto driftsutgifter til fysisk planlegging, kulturminnevern, natur og nærmiljø	457	621	438	988	1014	838	1408
Gjennomsnittlig saksbeh.tid for områdereg. vedtatt av kommunen. Kalenderdager	..	..	..	0	0	0	0
Gj.snittlig saksbehandlingstid for byggesaker med 12 ukers frist. Kalenderdager	40	..	28	40	39	38	..
Gj.snittlig saksbehandlingstid for byggesaker med 3 ukers frist. Kalenderdager	15	9	7	18	18	17	17
Andel søkn. om tiltak der komm. har overskredet lovpålagt saksbehandlingstid	1	5	0	7	7	11	..
Gj.snittlig saksbehandlingstid for opprettelse av grunneiendom. Kalenderdager	52	81	51	51	51	66	..

Våler ligger en god del lavere enn de øvrige i tabellen for utgifter pr. innbygger til fysisk planlegging osv. Når det gjelder kart og oppmåling, ligger de litt høyere. Saksbehandlingstiden for byggesak ligger under de øvrige i sammenligningsgruppen.

Vi tar også med noen tall for samferdsel under dette området:

Samferdsel	0426 Våler			EAK Landet	Landet uten Oslo	EKA04 Hedmark	Gj.snitt KG02
	2013	2014	2015	2015	2015	2015	2015
Nto. dr.utg. i kr pr. innb., samferdsel i alt, konsern	999	740	871	732	868	720	1310
Nto. dr.utg. i kr pr. innb., komm. veier og gater, konsern	999	740	871	821	948	779	1306
Nto. dr.utg. i kr pr. km kommunal vei og gate, konsern	44471	32976	38529	108947	113258	73636	75774
Kommunalt tilskudd i kr pr. km privat vei	..	4444	4444	5702	5702	4321	2340
Korr. bto. dr.utg. i kr pr. km komm. vei og gate, konsern	45941	36271	39729	127681	121640	72632	76474

Våler ligger noe høyere enn landet og Hedmark men lavere enn KG 2, på netto driftsutgifter pr. innbygger. For de øvrige tallene ligger Våler en del under de øvrige i sammenligningsgruppen.

### Eiendom

Kommunale bygg ligger under *Teknisk* i regnskapet

Vi har tatt med følgende nøkkeltall for dette området, eiendomsforvaltning og klima og energi.

Eiendomsforvaltning for utvalgte kommunale formålsbygg	Våler			Landet 2015	Landet uten Oslo 2015	Hedmark 2015	Gj.snitt KG02 2015
	2013	2014	2015				
Netto driftsutgifter til kommunal eiendomsforvaltning per innbygger, konsern	5308	4901	5089	4596	4567	4485	5171
Netto driftsutgifter til kommunal forvaltning av eiendommer (F121) per innbygge	233	19	141	247	242	315	192
Netto driftsutgifter til kommunal eiendomsforvaltning, i prosent av samlede net	9,7	9	9,9	8,7	8,7	8,5	8,5
Korrigerte brutto driftsutgifter til kommunal eiendomsforvaltning per kvadratme	890	719	749	1022	994	898	836
Korrigert brutto driftsutgifter til kommunal forvaltning av eiendommer per kvad	38	2	20	54	51	60	30
Utgifter til vedlikeholdsaktiviteter i kommunal eiendomsforvaltning per kvadrat	41	27	15	96	89	77	85
Utgifter til driftsaktiviteter i kommunal eiendomsforvaltning per kvadratmeter,	568	475	500	499	502	511	460
Herav energikostnader for kommunal eiendomsforvaltning per kvadratmeter, konser	161	132	124	100	102	111	109
Brutto investeringsutgifter til kommunal eiendomsforvaltning i prosent av samle	44,4	6,3	14,6	41,1	40,4	37,6	48,1

Våler ligger høyere enn i de øvrige i sammenligningsgruppen for netto driftsutgifter til kommunal eiendomsforvaltning per innbygger utenom KG 2.. Det *kan* være et signal på at kommunen vedlikeholder sine eiendommer bra, men det kan nok også ha andre årsaker.

Vi tar også med en egen tabell for klima og energi. Når det gjelder energikostnader, ligger Våler høyere enn de øvrige i sammenligningsgruppen for alle måltallene.

Klima og energi	Våler			Landet 2015	Landet uten Oslo 2015	Hedmark 2015	Gj.snitt KG02 2015
	2013	2014	2015				
Kommunale energikostnader, per innbygger, konsern	1789	1709	1761	765	811	920	1158
Andel energikostnader i prosent av kommunens samlede brutto driftsutgifter, kon	2,2	2	2,1	1	1,1	1,2	1,3
Herav energikostnader for kommunal eiendomsforvaltning per kvadratmeter, konser	161	132	124	100	102	111	109

### Brann og redning

Våler kommune er med i Midt-Hedmark Brann og redningsvesen IKS og en eventuell kontroll mot brann og redning i Våler, må i så fall skje gjennom selskapskontroll.

Vi har ikke så mange tall i forbindelse med **brann og beredskap**, men tar med en oversikt over netto driftsutgifter til pr. innbygger for alle kommunene i regionen, samt landet og Hedmark. I denne sammenhengen ligger Våler blant de høyeste på tabellen, men har jo også færrest innbyggere i regionen, noe som er med på å dra opp utgiften pr. innbygger.

Overordnet analyse og plan for forvaltningsrevisjon 2017-2020 – Våler kommune

	Kong-svinger	Nord-Odal	Sør-Odal	Eidskog	Grue	Åsnes	Våler	Landet	Land uO	Hedmark
<b>Brann og beredskap</b>										
Netto driftsutgifter til funksjon 339 pr. innbygger	916	668	626	886	856	731	822	680	702	590

*Selvkostområder*

Dette er VAR områder (vann/avløp/renovasjon) og feiing.

Når det gjelder vann og avløp, så har det ikke noen hensikt å se på nettoutgiften, ettersom området enten går i 0 eller det er nettoinntekt på grunn av at det er selvkostområde. Ettersom vi ikke har oversikt over utgiftene, har vi ikke tatt med noen regnskapstall på dette området.

I tabellene nedenfor, har vi tatt med nøkkeltall for vann og avløp. Når det gjelder utgifter, så er ikke disse tatt med her, heller ikke inntekter. Vann og avløp skal leveres til selvkost, og dette blir omtalt i eget avsnitt nedenfor.

Vi begynner med vann, hvor det går fram at kun 64,6 % er tilknyttet kommunal vannforsyning i Våler. 95 % har vannmåler. Forsyningssikkerheten er 100 %.

Vann	Våler			Landet	Landet uten Oslo	Hedmark	Gj.snitt KG02
	2013	2014	2015	2015	2015	2015	2015
Andel av befolkningen som er tilknyttet kommunal vannforsyning	60,3	60,2	64,6	84,7	82,7	71,2	..
Andel av husholdningsabonnentene som har installert vannmåler	80	80	95	..	..	..	..
Forsyningssikkerhet, vann	0,15	0,06	1,03	0,66	0,7	0,99	..
Andel av befolkningen som er tilknyttet kommunal vannforsyning	0,15	0,06	0,5	0,21	0,24	0,16	..
Andel av husholdningsabonnentene som har installert vannmåler	0,25	0,21	0,27	0,69	0,68	0,76	..
Gjennomsnittlig årlig avbruddstid i vannforsyningen (totalt)	32	34	35	33	32	30	..
Gjennomsnittlig årlig avbruddstid i vannforsyningen (ikke-planlagt)	..	..	20	29	29	30	..
Andel fornyet ledningsnett, gjennomsnitt for siste tre år	..	..	144	207	214	186	..
Beregnet gjennomsnittsalder for vannledningsnett med kjent alder	60,3	60,2	64,6	84,7	82,7	71,2	..
B7. Andel av total vannleveranse til lekkasje	80	80	95	..	..	..	..
Estimert gjennomsnittlig husholdningsforbruk per tilknyttet innbygger (l/pers/d)	0,15	0,06	1,03	0,66	0,7	0,99	..

For avløp er 53,5 % tilknyttet kommunal avløpstjenester og 95 % har måler.

Avløp	Våler			Landet	Landet uten Oslo	Hedmark	Gj.snitt KG02
	2013	2014	2015	2015	2015	2015	2015
Andel av befolkningen som er tilknyttet kommunal avløpstjeneste	53,1	53	53,5	84,2	82,2	69,9	..
Andel av husholdningsabonnentene på avløp som har installert vannmåler	80	80	95	..	..	..	..
Gebyrinntekter per innbygger tilknyttet kommunal avløpstjeneste (kr/tilkn.innb)	1921	2165	2281	1636	1697	2213	..

Nedenfor har vi valgt ut nøkkeltall knyttet til gebyrer for vann, avløp, saksbehandling og feiing.

Overordnet analyse og plan for forvaltningsrevisjon 2017-2020 – Våler kommune

Gebysrater - brukerbetaling	Våler			EAK Landet	EAKUO Landet uten Oslo	EKA04 Hedmark	Gj.snitt KG02
	2013	2014	2015	2015	2015	2015	2015
Årsgebyr for vannforsyning - ekskl. mva. (gjelder rapporteringsåret+1)	4307	4795	3836	3377	3381	3605	3811
Tilknytningsgebyr vann - én sats (gjelder rapporteringsåret+1)	2482	2586	2066	..	..	..	..
Årsgebyr for avløpstjenesten - ekskl. mva. (gjelder rapporteringsåret+1)	5106	5388	4311	3781	3784	4738	4227
Tilknytningsgebyr avløp - én sats (gjelder rapporteringsåret+1)	2482	2586	2066	..	..	..	..
Saksbeh.gebyr, privat reg.plan, boligformål. jf. PBL-08 § 33-1	19700	20114	20910	59663	59429	37361	..
Saksbeh.gebyret for oppføring av enebolig, jf. PBL-08 §20-1 a	8700	8883	10880	12362	12335	11437	..
Standardgebyr for oppmålingsforetning for areal tilsvarende en boligtomt 750 m2	9490	9689	2190	16015	15988	15063	..
Årsgebyr for feiing og tilsyn - ekskl. mva. (gjelder rapporteringsåret +1)	482	533	422	431	432	470	445

Vi har ingen sammenligningstall for tilknytningsgebyr for de øvrige i sammenligningsgruppen. Våler har litt høyere gebyr på årsgebyr vann og ligger også høyt i forhold til årsgebyr avløp. For feiing er beløpet litt lavere enn de øvrige. For saksbehandlingsgebyrene ligger Våler lavere enn de øvrige.

Vi tar også med ekstra tall for renovasjon, hvor årsgebyr for avfall ligger litt lavere på samme nivå som de øvrige.

Avfall og renovasjon	Våler			Landet	Landet uten Oslo	Hedmark	Gj.snitt KG02
	2013	2014	2015	2015	2015	2015	2015
Finansiell dekningsgrad - avfall	101	105	105	92	90	93	77
Selvkostgrad	101	100	100	99	99	100	100
Gebyrinntekter per innbygger	984	1033	1105	..	..	..	..
Gebyrgrunnlag per årsinnbygger for kommunal avfallshåndtering (kommune)	979	980	1054	..	..	..	..
Årsgebyr for avfallstjenesten (gjelder rapporteringsåret+1)	2359	2564	2537	2618	2616	2342	2404
Husholdningsavfall per årsinnbygger (kommune)	387	377	376	..	..	..	..

## Økonomi og stabsfunksjoner

Vi tar med følgende enheter og tjenester under dette området:

- Rådmannskontoret
- Økonomikontoret
- Lønn og personal
- IT
- Post og arkiv
- Næringsarbeid
- Servicetorg.

Området for rådmann har følgende tall (tall i hele tusen):

Netto utgift	R 2015	JB 2015	OB 2015	R 2014
Rådmann og stabsavdelinger	17 200	15 230	14 061	11 982

Stab og rådmannen med mer har et merforbruk på nesten 2 mill. i forhold til justert budsjett 2015. Kostratallene viser at Våler ligger høyere enn de øvrige på brutto driftsutgifter i prosent av totale

brutto driftsutgifter, og høyere enn de øvrige på netto driftsutgifter pr innbygger. Tallene for 2015 er ikke sammenlignbare med 2014, da 2014 inneholder kun rådmann, økonomi og lønn/personal.

Noen nøkkeltall til administrasjon finner vi her:

Administrasjon, styring og fellesutgifter	Våler			Gj.snitt alle komm.	Gj.snitt landet u.Oslo	Gj.snitt Hedmark	Gj.snitt KG02
	2013	2014	2015	2015	2015	2015	2015
Brutto driftsutgifter, administrasjon og styring, i prosent av tot.br. driftsut	9,5	9,2	8,6	8,1	6	6,4	8,1
Netto driftsutgifter, administrasjon og styring, i kr. pr. innb., konsern	7572	7381	6940	6379	4021	4266	6379

Våler kommune ligger over de øvrige i sammenligningsgruppen for disse to kostravurderingene.

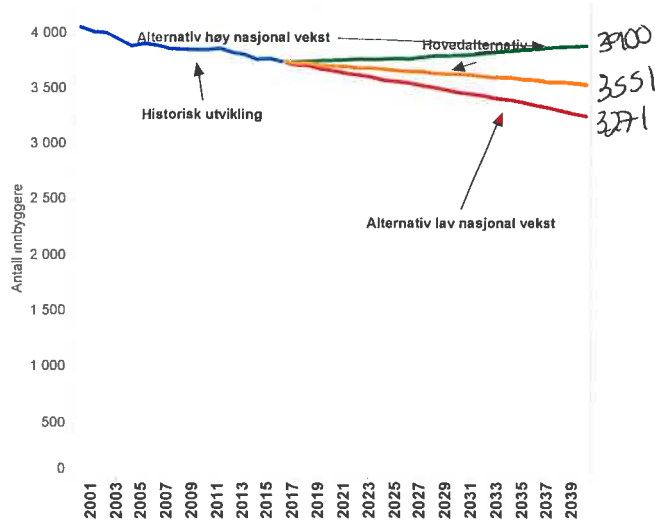


## Oversikt over øvrige vedlegg

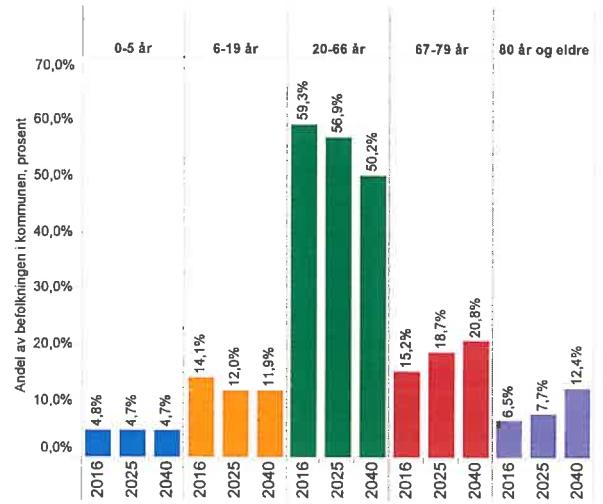
Vedlegg 2	Befolkningssammensetning og framskriving 2016, 2025 og 2040.
Vedlegg 3	Oversikt over hvem som tilhører kommunegruppe 2
Vedlegg 4	Diagram produksjonsindeksen.
Vedlegg 5	Folkehelseprofil for Våler

Veig kommune  
Våler (Hedm.)

Utviklingen i befolkningen 2000-2040. Ulike alternativer for befolkningsframskrivinger. Våler (Hedm.)



Befolknings sammensetningen i 2016, 2025 og 2040. Hovedalternativet. Summerer seg til 100 % for det enkelte år. Våler (Hedm.)



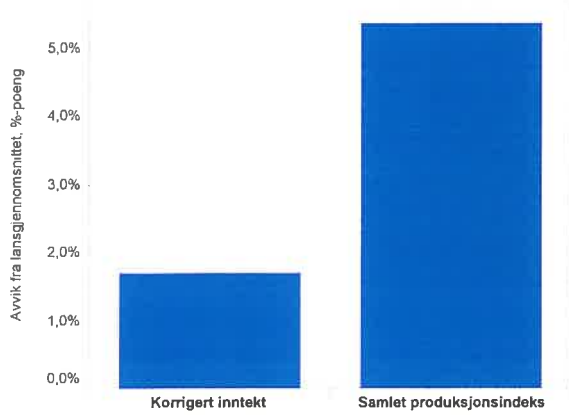
## Kommunegruppe 2 (2013)

0127	Skiptvet	2
0239	Hurdal	2
0423	Grue	2
0426	Våler	2
0429	Åmot	2
0430	Stor-Elvdal	2
0438	Alvdal	2
0439	Folldal	2
0511	Dovre	2
0515	Vågå	2
0519	Sør-Fron	2
0520	Ringebu	2
0540	Sør-Aurdal	2
0543	Vestre Slidre	2
0544	Øystre Slidre	2
0616	Nes	2
0617	Gol	2
0618	Hemsedal	2
0621	Sigdal	2
0714	Hof	2
0817	Drangedal	2
0828	Seljord	2
0829	Kviteseid	2
0911	Gjerstad	2
0928	Birkenes	2
1029	Lindesnes	2
1112	Lund	2
1114	Bjerkreim	2
1141	Finnøy	2
1142	Rennesøy	2
1223	Tysnes	2
1231	Ullensvang	2
1241	Fusa	2
1264	Austrheim	2
1419	Leikanger	2
1429	Fjaler	2
1430	Gaular	2
1431	Jølster	2
1433	Naustdal	2
1511	Vanylven	2
1525	Stranda	2
1543	Neset	2
1557	Gjemnes	2
1560	Tingvoll	2

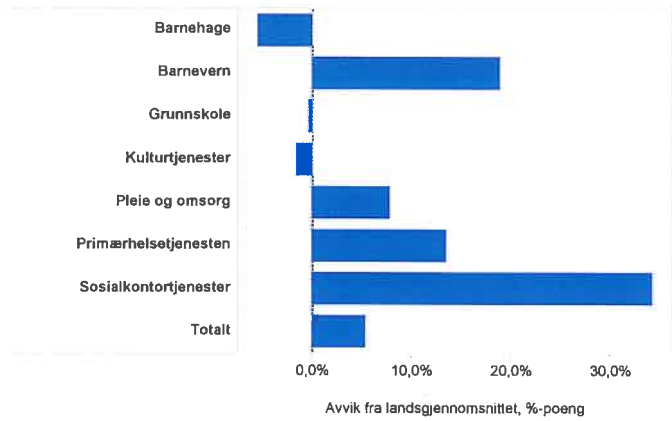
1567	Rindal	2
1612	Hemne	2
1627	Bjugn	2
1630	Åfjord	2
1635	Rennebu	2
1636	Meldal	2
1644	Holtålen	2
1724	Verran	2
1744	Overhalla	2
1818	Herøy	2
1822	Leirfjord	2
1840	Saltdal	2
1854	Ballangen	2
1868	Øksnes	2
1913	Skånland	2

Velg kommune  
Våler (Hedm.)

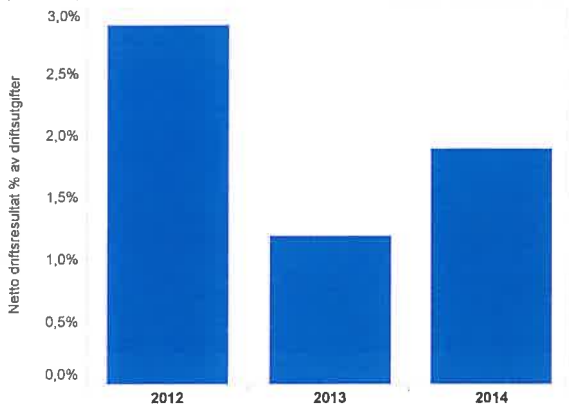
**Korrigert inntekt og samlet produksjonsindeks. Avvik fra landsgjennomsnittet målt i prosentpoeng. Våler (Hedm.)**



**Produksjonsindeksen. Tjenester. Avvik fra landsgjennomsnittet målt i prosentpoeng. Våler (Hedm.)**



**Netto driftsresultat i prosent av driftsutgifter. Våler (Hedm.)**



## PRODUKSJONSINDEKS

For nærmere opplysninger se Rapport fra Det tekniske beregningsutvalg for kommunal og fylkeskommunal økonomi [https://www.regjeringen.no/contentassets/5793ef452cd2404bafa23522921a1e1d/tbu\\_nov\\_2015.pdf](https://www.regjeringen.no/contentassets/5793ef452cd2404bafa23522921a1e1d/tbu_nov_2015.pdf) Vedlegg 10.

Produksjonsindekser, frie inntekter per innbygger korrigert for variasjoner i utgiftsbehov, og netto driftsresultat. Landsgjennomsnitt=100 for produksjonsindeksene og korrigert inntekt. Netto driftsresultat oppgitt i prosent av samlede driftsinntekter. Tall fra 2014

Tabell 2

Kommune	Barneh.	Gr.skole	Helse	Pl/oms.	Barnev.	Sosial	Kultur	Samlet	Korr. innt.	Netto dr.res.
Kongsvinger	95,7	98,9	87,4	96,4	131,5	122,2	65,9	98,0	95,4	0,9
Nord-Odal	99,1	93,5	93,3	97,4	118,7	131,2	66,6	97,9	97,8	3,1
Sør-Odal	107,3	105,7	101,4	95,9	121,4	131,0	64,8	102,4	98,4	-0,7
Eidskog	104,4	93,8	101,2	106,9	156,1	134,0	35,3	102,9	100,8	0,0
Grue	99,4	91,9	92,4	102,1	137,3	133,3	47,1	99,1	101,5	-1,1
Åsnes	105,5	97,7	111,1	105,9	132,5	141,6	50,8	104,5	98,4	-1,0
Våler	94,4	99,6	113,5	107,8	118,9	134,4	98,4	105,4	101,7	1,9

Tabell 2 rapporterer sektorindekser, samlet produksjonsindeks og korrigert inntekt for de 373 kommunene som inngår i analysen, samt fylkesvise gjennomsnitt. Både sektorindekser, samlet produksjonsindeks og korrigert inntekt er normalisert slik at veide gjennomsnitt (med antall innbyggere som vekter) er lik 100 for kommunene som inngår i analysen. Også de fylkesvise gjennomsnittene er veid med innbyggertall som vekter. I tillegg vises netto driftsresultat for 2014. For sektorindeksene og samlet produksjonsindeks indikerer en indeksverdi over 100 at tjenestetilbudet er bedre enn gjennomsnittet, mens en verdi lavere enn 100 indikerer at tjenestetilbudet er dårligere enn landsgjennomsnittet. En verdi på 110 indikerer for eksempel at tjenestetilbudet er 10 prosent bedre enn landsgjennomsnittet.

Det bør understrekes at produksjonsindeksene sier noe om nivået på produksjonen i forhold til størrelsen på målgruppen, og at de i seg selv ikke sier noe om hvor effektiv den enkelte kommune er. For at totalindeksen skal si noe om effektivitet må den relateres til hvor store ressurser den enkelte kommune disponerer, og delindeksene kan bare si noe om effektivitet dersom de relateres til hvor store ressurser som er allokert til den enkelte sektor sett i forhold til målgruppen. En kommune med samlet produksjonsindeks lavere enn 100 vil kunne være effektiv dersom produksjonen er høy relativt til de ressurser kommunen disponerer, og en kommune med delindeks lavere enn 100 vil kunne være effektiv dersom produksjonen er høy relativt til mengden av ressurser som er allokert til sektoren.



Folkehelseprofilen er et bidrag til kommunens arbeid med å skaffe seg **oversikt** over helsetilstanden i befolkningen og **faktorer som påvirker denne, jamfør lov om folkehelsearbeid**. Statistikken er fra siste tilgjengelige periode per oktober 2015.

#### Nye indikatorer i 2016:

- Valgdeltakelse ved valget i 2015
- Indikatorer fra Ungdata-undersøkelsen
- Overvekt inkl. fedme fra nettbasert sesjon
- Frafall etter foreldrenes utdanningsnivå (figur på midtsidene)

Utgitt av  
Folkehelseinstituttet  
Avdeling for helsestatistikk  
Postboks 4404 Nydalen  
0403 Oslo  
E-post: [kommunehelsa@fhi.no](mailto:kommunehelsa@fhi.no)

Redaksjon:  
Camilla Stoltenberg (ansv. redaktør)  
Else-Karin Grøholt (fagredaktør)  
I redaksjonen: Fagredaksjon for folkehelseprofiler  
Idékilde: National Health Observatories, Storbritannia  
Foto: Scanpix og Colourbox  
Midtsidene: I samarbeid med Helsedirektoratet  
Bokmål  
Batch 0602161525.0602161705.0602161525.0602161555.06/02/2016  
17:15

Elektronisk distribusjon:  
[www.fhi.no/folkehelseprofiler](http://www.fhi.no/folkehelseprofiler)

## Noen trekk ved kommunens folkehelse

Temaområdene er valgt med tanke på mulighetene for helsefremmende og forebyggende arbeid, men er også begrenset av hvilke opplysninger som er tilgjengelig på kommunenivå. Indikatorene tar høyde for kommunens alders- og kjønns sammensetning, men all statistikk må også tolkes i lys av annen kunnskap om lokale forhold.

### Befolkning

- Valgdeltakelsen i kommunen var lavere enn i landet som helhet ved kommunestyre- og fylkestingsvalget i 2015. Valgdeltakelse kan si noe om samfunnsengasjementet i kommunen.

### Levekår

- Andelen barn (0-17 år) som bor i husholdninger med lav inntekt er høyere enn i landet som helhet. Lav inntekt defineres her som under 60 % av nasjonal medianinntekt.

### Miljø

- Andelen personer som får vann fra vannverk som både har tilfredsstillende resultater mht. E. coli og stabil drikkevannsløseleveranse ser ut til å være høyere enn landsnivået. Når man vurderer kommunens drikkevannsforsyning, må det tas hensyn til at statistikken omfatter den delen av befolkningen som får vann fra rapportpliktige vannverk, se indikatornummer 11, forsyningsgrad.
- Andelen ungdomsskoleelever som oppgir at de er veldig eller ganske mye plaget av ensomhet, er ikke entydig forskjellig fra landsnivået. Tallene er hentet fra Ungdata-undersøkelsen.
- Andelen ungdomsskoleelever som oppgir at de er litt eller svært fornøyd med lokalmiljøet, er ikke entydig forskjellig fra landsnivået. Tallene er hentet fra Ungdata-undersøkelsen.

### Skole

- Andelen 10.-klassinger som trives på skolen er ikke entydig forskjellig fra landet som helhet. Kommuneverdien kan imidlertid skjule stor variasjon mellom skoler. Tallene er hentet fra Elevundersøkelsen.
- Frafallet i videregående skole er ikke entydig forskjellig fra landsnivået. På midtsidene kan du se hvordan frafallet i kommunen varierer med foreldrenes utdanningsnivå. Frafall er en viktig folkehelseutfordring i hele landet.

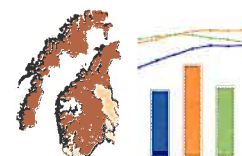
### Levevaner

- Andelen ungdomsskoleelever som oppgir at de er fysisk inaktive (andpusten eller svett sjeldnere enn én gang i uka), er ikke entydig forskjellig fra landsnivået. Tallene er hentet fra Ungdata-undersøkelsen.
- Andelen med overvekt inkludert fedme, ser ut til å være høyere enn i landet som helhet, vurdert etter resultater fra nettbasert sesjon 1 for gutter og jenter (17 år).

### Helse og sykdom

- Det er utilstrekkelig tallgrunnlag for å vise statistikk på sosiale helseforskjeller i kommunen, målt som forskjell i forventet levealder mellom utdanningsgrupper. Les mer om sosial ulikhet på midtsidene.

For flere indikatorer og mer detaljert statistikk se  
Kommunehelse statistikkbank,  
[khs.fhi.no](http://khs.fhi.no)



## Utjevning av sosiale helseforskjeller: ikke bare hva vi gjør, men også hvordan

**Alle faktorer som påvirker helsa, og som er sosialt ulikt fordelt i befolkningen, bidrar til å opprettholde sosiale ulikheter i helse. Ulikhetene varierer i tid og mellom ulike geografiske områder, og det forteller oss at det er mulig å redusere dem.**

Sosiale ulikheter i helse vil si at vi ser systematiske helseforskjeller som følger inntekt og utdanningslengde. Forskjellene er uavhengige av kjønn og alder og gjelder blant annet forventet levealder, ulike sykdommer og levevaner som kosthold og røyking. De finnes i de fleste fylker og kommuner, men siden størrelsen på ulikhetene varierer, vet vi at det er mulig å redusere dem.

Helseforskjellene danner som regel en jevn gradient gjennom befolkningen. En gradient kan ses på som en stige og vil si at litt bedre sosioøkonomisk status gir (statistisk sett) litt bedre helse. Ikke bare har de nest fattigste bedre helse enn de aller fattigste. Vi ser også at de aller rikeste i gjennomsnitt har litt bedre helse enn de nest rikeste. Det samme gjelder når vi ser på sammenhengen mellom helse og utdanning; jo lengre utdanning, jo bedre helse.

Dersom vi skal utjevne helseforskjellene, må vi ha hele befolkningen i tankene. Et godt gjennomført tiltak kan samlet sett gi en betydelig folkehelsegevinst fordi det når frem til mange.

Tiltak kan være ment å treffe alle og gi mest nytte til de som har størst behov, men dersom en ikke undersøker og sikrer dette i den praktiske gjennomføringen kan resultatet bli at man forsterker i stedet for å utjevne helseforskjeller.

Vi kan se på helsa som endepunktet i en årsakskjede hvor grunnleggende sosiale forhold som utdanning og økonomi sammen med miljøforhold, levevaner og, til slutt, helsetjenester påvirker helsa.

Tiltak for å bedre helse og utjevne helseforskjeller kan settes inn på alle leddene i denne årsakskjeden. Nøkkelen til å redusere helseforskjellene ligger ikke i noen få enkelttiltak, men i sammensatt innsats.

### Innsatsområder for utjevning

Figur 1 illustrerer eksempler på aktuelle innsatsområder for å redusere sosiale helseforskjeller. Første del av figuren omfatter innsatsområder for å redusere ulikhet i grunnleggende sosiale forhold. Videre kan man rette innsatsen mot ulikheter i levevaner, sosial støtte og andre fysiske og sosiale miljøfaktorer som mer direkte virker inn på helsa. Siste del av figuren peker på at helsetjenester kan demme opp for ulikheter skapt tidligere i årsakskjeden og at innsats på dette området også er aktuelt for å oppnå likeverdig helse.

Tiltak på det første leddet gir potensielt stor gevinst fordi det kan virke positivt på hele årsakskjeden - de retter seg mot «årsakene til årsakene».

Figur 2 viser forventet levealder i tre utdanningsgrupper. Tallene blir vist både for kommune, fylke og landet som helhet. Utdanningsforskjellene i dødelighet, og dermed forventet levealder, kan betraktes som sluttsummen av mange små og store faktorer gjennom hele livsløpet.

### Virker dagens tiltak?

For å utjevne sosiale helseforskjeller trenger vi ikke nødvendigvis nye tiltak, men vi trenger å se på fordelingseffektene av det som allerede gjøres. Noen spørsmål som det kan være nyttig å reflektere over, er:

- Kan innsatsen eller tiltaket slå ulikt ut for ulike grupper?
- Er det økonomiske, sosiale eller fysiske barrierer som gjør at ikke alle kan nyttiggjøre seg tiltaket eller tjenesten?
- Krever bruk av tiltaket eller tjenesten spesielle kunnskaper eller ressurser som er ulikt fordelt i befolkningen?

Når man skal svare på disse spørsmålene er kunnskap om målgruppen og forhold i lokalmiljøet avgjørende. Eksemplene på neste side illustrerer hvordan et tiltak kan bli sosialt ulikt fordelt dersom det er opp til den enkelte å skaffe seg et gode.

Noen av eksemplene er basert på forskningsfunn og evalueringer, mens andre er lokale tiltak som ikke har vært evaluert.

Figur 1. Innsatsområder for å redusere sosial ulikhet i helse.





## Eksempler: faktureringsrutiner, skolefrukt og leksehjelp

Lavinntektshusholdninger har større problemer med uforutsette regninger enn andre. En del kommunale avgifter og gebyrer faktureres ofte på årlig eller halvårlig basis og kan dermed komme som en stor og kanskje uforutsett utgift for en del husholdninger. Noen kommuner har endret faktureringsrutinene slik at man kan fakturere månedlig.

Tilskudd til kontingenter, utlån av utstyr og liknende tiltak kan gjøre det lettere for alle barn å delta på fotballtrening, kulturskole eller andre aktiviteter uavhengig av familiens ressurser. Figur 3 viser hvor mange dette kan ha betydning for i din kommune. Figuren viser andelen barn (0-17 år) som bor i husholdninger med lav inntekt. Tallene vises også for fylket og landet som helhet.

En skolefruktordning som er gratis for alle, har vist seg å redusere sosial ulikhet både når det gjelder inntak av frukt og usunt snacks. Skolefrukt som må betales av foresatte, fører derimot til større sosiale forskjeller i fruktinntak.

Gratis leksehjelp er en ordning som ble innført for å redusere sosial ulikhet i læring, men en evaluering fra 2013 viste at den ikke bidro til dette. Hvorfor? Måten ordningen var innført på varierte mellom kommuner og skoler. Evalueringen antyder at de flinkeste elevene var de som best greide å benytte tilbudet.

Til sammenlikning viser forsøk med gratis kjernetid i barnehager at et systematisk og målrettet rekrutteringsarbeid var avgjørende for at også de barna som i utgangspunktet ikke gikk i barnehage skulle nyte godt av dette tilbudet.

## Ulikheter i frafall

Figur 4 viser frafall i videregående skole fordelt etter foreldrenes utdanningsnivå.

På landsnivå ser vi i figuren at det er sammenheng mellom foreldrenes utdanningsnivå og frafall i videregående skole. Tallene er også vist for fylke og kommune. I vurderingen av disse tallene, er det viktig å være oppmerksom på at det også er forskjell i frafall mellom elever på yrkesfag og elever på studieforberedende fag, med høyere frafall blant yrkesfagelevnene.

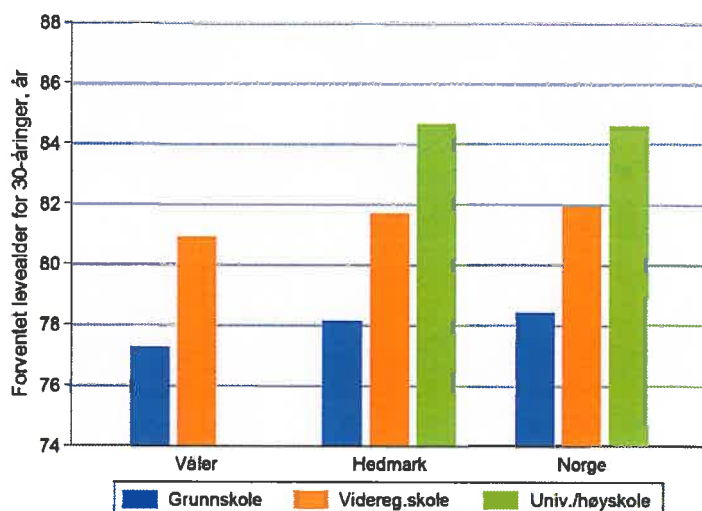
Gode faglige ferdigheter i grunnskolen øker sjansen for at eleven klarer å gjennomføre videregående skole. Arbeidet med å redusere frafall i videregående skole bør derfor starte i grunnskolen.

Kommunen kan også bidra ved å tilby flere lokale lærlingeplasser, enten direkte som arbeidsgiver, eller indirekte, ved for eksempel å stille betingelser til bedrifter i anbudskonkurranser.

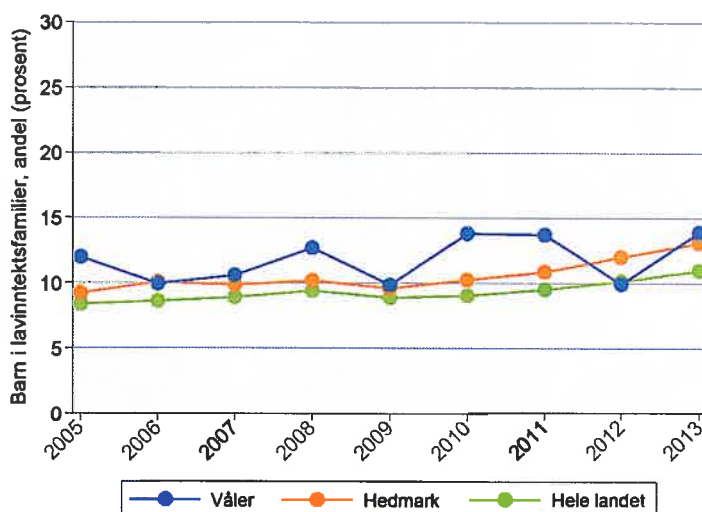
Finn en utvidet artikkel med referanser på [www.fhi.no/folkehelseprofiler](http://www.fhi.no/folkehelseprofiler)

Finn flere eksempler i Helsedirektoratets veiviser for lokalt folkehelsearbeid

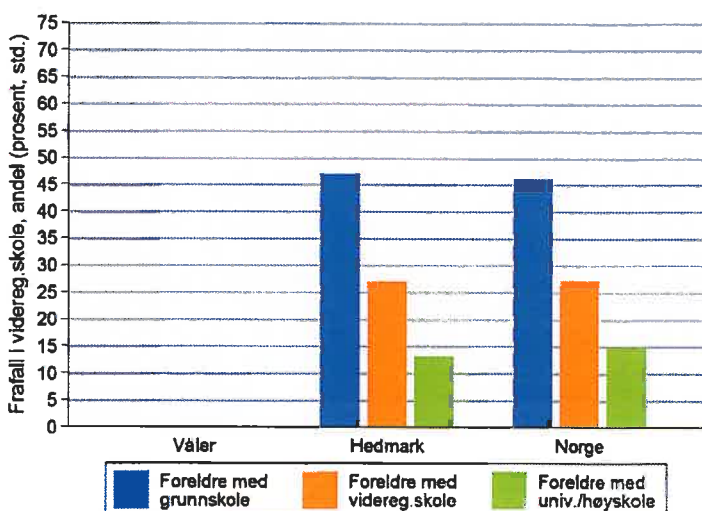
Figur 2. Forventet levealder ved 30 år etter utdanningsnivå (1999 - 2013).



Figur 3. Andelen barn (0-17 år) som bor i husholdninger med lav inntekt.



Figur 4. Andel som har sluttet på/ ikke bestått videregående skole, status fem år etter påbegynt opplæring, etter foreldrenes utdanning (2012-2014).



## Folkehelsebarometer for din kommune

I oversikten nedenfor sammenlignes noen nøkkeltall i kommunen og fylket med landstall. I figuren og i tallkolonnene tas det hensyn til at kommuner og fylker kan ha ulik alders- og kjønns sammensetning sammenlignet med landet. For å se på utvikling over tid, se Kommunehelse statistikkbank, khs.fhi.no. Her finnes også statistikk uten alders- og kjønnsstandardisering. Forskjellen mellom kommunen og landet er testet for statistisk signifikans, se [www.fhi.no/folkehelseprofiler](http://www.fhi.no/folkehelseprofiler)

- Kommunen ligger signifikant bedre enn landet som helhet
- Kommunen ligger signifikant dårligere enn landet som helhet
- Kommunen er ikke signifikant forskjellig fra landsnivået
- Kommunen er signifikant forskjellig fra landsnivået
- Ikke testet for statistisk signifikans
- ◆ Verdien for fylket (ikke testet for statistisk signifikans)
- Verdien for landet som helhet
- Variasjonen mellom kommunene i fylket
- De ti beste kommunene i landet

En «grønn» verdi betyr at kommunen ligger bedre enn landet som helhet, likevel kan det innebære en viktig folkehelseutfordring for kommunen da landsnivået ikke nødvendigvis representerer et ønsket nivå. Verdiområdet for de ti beste kommunene i landet kan være noe å strekke seg etter. For å få en mer helhetlig oversikt over utviklingen i kommunen kan du lage diagrammer i Kommunehelse statistikkbank. Les mer på [www.fhi.no/folkehelseprofiler](http://www.fhi.no/folkehelseprofiler) og se Kommunehelse statistikkbank, khs.fhi.no.

Tema	Indikator	Kommune	Fylke	Norge	Enhet (*)	Folkehelsebarometer for Våler (Hedmark)
Befolkning	1 Befolkningsvekst	0,19	0,37	1,1	prosent	
	2 Personer som bor alene, 45 år +	27,6	26,7	25,6	prosent	
	3 Valgdeltakelse 2015	58	60	60	prosent	
Levekår	4 Vgs eller høyere utdanning, 30-39 år	74	79	83	prosent	
	5 Lavinntekt (husholdninger), 0-17 år	14	13	11	prosent	
	6 Inntektsulikhet, P90/P10	2,4	2,5	2,7	-	
	7 Barn av enslige forsørgere	17	17	15	prosent	
	8 Arbeidsledige, 15-29 år (ny def.)	3	3,2	2,7	prosent	
Miljø	9 Uføretrygdede, 18-44 år	6,4	3,5	2,6	prosent (a,k*)	
	10 God drikkevannsforsyning	96	85	92	prosent	
	11 Forsyningsgrad, drikkevann	63	80	89	prosent	
	12 Skader, behandlet i sykehus	12,2	11,9	12,8	per 1000 (a,k*)	
	13 Ensomhet, Ungdata	16	17	18	prosent (a,k*)	
Skole	14 Fornøyd med lokalmiljøet, Ungdata	67	66	70	prosent (a,k*)	
	15 Medlem i fritidsorganisasjon, Ungdata	65	59	63	prosent (a,k*)	
	16 Trives på skolen, 10. klasse	85	87	85	prosent (k*)	
	17 Laveste mestringsnivå i lesing, 5. kl.	35	25	25	prosent (k*)	
Levevaner	18 Laveste mestringsnivå i regning, 5. kl.	33	25	26	prosent (k*)	
	19 Fråfall i videregående skole	31	24	24	prosent (k*)	
	20 Fysisk inaktive, Ungdata	15	14	13	prosent (a,k*)	
	21 Overvekt inkl. fedme, 17 år	32	25	21	prosent (k*)	
Helse og sykdom	22 Alkohol, har vært beruset, Ungdata	22	16	14	prosent (a,k*)	
	23 Røyking, kvinner	28	15	10	prosent (a*)	
	24 Forventet levealder, menn	75,9	77,4	78,2	år	
	25 Forventet levealder, kvinner	79,8	82,1	82,8	år	
	26 Utdanningsforskjell i forventet levealder	-	5	4,8	år	
	27 Psykiske sympt./lid, primærh.tj., 15-29 år	168	153	142	per 1000 (a,k*)	
	28 Psykiske lidelser, legemiddelbrukere	129	132	130	per 1000 (a,k*)	
	29 Muskel og skjelett, primærhelsetjenesten	319	280	262	per 1000 (a,k*)	
	30 Hjerter- og karsykdom, beh. i sykehus	15,3	17,4	17,3	per 1000 (a,k*)	
	31 Type 2-diabetes, legemiddelbrukere	58	42	35	per 1000 (a,k*)	
32 Lungekreft, nye tilfeller	47	53	55	per 100 000 (a,k*)		
33 Antibiotika, legemiddelbrukere	246	226	229	per 1000 (a,k*)		
34 Vaksinasjonsdeknng, meslinger, 9 år	93,5	95,3	94,7	prosent		

Forklaring (tall viser til linjenummer i tabellen ovenfor):

\* = standardiserte verdier, a = aldersstandardisert og k = kjønnsstandardisert

1. 2014, 2. 2014, i prosent av befolkningen. 3. Avgitte stemmer i prosent av stemmeberettigede. 4. 2014, høyeste fullførte utdanning (av alle med oppgitt utd.). 5. 2013, barn som bor i husholdninger med inntekt under 60 % av nasjonal median. 6. 2013, forholdet mellom inntekten til den personen som befinner seg på 90-prosentilen og den som befinner seg på 10-prosentilen. 7. 2012-2014, 0-17 år, av alle barn det betales barnetrygd for. 8. 2014, ledige per januar mnd. (ny def.) i prosent av befolkningen. Def. avviker fra SSBs. 9. 2012-2014, mottakere av varig uførepensjon. 10. 2014, definert som tilfredsstillende resultater mht. E. coli (der minst 12 prøver er analysert) og stabil drikkevannsløyper. Omfatter rapportpliktige vannverk. 11. 2014, befolkning tilknyttet rapportpliktige vannverk i prosent av totalbefolkningen. 12. 2012-2014, u.skole, ganske mye eller veldig mye plaget. 13. 2012-2014, u.skole, ganske mye eller veldig mye plaget. 14. 2012-2014, u.skole, svært eller litt fornøyd. 15. 2012-2014, u.skole, medlem ved undersøkelsestidspunkt. 16. Skoleåret 2009/10-2014/15. 17/18. Skoleåret 2012/13-2014/15. 19. 2012-2014, omfatter elever bosatt i kommunen. 20. 2012-2014, u.skole, fysisk aktiv (svett og andpusten) mindre enn én gang i uken. 21. 2011-2014, KMI som tilsvarer over 25 kg/m<sup>2</sup>, basert på selvrapportert høyde og vekt ved nettbasert sesjon 1. 22. 2012-2014, u.skole, drukket så mye at de har følt seg tydelig beruset én gang eller mer i løp. siste 12 mnd. 23. 2010-2014, fødende som oppga at de røykte i begynnelsen av svangerskapet i prosent av alle fødende med røykeopplysninger. 24/25. 2000-2014, beregnet basert på aldersspesifikk dødelighet. 26. 1999-2013, vurdert etter forskjellen i forventet levealder ved 30 år, mellom de med grunnskole som høyeste utdanning og de med videregående eller høyere utdanning. 27. 2012-2014, brukere av fastlege og legevakt. 28. 2012-2014, 0-74 år, legemidler mot psykiske lidelser, inkl. sovemidler. 29. 2012-2014, 0-74 år, muskel- og skjelettplager og -sykdommer (ekskl. brudd og skader), brukere av fastlege og legevakt. 30. 2012-2014. 31. 2012-2014, 30-74 år, brukere av blodglukosesenkende midler, ekskl. Insuliner. 32. 2004-2013. 33. 2012-2014, 0-74 år. 34. 2010-2014. Datakilder: Statistisk sentralbyrå, NAV, Utdanningsdirektoratet, Norsk pasientregister, Medisinsk fødselsregister, Primærhelsetjenestene fastlege og legevakt (KUHR-databasen som eies av Helsedirektoratet), Krefregisteret, Nasjonalt vaksinasjonsregister (SYSVAK), Vernepliktsverket, Vannverksregisteret, Reseptregisteret og Ungdata-undersøkelsen fra Velferdsforskningsinstituttet NOVA ved HiOA. For mer informasjon, se [khs.fhi.no](http://khs.fhi.no)