



KONTROLLUTVALGET I SØR-ODAL KOMMUNE

---

# OVERORDNET ANALYSE OG PLAN FOR FORVALTNINGSREVISJON

FOR  
SØR-ODAL KOMMUNE

2017-2020



Utarbeidet av Glåmdal sekretariat IKS  
Behandlet i kontrollutvalget 31.10.16  
Vedtatt i kommunestyret 22.11.16, sak 063/16

## INNHALDSFORTEGNELSE

1	Innledning .....	3
1.1	Forvaltningsrevisjon .....	3
1.2	Overordnet analyse og plan for forvaltningsrevisjon .....	3
1.3	Risiko- og vesentlighetsvurderinger. Begreper .....	4
1.4	Kilder .....	5
2	Plan for forvaltningsrevisjon for perioden 2017-2020 .....	6
2.1	Innledning .....	6
2.2	Forslag til prosjekter .....	6
2.3	Gjennomføring og rapportering av forvaltningsrevisjonen .....	7
2.4	Endringer .....	7
3	Overordnet analyse - overordnet perspektiv .....	8
3.1	Lokaldemokrati .....	8
3.2	Kommunal tjenesteproduksjon .....	8
3.3	Bærekraftig utvikling .....	9
3.4	Tillitsskapende forvaltning .....	9
4	Sør-Odal kommune .....	9
4.1	Organisering .....	9
4.2	Kommunens økonomi .....	10
4.3	Tjenester .....	13
4.4	Intern kontroll og etisk fokus .....	15
4.5	Eksternt tilsyn .....	15
4.6	Tidligere revisjonsrapporter .....	15
5	Vurderinger - risiko og vesentlighet .....	16
5.1	Oppvekst og kultur .....	16
5.2	Helse og omsorg .....	18
5.3	Teknikk og næring .....	20
5.4	Stab- og støttefunksjoner .....	23
5.5	Andre overordnede perspektiver /eventuelle fellesprosjekter .....	24
Vedlegg 1 – Informasjon om de ulike områdene/enhetene .....		27
Oppvekst og kultur .....		27
Barnehager .....		27
Grunnskolen .....		28
Barn og helse .....		31
Kultur .....		32
Helse og omsorg .....		33
Pleie og omsorg .....		34
Helsetjenesten .....		35
NAV sosial .....		35
Teknikk og næring .....		36
Eiendom .....		37
Brannvern .....		37
Næring og miljø .....		37
Teknisk enhet .....		38
Stab- og støttefunksjoner .....		41
Oversikt over øvrige vedlegg .....		42

## 1 Innledning

### 1.1 Forvaltningsrevisjon

Ifølge kommunelovens § 77, nr. 4 og forskrift om kontrollutvalg § 9, er det kontrollutvalgets ansvar å påse at kommunens virksomhet årlig blir gjenstand for forvaltningsrevisjon. Av departementets merknader til paragrafen framgår det at det i siste instans påhviler kommunestyret å sørge for at det blir mulig for kontrollutvalget å oppfylle forskriftens krav på dette punktet, blant annet ved å stille de nødvendige budsjettmidler til rådighet for kontrollutvalget.

Målet med forvaltningsrevisjon er å bidra til at virksomheten blir mer kostnads- og formåls effektiv. Forvaltningsrevisjonens innhold er utdypet i forskrift om revisjon § 7, første ledd:

*Forvaltningsrevisjon innebærer å gjennomføre systematiske vurderinger av økonomi, produktivitet, måloppnåelse og virkninger ut fra kommunestyrets eller fylkestingets vedtak og forutsetninger.*

*Herunder om*

- a) forvaltningen bruker ressurser til å løse oppgaver som samsvarer med kommunestyrets vedtak og forutsetninger,*
- b) forvaltningens ressursbruk og virkemidler er effektive i forhold til målene som er satt på området,*
- c) regelverket etterleves,*
- d) forvaltningens styringsverktøy og virkemidler er hensiktsmessige,*
- e) beslutningsgrunnlaget fra administrasjonen til de politiske organer samsvarer med offentlige utredningskrav,*
- f) resultatene i tjenesteproduksjonen er i tråd med kommunestyrets eller fylkestingets forutsetninger og/eller om resultatene for virksomheten er nådd.*

Forvaltningsrevisjonen er med andre ord et viktig verktøy for kommunens øverste politiske organ, for å føre tilsyn og kontroll med kommunens totale forvaltning og de resultater som oppnås.

Forvaltningsrevisjon søker også å avdekke forbedringspotensialer i virksomhetene og ønsket er at resultatene av forvaltningsrevisjon har en positiv effekt på organisasjonsmessig læring og utvikling.

### 1.2 Overordnet analyse og plan for forvaltningsrevisjon

Kontrollutvalget skal i henhold til forskriften § 10, utarbeide en plan for gjennomføring av forvaltningsrevisjon, som skal vedtas av kommunestyret.

*"Kontrollutvalget skal minst en gang i valgperioden og senest innen utgangen av året etter at kommunestyret eller fylkestinget er konstituert, utarbeide en plan for gjennomføring av forvaltningsrevisjon. Planen vedtas av kommunestyret eller fylkestinget selv som kan delegeres til kontrollutvalget å foreta endringer i planperioden. Planen skal baseres på en overordnet analyse av kommunens eller fylkeskommunens virksomhet ut fra risiko- og vesentlighetsvurderinger, med sikte på å identifisere behovet for forvaltningsrevisjon på de ulike sektorer og virksomheter."*

Av 2. ledd framgår det at planen skal baseres på en overordnet analyse. Selve forskriftsteksten gir ingen føringer på hva en slik overordnet analyse er, eller hvordan den skal gjennomføres, bortsett fra at den skal bygge på risiko- og vesentlighetsvurderinger med sikte på å identifisere behovet for forvaltningsrevisjon på de ulike sektorer og virksomheter. Imidlertid har Norges Kommunerevisorforbund utarbeidet en veileder<sup>1</sup>, som vi har hentet inspirasjon fra.

I kommentarene til forskriften er det sagt at det kan være hensiktsmessig å utarbeide en årlig plan, eventuelt at planen revurderes hvert år, ettersom endringer skjer raskt og forutsetningene kan endre

<sup>1</sup> [http://www.nkrf.no/filarkiv/File/Publikasjoner/OA\\_Veileder.pdf](http://www.nkrf.no/filarkiv/File/Publikasjoner/OA_Veileder.pdf)

seg. Ettersom det legges opp til at kontrollutvalget kan få myndighet til å gjøre endringer i planen, har sekretariatet vurdert det som mest realistisk å få lagt fram en ny plan hvert fjerde år, men med en revidering av planen etter to år (i 2018). Det ble gjennomført en overordnet analyse for Sør-Odal i 2012 og kommunestyret vedtok plan for forvaltningsrevisjon for 2013-2016 i møtet 12.2.13, sak 010/13. En revidert plan for perioden 2015-2016 ble vedtatt i kommunestyret 10.2.15, sak 008/15.

Vi har valgt å legge analysen og planen i samme dokument. Etter innledningen i kapittel 1, følger plan for forvaltningsrevisjon (kapittel 2). Den overordnede analysen starter i kapittel 2 med en beskrivelse av overordnet perspektiv. I kapittel 3 følger en beskrivelse av kommunen. Selve vurderingen/analysen er omtalt i kapittel 5. I vedlegg 1 har vi lagt inn regnskapstall og kostratall for deler av kommunens virksomhet. Perioden for planen satt til 2017-2020, ettersom den legges fram helt på slutten av 2016.

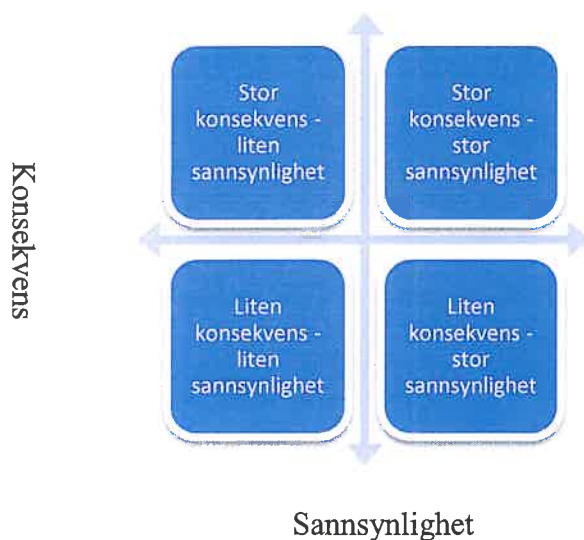
I kommentarene til forskriften sies det også at det er naturlig at eventuell forvaltningsrevisjon gjennom selskapskontroll samordnes med forvaltningsrevisjon i kommunens virksomhet. Vi har lagt fram en egen plan for selskapskontroll, men i kapittel 2, plan for forvaltningsrevisjon, tar vi inn en oversikt over vedtatt/foreslått forvaltningsrevisjon i selskaper.

Den overordnede analysen er gjennomført av Glåmdal sekretariat IKS.

### 1.3 Risiko- og vesentlighetsvurderinger. Begreper.

Analysen er bygd på risiko- og vesentlighetsvurderinger. Risiko er sannsynligheten for at en uønsket hendelse skal oppstå, eller at kommunens målformuleringer ikke nås. Vesentlighet har å gjøre med hvor store konsekvenser det vil ha dersom det negative inntreffer.

Den overordnede analysen skal brukes til å identifisere på hvilke områder risikoen er størst. I tillegg må vi ta med i vurderingen hvilke konsekvenser hendelsen vil kunne få og hvor sannsynlig det er at den oppstår. I uttrykket risiko- og vesentlighetsvurdering ligger at det skal gjøres en vurdering av, på hvilke områder av kommunens virksomhet det er risiko for vesentlige avvik, i forhold til vedtak, forutsetninger og mål som er satt for virksomheten. Risikovurderingen kan illustreres slik:



## 1.4 Kilder

I departementets merknader til bestemmelsen omtales overordnet analyse nærmere. Her framgår det at hensikten med analysen er å framskaffe relevant informasjon om kommunens virksomhet slik at kontrollutvalget settes i stand til å legge en plan for forvaltningsrevisjon, og foreta en prioritering av aktuelle forvaltningsrevisjonsprosjekter.

For å kunne gjennomføre en overordnet analyse, må vi nødvendigvis ned på et visst detaljnivå i undersøkelsene. Likeledes er det behov for å benytte flere kilder til undersøkelsene. De viktigste kildene vi har benyttet oss av er:

- Kommunens årsberetning og regnskap for 2014-2015.
- Eventuelle andre rapporter i kommunen, planer.
- Kommunes hjemmeside på internett
- Samtaler med ordføreren og rådmannen.
- Spørreskjemaer til kommunalsjefene/etatssjefene.<sup>2</sup>
- Spørreskjema til og samtale med kontrollutvalgets medlemmer.
- Spørreskjema til formannskapsmedlemmene.<sup>3</sup>
- Samtaler med Hedmark Revisjon IKS, erfaringer fra regnskapsrevisjon.
- Tidligere overordnet analyse og gjennomført forvaltningsrevisjon.
- Tilsynsrapporter fra andre instanser (eks. Fylkesmannen osv.)
- Tallframstillinger, (KOSTRA-tall<sup>4</sup>), [www.ssb.no/kostra/](http://www.ssb.no/kostra/)
- Skoleporten <http://skoleporten.udir.no/>
- Kommunebarometeret [http://www.kommunal-rapport.no/artikkel/her\\_er\\_arets\\_utgave\\_av\\_kommunebarometeret?ip\\_login\\_no\\_cache=401b7442ca8ea098ffd292c8f34ad355](http://www.kommunal-rapport.no/artikkel/her_er_arets_utgave_av_kommunebarometeret?ip_login_no_cache=401b7442ca8ea098ffd292c8f34ad355)
- KMDs produksjonsindeks <https://www.regjeringen.no/no/tema/kommuner-og-regioner/kommunedata/produksjonsindeks2/id2507960/>
- Eventuelle lokale oppslag i media eller saker tatt opp i media i et nasjonalt perspektiv.

---

<sup>2</sup> Det er sendt spørreskjemaer til 4 personer, alle har svart.

<sup>3</sup> Kun ett av formannskapsmedlemmer (ordfører fikk ikke denne henvendelsen) har svart.

<sup>4</sup> KOSTRA er et rapporteringssystem (KOMmune STAT RAPportering) fra kommunen og kommunale virksomheter til SSB. Det som rapporteres er regnskapstall og nøkkeltall fra de forskjellige tjenesteområdene i kommunene.

## 2 Plan for forvaltningsrevisjon for perioden 2017-2020

### 2.1 Innledning

Som nevnt innledningsvis er det sagt i Forskrift om kontrollutvalg i kommuner og fylkeskommuner at kontrollutvalget skal utarbeide en plan for gjennomføring av forvaltningsrevisjon. Planen skal utarbeides minst en gang i valgperioden, og senest innen utgangen av året etter at kommunestyret er konstituert. Planen skal bygge på en overordnet analyse av kommunens virksomhet ut fra risiko- og vesentlighetsvurderinger.

På denne bakgrunn av den overordnede analysen og diskusjoner i kontrollutvalget, har kontrollutvalget satt opp en oversikt over områder som anbefales belyst nærmere. Konkrete problemstillinger blir lagt fram ved bestillingen.

### 2.2 Forslag til prosjekter

Områder	Forslag prosjekter (temaer)	Prioritet
Intern kontroll	Hvordan fungerer den interne kontrollen i Sør-Odal? På bakgrunn av tidligere gjennomgang av intern kontroll på barnevernet, bestilles en gjennomgang av flere områder, (eks. gavemidler sykehjem, tvungen forvaltning og bofellesskap). Nærmere spesifisering ved bestilling. kan eventuelt også kombineres med etiske holdninger, kultur.	2017
Miljøarbeidertjenesten/ samordning av tjenester	Om kommunen sikrer forsvarlig gjennomføring av personlig assistanse (ivareta egenomsorg og nødvendig tilsyn, bistand til aktivisering, bistand til opplæring for å opprettholde eller øke funksjons- og mestringsevne) for utviklingshemmede og at de får nødvendig helsehjelp mm. (+Boligsosial handlingsplan)	2017- 2018 ①
Investeringsprosjekter	Styring, rapportering og evaluering (mindre prosjekt)	2018
Tildelingskontoret	Rutiner for tildeling av tjenester (mindre prosjekt)	2018
Plan og byggesak	Saksbehandling teknisk forvaltning (mulig mindre prosjekt), inkludert saker knyttet til næringsutvikling.	2018- 2019
Oppvekst	Skoleresultater, kompetanse i skolen (eventuelt fellesprosjekt med alle kommunene i regionen)	2018- 2019②
Selvkost vann og avløp	Følger Sør-Odal lover og bestemmelser knyttet til selvkostberegninger?	2019
NAV sosial	Hvordan NAV Sør-Odal er organisert og styrt, hvordan fungerer organisasjons- og styringsmodellen, samt om hvilken effekt opprettelsen av kontoret har hatt for brukerne. Det kan også være aktuelt med en gjennomgang av grunnlaget for økonomisk sosialhjelp.	2020
Barnevern	Saksbehandling/økonomi/fosterhjem	2020
Administrasjon og styring	Er sakene til kommunestyret godt nok utredet, mht. konsekvenser og alternativer, blir vedtak fulgt opp og følges forvaltningsloven og offentlighetsloven?	Reserve
Innkjøp	Lov om offentlige anskaffelser (oppfølging av tidligere gjennomgang).	Reserve

① Forbehold om at Statens helsetilsyn igangsetter undersøkelser på samme område.

② Avventer prosjektet «Kultur for læring» som skal gjennomføres i fylkets regi.

Etter de ressursene som er avsatt til forvaltningsrevisjon i Sør-Odal kommune, kan vi ikke forventet mer enn ett prosjekt pr. år. Det er derfor flere foreslått prosjekter enn det er ressurser til. Noen av prosjektene kan gjennomføres med litt færre ressurser (mindre prosjekter) slik at det kan gjennomføres flere på ett år. Hvis noen av prosjektene blir gjennomført i flere kommuner, vil også dette redusere tidsbruken for hver kommune og gi muligheter for flere prosjekter pr. år. Dette vurderes fortløpende, jf. også det som er sagt i pkt. 4.

Det er i **plan for selskapskontroll** (for perioden 2016-2019) foreslått følgende **forvaltningsrevisjoner**:

Selskap	Kontroller	Kommentarer
GIV IKS	Kompetanse, kultur og organisering	Kompetanse, kultur og organisering

### 2.3 Gjennomføring og rapportering av forvaltningsrevisjonen

Etter at kommunestyret har vedtatt plan for forvaltningsrevisjon, vil kontrollutvalget sørge for å bestille forvaltningsrevisjon. Kontrollutvalget vedtar problemstillinger, prosjektplan og ressurser, og om det i så fall skal gjennomføres foranalyse. Bestillingen sendes Hedmark Revisjon IKS. Revisjonen skal levere revisjonsrapporter i henhold til den foretatte bestillingen og god kommunal revisjonsskikk på området (RSK 001<sup>5</sup>).

I tråd med forskrift om revisjon § 8 skal revisor rapportere fortløpende til kontrollutvalget om resultater av gjennomført forvaltningsrevisjon. Videre er kontrollutvalget pålagt ansvar for å rapportere til kommunestyret. Med mindre kommunestyret vedtar spesielle bestemmelser for når og hvordan denne rapporteringen skal foregå, er det opp til kontrollutvalget å finne en hensiktsmessig form og frekvens på dette. Rapport og resultater fra det enkelte forvaltningsrevisjonsprosjekt legges fortløpende frem for kommunestyret.

### 2.4 Endringer

Hvis forutsetningene skulle endre seg, kan kontrollutvalget gjøre endringer i planen. Årsaken til endringen rapporteres til kommunestyret.

Skarnes, 31.10.16  
Anne Mette Øvrum (sign.)  
leder av kontrollutvalget

  
Torgun M. Bakken  
sekretariatsleder

<sup>5</sup> Standard for forvaltningsrevisjon, fastsatt av Norges Kommunerevisorforbund 23.5.05 og gjort gjeldene som god kommunal revisjonsskikk for prosjekter fra 1. oktober 2005.

### 3 Overordnet analyse - overordnet perspektiv

Selve begrepet overordnet analyse indikerer at analysen må ta utgangspunktet i kommunens virksomhet på et overordnet plan. Selv om risiko- og vesentlighetsvurdering ideelt sett burde vært gjennomført i forhold til kommunens egne målformuleringer på enhetsnivå, blir ikke dette gjort i denne analysen, da dette blir for omfattende. Imidlertid er det i spørreskjemaet til kommunalsjefene/etatslederne stilt spørsmål om gjennomfører egne risikovurderinger, og resultatet av denne vurderingen vil ligge som et bakgrunnstappe for analysen, jf. også det som er sagt innledningsvis under kap. 1.3 om risiko generelt.

Med utgangspunkt i kommuneloven § 1 kan kommunens virksomhet fra et slikt overordnet perspektiv deles inn i følgende fire kategorier:

- *legge til rette for et funksjonsdyktig kommunalt og fylkeskommunalt folkestyre*
- *stå for en rasjonell og effektiv forvaltning av de kommunale og fylkeskommunale fellesinteresser innenfor rammen av det nasjonale fellesskap*
- *bidra til en bærekraftig utvikling*
- *legge til rette for en tillitsskapende forvaltning som bygger på en høy etisk standard*

Med dette utgangspunktet kan det på et overordnet nivå være aktuelt å vurdere risiko og vesentlighet ut fra følgende fire perspektiver<sup>6</sup>:

#### 3.1. Lokaldemokrati

*Fungerer lokaldemokratiet som forutsatt i kommuneloven?*

Risiko- og vesentlighetsvurderingene vil her for eksempel være knyttet til spørsmålet om i hvor stor grad administrasjonen realiserer vedtak fattet av folkevalgte organer, om sakene som legges fram for folkevalgte organer er tilfredsstillende utredet, og om kravene i forvaltningsloven og offentleglova overholdes. Vurderingene kan også gjelde spørsmålet om sakene legges fram på en måte som er tilpasset de folkevalgte som målgruppe. Dette blir vurdert under kap. 5.4.

#### 3.2. Kommunal tjenesteproduksjon

*Produserer kommunen de tjenestene innbyggerne har krav på, og skjer myndighetsutøvelse og produksjon på en rasjonell og effektiv måte?*

Dette punktet innbefatter den kommunale myndighetsutøvelse og tjenesteproduksjon og gjelder kommunens ytelser overfor innbyggerne. Kravet til de kommunale tjenestene finnes nedfelt i ulike lover og forskrifter. Her vil det innenfor rammen av en overordnet analyse være aktuelt å vurdere risiko- og vesentlighet i forhold til om kommunen oppfyller de krav til myndighetsutøvelse og de ulike tjenestene som framgår av lovverket, både når det gjelder omfang og kvalitet, og om produksjonen skjer på en rasjonell og effektiv måte.

Det er under kap. 3.2 som vi finner det som vanligvis omfattes av begrepene innen forvaltningsrevisjon. Det er m.a.o. målsetting 2 som er utgangspunktet for vurderingen av tjenesteproduksjonen i kommunen. Dette vil være hovedfokuset i analysen. Den starter med en beskrivelse av Sør-Odal kommune med noen nøkkeltall og dens organisering, jf. kap. 4, og vurderingen går fram av kapittel 5.

<sup>6</sup> Jf. veileder for overordnet analyse



### 3.3. Bærekraftig utvikling

*Bidrar kommunen gjennom sin virksomhet til en bærekraftig utvikling?*

Her vil risiko- og vesentlighetsvurderingen fokusere på kommunens virksomhet i et framtidsrettet utviklingsperspektiv. Et sentralt spørsmål her er om kommunen har en beredskap i forhold til trender i befolkningsutviklingen og befolkningssammensetningen. Et annet viktig spørsmål er om kommunen oppfyller de pliktene de er pålagt i regelverket på miljøområdet. Her kan det være aktuelt å vurdere om kommunen tar grep for å møte og motvirke de miljø- og klimaendringene som er varslet. Viktig er også antakelser om nærings- og konjunkturutvikling og utviklingen i andre forhold som antas å ha betydning for kommunen.

Hva er nå bærekraftig utvikling? "Bærekraftig utvikling defineres ofte på samme måte som Brundtlandkommisjonen gjorde det i 1987, nemlig som en samfunnsutvikling som tilfredsstiller våre behov i dag uten å ødelegge framtidige generasjoners muligheter til å tilfredsstille sine behov eller ressursbruk, og som også tar hensyn til generasjonene som kommer etter oss. Bærekraftig utvikling omfatter to nøkkelmomenter, nemlig fattigdomsproblemet og miljøproblemene".<sup>7</sup>

Ettersom bærekraftig utvikling som regel er et mer nasjonalt anliggende, har ikke sekretariatsleder utredet dette temaet videre. Men miljø som sådan vil selvfølgelig være et tema som angår alle, også kommunal forvaltning. Miljørevisjon er et begrep som ikke er nytt, men som er lite gjennomført innen kommunal sektor. Noen har gjennomført forvaltningsrevisjon på dette området, men ikke mange. Selv om en eventuelt ikke velger å gjennomføre noe prosjekt på dette området i denne omgangen, kan vi vurdere om det er aktuelt å innlemme noen av aspektene i de øvrige prosjektene.

### 3.4. Tillitsskapende forvaltning

*Har kommunen en tillitsskapende forvaltning som bygger på en høy etisk standard?*

Her kan det være aktuelt å vurdere om kommunen har systemer for å sette i verk og følge opp tiltak for å sikre en høy etisk standard gjennom hele organisasjonen, for på den måten å skape tillit overfor kommunens innbyggere. Dette omtales noe nærmere under kap.5.5.

## 4 Sør-Odal kommune

### 4.1 Organisering

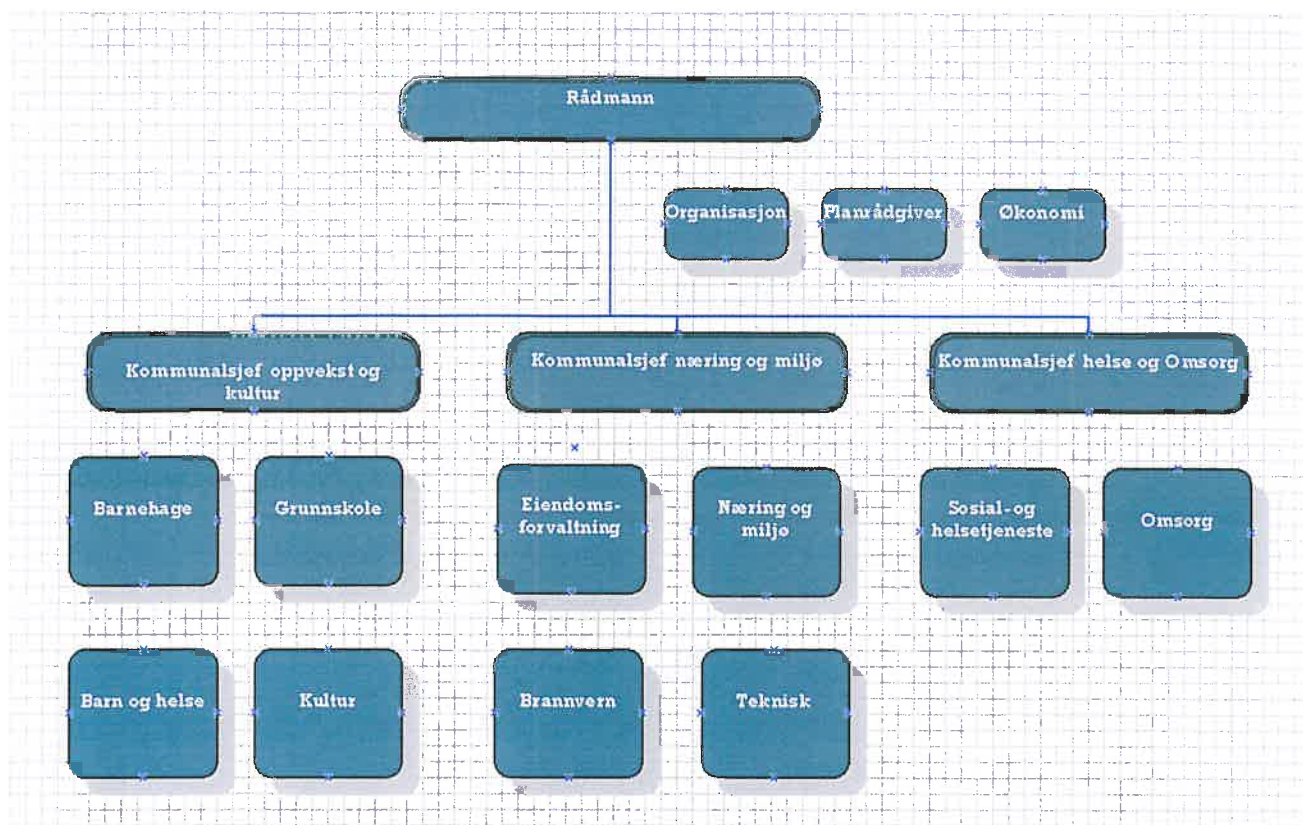
Sør-Odal kommune har 453 årsverk (452,27 pr. 1.1.2014). Ved forrige overordnet analyse (2012) hadde kommunen ca. 445,42 årsverk.

Kommunen har en trenivå-modell, med toppledelsen består av rådmannen og 3 kommunalsjefer. Kommunen har vedtatt styringssystemet balansert målstyring (BMS), men dette fungerer ikke og er foreløpig lagt på is.

Kommunens organisasjonsplan ser slikt ut.<sup>8</sup>

<sup>7</sup> [http://no.wikipedia.org/wiki/B%C3%A6rekraftig\\_utvikling](http://no.wikipedia.org/wiki/B%C3%A6rekraftig_utvikling)

<sup>8</sup> Hentet fra kommunens hjemmeside 15.9.16.



## 4.2 Kommunens økonomi

Kommunens økonomi har bedret seg betraktelig siden 2014. Lånerenten er lav for tiden, noe som slår positivt ut på kommunens økonomi. Men hvis den stiger, vil dette kunne få store negative konsekvenser. Pensjon er også en utgiftspost som kan gi både positive og negative utslag på kommuneøkonomi.

	Regnskap 2013	Regnskap 2014	Regnskap 2015
Sum driftsinntekter	516 364 000	544 158 000	572 151 000
Sum driftsutgifter	495 949 000	536 721 000	545 698 000
Brutto driftsresultat	4 677 365	7 437 000	26 453 000
Netto driftsresultat	6 823 000	-4 003 000	15 860 000
Regnskapsmessig mindreforbruk	6 505 000	439 000	16 936 000
Regnskapsmessig merforbruk	0		

Men noe av det som kan skape en utfordring, er kommunens befolkning, selv om Sør-Odal i de senere årene stort sett har hatt en positiv utvikling. Befolkningsstørrelsen påvirker bl.a. rammetilskuddet fra staten. Utviklingen i Sør-Odal er som tabellen under<sup>9</sup> viser.

<sup>9</sup> <http://www.ssb.no/emner/02/02/folkendrhist/tabeller/tab/0419.html>

År	Folkemengde 1. januar	Levende-fødte	Døde	Fødsels-overskudd	Inn-flyttinger	Ut-flyttinger	Netto-innflytting	Folke-tilvekst
2011	7 831	70	82	-12	438	398	40	28
2012	7 859	79	77	2	363	422	-59	-53
2013	7806	76	85	-9	434	379	55	41
2014	7847	53	108	-55	444	436	8	-47
2015	7800	66	91	-25	531	405	126	101
2016	7901							

Hvis vi ser på SSBs tall for framtiden<sup>10</sup> vil det for Sør-Odal sin del se slik ut i 2040 med hhv. middels antatt folkevekst, lav antatt folkevekst og høy antatt folkevekst:

0419 Sør-Odal **9 529** 8 797 10 447

Det som antas som mest sannsynlig, er middels antatt folkevekst (uthevet skrift). Det er en forverring siden vår forrige analyse i 2012, da den mest sannsynlige befolkningen (etter middels folkevekst) lå på 9 878. Det er selvsagt lagt inn mange forutsetninger i disse tallene. I vedlegg 2 ligger en oversikt over befolkningssammensetningen i 2016, 2025 og 2040 for Sør-Odal kommune. Her går det fram at det antas at andel eldre over 67 år øker, mens andel under 67 år synker.

### Finansforvaltning

Sør-Odal kommune har ikke noe kapital investert i aksjer/andeler/sertifikater/obligasjoner (omløpsmidler). Når det gjelder langsiktige plasseringer, har kommunen noen aksjer og andeler, hvor det aller største beløpet er i KLP. Det er derfor ikke noe stort behov for en gjennomgang av kommunens plasseringer i så måte.

Men kommunen har gjeld, og det hører også under finansforvaltningen. Hvis vi holder pensjonsforpliktelser utenfor, har kommunen langsiktig gjeld på kr 474 183 (tall i hele tusen). Kr 47 700 (tall i hele tusen) av dette er sertifikatlån. Netto lånegjeld pr. innbygger er slik for kommunene i regionen.

2015	Eidskog	Grue	Kong-svinger	Nord-Odal	Sør-Odal	Våler	Åsnes
Netto lånegjeld i kroner per innbygger, konsern	77390	74226	60031	68061	<b>54565</b>	67828	51880
Netto lånegjeld i kroner pr. innbygger (Ikke konserntall) <sup>11</sup>	61641	59317	47842	60027	<b>53980</b>	66896	51064

I følge denne oversikten, ligger Sør-Odal ligger nest lavest i gjeld per innbygger.

Ifølge forskrift om finansforvaltning skal kommunen kvalitetssikre sin finansforvaltning. I Sør-Odal vil dette da omhandle kun gjelden. 23 % av lånegjelden er bundet opp i fastrentevilkår. Det vil si at kommunen er risikoutsatt for 77 % av gjelden hvis renten stiger.

Kommunen vedtok nytt finansreglement i kommunestyret i 2013 og dette ble kvalitetssikret av Glåmdal Revisjon IKS. Nytt finansreglement skal vedtas i november 2016 og blir kvalitetssikret av

<sup>10</sup> <http://www.ssb.no/emner/02/03/folkfram/tab-2012-06-20-07.html>

<sup>11</sup> Ettersom det for noen av kommunene er så stor forskjell på konserntall og ikke, tar vi med begge nøkkeltallene.

Hedmark Revisjon IKS. Ifølge forskrift om finansreglement skal rådmannen rapportere 2 ganger i året til kommunestyret om kommunens finansforvaltning (i tillegg til rapportering i årsrapporten). Dette er ikke gjort i Sør-Odal, men vil bli fulgt opp senere.

### **KOSTRA**

Når vi skal vurdere noen nøkkeltall<sup>12</sup> ut fra KOSTRA, er det selvsagt mange å velge mellom. Vi har i denne sammenhengen plukket ut et par som gjengis i tabellen nedenfor. Tallene er hentet fra tabellnr. A1. Konsern - Finansielle nøkkeltall og adm., styring og fellesutg.- nivå 2. konsern.

Nøkkeltall	Sør-Odal			KG 7	Gj.snitt alle komm	Gj.snitt. landet u. Oslo	Gj.snitt Hedmark
	2013	2014	2015	2015	2015	2015	2015
Brutto driftsresultat i prosent av brutto driftsinntekter	4	1,3	4,5	2,8	2,3	2,5	3,2
Netto driftsutgifter i kroner per innbygger	47046	50329	48041	45329	52949	52346	52658

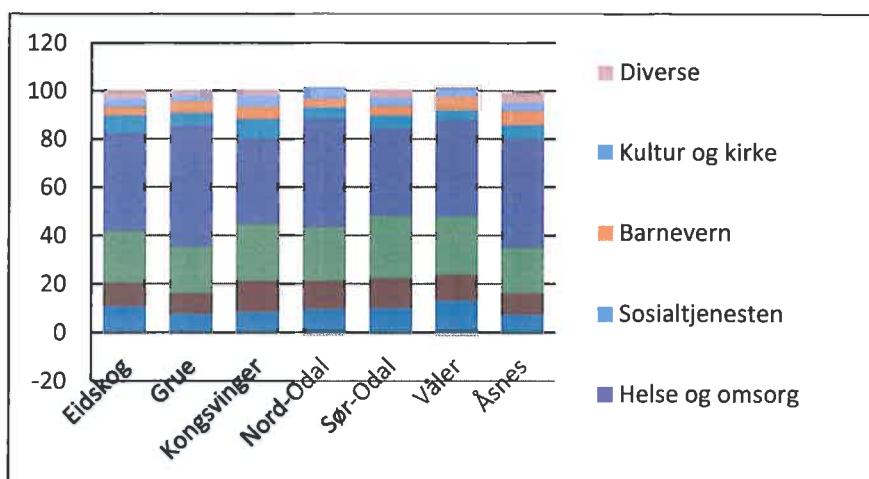
I tabellen ovenfor, ser vi at *Brutto driftsresultat i prosent av brutto driftsinntekter* var i 2015 veldig positivt, og Sør-Odal lå langt over de øvrige i sammenligningsgruppen. Det var svakere i 2014. *Netto driftsutgifter pr innbygger* har gått ned fra 2014 til 2015 og Sør-Odal ligger i 2015 under de øvrige i sammenligningsgruppen, med unntak av for kommunegruppe 7.

Vi viser også til kommunens årsregnskap og årsmelding for nærmere opplysninger om kommunen.

Tabellen og diagrammet under viser prosentvis fordeling etter netto driftsutgifter for 2015. For sammenligningens skyld har vi også tatt med de øvrige kommunene i distriktet.

Netto driftsutgifter	Eidskog	Grue	Kongsvinger	Nord-Odal	Sør-Odal	Våler	Åsnes
Administrasjon og styring	11	8	8,7	9,9	10,3	13,5	7,7
Barnehage	9,6	8,5	12,7	11,5	12,5	10,7	8,9
Grunnskoleopplæring	21,4	19	23,5	22,4	25,8	24	18,7
Helse og omsorg	41	50,5	35,5	44,8	36,2	40,1	45,3
Sosialtjenesten	7,3	5,3	8,3	4,9	5,5	4,2	5,7
Barnevern	3,2	4,6	5	3,5	3,8	5,5	5,7
Kultur og kirke	3,8	2,9	4,9	4,8	3,6	3,7	3,6
Diverse	2,7	1,5	2,1	-1,2	3,2	-1,5	3,9
	100	100,3	100,7	100,6	100,9	102,2	99,5

<sup>12</sup> Når vi bruker sammenligningstall for KOSTRA-rapportering, så er alle kommunene i landet samlet i forskjellige kommunegrupper (KG). Dette skal da være kommuner som er sammenlignbare. Sør-Odal tilhører kommunegruppe 7. Hvilke andre kommuner som tilhører KG 7, går fram av vedlegg 3. Tabellene viser også to kolonner med landsgjennomsnitt, dvs. både med og uten Oslo. Snittet uten Oslo vises fordi Osloregnskapet omfatter både kommunale og fylkeskommunale funksjoner, slik at tallene ikke alltid blir sammenlignbare. For enkelte økonomiske nøkkeltall slår dette så kraftig ut at gjennomsnitt inkludert Oslo er prirket (dvs. uten tall).



Størsteparten av kommunens netto driftsutgifter går til skole og helse- og omsorg. For Sør-Odal sin del utgjør netto driftsutgifter for skole 25,8 % og helse/omsorg 36,2 %. Sør-Odal bruker mest på grunnskole blant kommune i regionen og minst på helse og omsorg. For områder der utgiftene i all hovedsak dekkes av brukerbetaling, for eksempel vann, avløp og renovasjon, gir oversikten liten informasjon om ressursbruken. Disse postene ligger i **Diverse**, sammen med samferdsel, næring, bolig og brann- og ulykkesvern. Sør-Odal ligger midt på treet i forhold til de øvrige kommunene når det gjelder administrasjon og styring og nest høyest på barnehager.

### 4.3 Tjenester

Som nevnt under kap. 1.4 Kilder ovenfor, har vi også vært inne på "Kommunebarometeret", som er "Kommunal Rapport" sin rangering av de kommunale tjenestene etter sammenstilling av en rekke KOSTRA-tall<sup>13</sup>. Dessverre har vi ikke tilgang til alle analysene som dette verktøyet gir<sup>14</sup>, så det er bare på et overordnet nivå vi angir noen tall. Det er vanskelig å vite hvor mye vekt en skal legge på dette, ettersom vi ikke har full oversikt over hva som ligger i grunnlaget. Men sammen med andre vurderinger, kan dette kanskje gi en pekepinn på situasjonen i Sør-Odal.

Her er en oversikt over rangeringen for alle kommunene i regionen.

Knr	Kommune	Gruppe	Totaltabellen	Rang uten hensyn til korrigert inntekt	Korrigert inntekt (100 = snitt)	Rang fylke
402	Kongsvinger	G08	249	334	92,7	18
418	Nord-Odal	G10	261	323	96,8	20
419	Sør-Odal	G07	260	333	94,5	19
420	Eidskog	G11	314	362	95,5	21
423	Grue	G02	248	313	96,7	17
425	Åsnes	G11	234	325	93,6	16
426	Våler (Hedm.)	G02	172	236	96,9	12

Totalt sett har Sør-Odal en lavere plassering enn ved den forrige analyse som vil la fram i 2012, da Sør-Odal lå på 172 plass. På Kommunebarometeret står det følgende korte analyse for Sør-Odal<sup>15</sup>:

<sup>13</sup> Hovedelementet i Kommunebarometeret er en konkret analyse av hvordan den enkelte kommunen presterer målt mot resten av Kommune-Norge innen de 124 nøkkeltallene fordelt på 12 sektorer som utgjør Kommunebarometeret. Analysen er solid, men gir likevel et lettfattelig bilde av kommunen.

<sup>14</sup> Det kreves abonnement for å få en slik tilgang, og det har vi foreløpig ikke prioritert å skaffe oss.

<sup>15</sup> <http://kommunebarometeret.no/nav/425>

Sør-Odal er på 260. plass i Kommunebarometeret 2016 fra Kommunal Rapport. I totaltabellen - men bare der - justerer vi for økonomiske rammebetingelser. Profilen er litt svakere enn normalen i Kommune-Norge. Kommuner som havner i toppen av barometeret har generelt klart flere gode plasseringer enn andre, men det er ikke slik at enkelte kommuner er i toppen på alle områder, mens andre er helt i bunn. I snitt har en kommune like mange gode som svake plasseringer. Det er den totalt miksen som avgjør plasseringen. En kommune som får en svak plassering har ikke nødvendigvis dårlige tjenester og er ikke et dårlig sted å bo. Poenget er at kommunen sannsynligvis har noe å lære av liknende kommuner som ligger i toppen av den samme tabellen. Hvis vi ser bort fra kommunenes ulike økonomiske utgangspunkt, kommer Sør-Odal på en 333. plass. Nøkkeltallene er omtrent som forventet ut fra korrigert inntektsnivå..

Vi tar også med en annen vurdering av kommunal tjenesteproduksjon, og det er ”Produksjonsindeksen for kommunene”, som ligger på Kommunal- og regionaldepartementets side<sup>16</sup>. Tallene er for 2014. Nedenfor er en oversikt over kommunene i regionen. Tallene angir avvik fra landsgjennomsnittet. En nærmere beskrivelse av produksjonsindeksen finnes i «Rapport fra Det tekniske beregningsutvalg for kommunal og fylkeskommunal økonomi» (KMD, november 2015).

*Produksjonsindekser, frie inntekter per innbygger korrigert for variasjoner i utgiftsbehov, og netto driftsresultat. Landsgjennomsnitt=100 for produksjonsindeksene og korrigert inntekt. Netto driftsresultat oppgitt i prosent av samlede driftsinntekter. Tall fra 2014*

Kommune	Barneh.	Gr.skole	Helse	Pl/oms.	Barnev.	Sosial	Kultur	Samlet	Korr. innt.	Netto dr.res.
Kongsvinger	95,7	98,9	87,4	96,4	131,5	122,2	65,9	98,0	95,4	0,9
Nord-Odal	99,1	93,5	93,3	97,4	118,7	131,2	66,6	97,9	97,8	3,1
<b>Sør-Odal</b>	<b>107,3</b>	<b>105,7</b>	<b>101,4</b>	<b>95,9</b>	<b>121,4</b>	<b>131,0</b>	<b>64,8</b>	<b>102,4</b>	<b>98,4</b>	<b>-0,7</b>
Eidskog	104,4	93,8	101,2	106,9	156,1	134,0	35,3	102,9	100,8	0,0
Grue	99,4	91,9	92,4	102,1	137,3	133,3	47,1	99,1	101,5	-1,1
Åsnes	105,5	97,7	111,1	105,9	132,5	141,6	50,8	104,5	98,4	-1,0
Våler	94,4	99,6	113,5	107,8	118,9	134,4	98,4	105,4	101,7	1,9

Ut fra disse tallene (tallene satt opp i et diagram ligger som vedlegg 4) ligger Sør-Odal høyere enn landsgjennomsnittet på alle tjenestene unntatt pleie/omsorg og spesielt kultur.

Kommunen gjennomfører brukerundersøkelser annethvert år. Når det gjelder medarbeiderundersøkelser, er det ikke lagt opp til noen fast rutine for dette.

Det er også nylig blitt publisert (oktober 2016) Forbrukerrådets kommunetester. Ut fra disse tallene har Sør-Odal kommune noen utfordringer. Tekniske tjenester, sosiale tjenester og informasjonstjenester går opp i Sør-Odal fra forrige måling, helse, barn/skole, samt pleie/omsorg går ned. Metoden for undersøkelsen er det som kalles «mystery shopping» – dvs. «mystery calling, mystery mailing og nettsjekk». Det står på hjemmesiden til Forbrukerrådet at «Testmedarbeidere har utgitt seg for å være privatpersoner og deretter henvendt seg til samtlige kommuner i Norge på e-post, telefon og via kommunenes nettsider». Det er flere som har innvendinger mot undersøkelsen og den må nok tas med en klype salt. Det er viktig å presisere at undersøkelsen ikke måler kvaliteten på selve tjenestene. Ytterligere opplysninger finnes på

<http://www.forbrukerradet.no/kommunetesten/#/kommune/419/year/2016>

<sup>16</sup> Produksjonsindeksen er et samlemål for kommunenes tjenestetilbud basert på produksjonsindikatorer for utvalgte sektorer og sier noe om nivået på produksjonen i forhold til størrelsen på målgruppen for tjenestene. Indeksen gir slik et bilde av hvordan nivået på tjenestene er i en kommune sammenlignet med andre kommuner. Den produksjonsindeksen som beregnes er basert på delindekser for barnehage, grunnskole, primærhelsetjeneste, pleie og omsorg, barnevern, sosialkontortjenester og kultur. De øvrige sektorer (administrasjon, teknisk sektor, samferdsel, bolig og næring) er utelatt fordi det er vanskelig å finne gode indikatorer på tjenesteproduksjonen. De tjenestene som er inkludert i totalindeksen utgjorde om lag 73 prosent av kommunenes brutto driftsutgifter i 2014.

#### 4.4 Intern kontroll og etisk fokus

Rådmannen har i årsrapporten for 2015 sagt noe om kommunens interne kontroll, i tråd med kommuneloven § 48 nr. 5. Kommunen benytter et elektronisk kvalitetssystem kalt Kvalitetslosen, som også omfatter en avvikssystem. Kommunens økonomireglement er gammelt og de er behov for en ny gjennomgang. Kommunen deltar i det interkommunale innkjøpsamarbeidet RIIG. Det er ikke sagt så mye om etisk standard i rådmannens årsrapport.

#### 4.5 Eksternt tilsyn

Rapporter fra statlig tilsyn blir lagt fram for kommunestyret.

I 2014-2016 har kommunen hatt følgende tilsyn:

- Kommunens ansvar for krisesentertilbudet, rapport 30.3.15
- Nasjonalt tilsyn, sjømeldingstilsyn, Legemiddelhåndtering-multidose, rapport 27.4.16
- Skolens arbeid med elevenes utbytte av opplæringen og forvaltningskompetanse knyttet til spesialundervisning, rapport 18.3.16
- Sør-Odal som barnehagemyndighet, rapport 16.1.14
- Tilsyn med vedtak om fritak for skriftlig sidemål, rapport 20.1.14
- Samfunnssikkerhet og beredskap 2014, rapport 23.5.14
- Tilsyn med sentraladministrasjonen, arkiv, 11.9.15
- Tilsyn med brannvesenets beredskap, rapport 16.11.15
- Stedlig tilsyn med tiltak etter helse- og omsorgstjenesteloven kap. 9, rap. 17.11.15
- Landsomfattende tilsyn med samhandling om utskrivning av pasienter fra spesialisthelsetjenesten til kommunen, rapport, 21.3.16
- Tilsyn med tjenester til tjenestemottakere i Sykehusveien 70

#### 4.6 Tidligere revisjonsrapporter

Det ble i forrige planperiode lagt fram følgende forvaltningsrevisjonsrapporter:

- 2013 Gjennomgang av kommunens definering av kostraarter og kostrafunksjoner mm.
- 2013 Kommunens inntekter.
- 2014 Utgifter SFO.
- 2014 Lov om offentlige anskaffelser.
- 2015 FVD-kostnader.
- 2016 Intern kontroll i barnevernet (undersøkelse).

Det er bestilt ytterligere to forvaltningsrevisjonsrapporter som legges fram i slutten 2016:

- 2016 Bemanningen på sykehjemmet
- 2016 Spesialundervisning.

Det er i tillegg bestilt en forvaltningsrevisjon for alle kommunene i regionen, knyttet til samhandlingsreformen, som blir lagt fram i 2017.

## 5 Vurderinger - risiko og vesentlighet

Som nevnt innledningsvis, har vi valgt et overordnet perspektiv på vår tilnærming til risiko- og vesentlighetsvurderingene. De risikovurderinger som gjøres under de forskjellige områdene, er en *samlet vurdering* basert på de kildene som går fram av kap. 1.4. Det vil derfor ikke gå fram hva som hver enkelt person har sagt. Alle tjenesteområdene/enhetene under hver enkelt virksomhet vil ikke bli vurdert, det foretas et utvalg bl.a. på bakgrunn av vesentlighet.

Vi har delt vår gjennomgang i Oppvekst og kultur (5.1), Helse og omsorg (5.2), Teknikk og næring (5.3), Stab- og støttefunksjoner (5.4) samt Andre overordnede perspektiver og fellesprosjekter (5.5). Regnskapstall og kostratall knyttet til hvert enkelt område/enhet ligger i vedlegg 1.

### 5.1 Oppvekst og kultur

Under dette området finner vi resultatenheter

- **Barnehager, grunnskolen, barn og helse og kultur (se nærmere spesifisering ligger i vedlegg 1)**

#### Barnehager

Regnskap 2015 viser et mindreforbruk på barnehager både i forhold til budsjett 2015 og regnskap 2014.

I forhold til kostratall, så er netto driftsutgifter til barnehage pr. innbygger 1-5 år i Sør-Odal noe lavere enn de øvrige i sammenligningsgruppen, med unntak av kommunegruppe 7. Andelen barn med barnehageplass ligger omtrent på nivå med de øvrige i sammenligningsgruppen.

Ut fra nøkkeltallene er det ingen spesielle signaler om at det er behov for forvaltningsrevisjon i de kommunale barnehagene. Ut fra en helhetsvurdering, så vil det ikke bli foreslått noe prosjekt på dette området i denne omgangen.

#### Grunnskole

Regnskap 2015 viser et mindreforbruk på grunnskolen både i forhold til budsjett 2015 og regnskap 2014.

Ut fra kostratallene så bruker Sør-Odal noen mer på grunnskolen (i prosent av samlet drift) enn de øvrige i sammenligningsgruppen, med unntak av kommunegruppe 7. Netto driftsutgifter til grunnskole, i prosent av samlede driftsutgifter er omtrent på nivå med de øvrige av sammenligningskommunene, litt under kommunegruppe 7, og litt over de øvrige. Dette viser også tallene pr. innbygger hvor Hedmark ligger litt under, mens Sør-Odal er omtrent på nivå med de øvrige. Utgifter til **skoleskyss** er høyere i Sør-Odal enn de øvrige, og når det gjelder netto driftsutgifter til **skolefritidstilbud** pr. innbygger, ligger Sør-Odal klart høyere enn de øvrige. Tallene for **spesialundervisning** er noe lavere enn de øvrige.

Fylkesmannen har gjennomført tilsyn i 2016 med skolens arbeid med elevenes utbytte av opplæringen og forvaltningskompetanse knyttet til spesialundervisning. Denne saken er foreløpig ikke klar. Det er også bestilt en forvaltningsrevisjon på Spesialundervisning som blir levert i 2016 ev. tidlig i 2017, så det er ikke aktuelt med noe prosjekt på dette området i denne planperioden.

Det ble gjennomført en forvaltningsrevisjon på utgifter til SFO i 2014, så dette området er ikke aktuelt å vurdere i denne omgangen.



Fra oversikten over standpunktarakter 10 klasse, (jf. skoleporten og vedlegg 1), ligger Sør-Odal over gjennomsnittet Hedmark og nasjonalt nivå på norskfagene og engelsk skriftlig, likt med Hedmark, men under nasjonalt nivå på matematikk og litt under Hedmark og nasjonalt på engelsk muntlig. Sør-Odal ligger midt på treet i forhold til grunnskolepoeng i forhold til de øvrige kommunene i regionen. I fra eleveundersøkelsen har vi hentet noen tall og mobbing har en litt mindre positiv verdi i Sør-Odal enn Hedmark og nasjonalt. Sør-Odal ligger derimot godt an på mange av indikatorene, men ligger litt dårligere på vurdering for læring og trivsel

Område/oppgave	Vurdering av risiko <ul style="list-style-type: none"> <li>▪ Overholdelse av lover og bestemmelser</li> <li>▪ Økonomi</li> <li>▪ Produktivitet</li> <li>▪ Måloppnåelse</li> </ul>	Risikoreduserende tiltak	Vesentlighet
Skoleresultater	Eleven får ikke den undervisningen som de har krav på. Midt på treet grunnskolepoeng. Andel lærere med universitets-/høgskoleutdanning og pedagogisk utdanning er lavere i Sør-Odal enn de øvrige i sammenligningsgruppen.	Sør-Odal ligger ganske bra an på skoleresultater for standpunkt 10. klasse.	Dette er et vesentlig område, både ut fra et brukerperspektiv, medarbeiderperspektiv, kommunes økonomi og politiske perspektiv.
<b>Samlet vurdering:</b> Ut fra de få resultatene vi har tatt ut, ligger Sør-Odal ganske bra an. Hvis en skal velge en forvaltningsrevisjon på dette området (eventuelt som et felles prosjekt i regionene) bør det hentes inn flere måltall, ikke minst i forhold til læringsmiljø og mobbing. Det er også viktig å se hen til FoU-prosjektet «Kultur for læring», som hele regionen er med på.			

### Barn og helse

Dette området består både av barnevern og helsestasjonstjenester. Regnskapsmessig er det det lite merforbruk i 2015 i forhold til justert budsjett, men en liten nedgang fra regnskap 2014.

### Barnevern

Barneverntjenesten i Sør-Odal og Nord-Odal (Odal barnevern) er et vertskommunesamarbeid, men Sør-Odal som vertskommune.

Område/oppgave	Vurdering av risiko <ul style="list-style-type: none"> <li>▪ Overholdelse av lover og bestemmelser</li> <li>▪ Økonomi</li> <li>▪ Produktivitet</li> <li>▪ Måloppnåelse</li> </ul>	Risikoreduserende tiltak	Vesentlighet
Barnevern	Risiko for saksbehandlingsfeil. Risiko for at frister ikke blir overholdt.	Sør-Odal ligger ganske høyt på utgifter til barnevernet, noe som kan tilsi at mange får bistand.	Dette er et vesentlig område, både ut fra et brukerperspektiv, medarbeiderperspektiv, kommunes økonomi og politiske perspektiv.
<b>Samlet vurdering:</b> Det er nylig gjennomført en forvaltningsrevisjon på intern kontroll i barnevernet, så dette området vurderes ikke nærmere nå. Det kan likevel være aktuelt med en vurdering av saksbehandling, overholdelse av frister, oppfølging, plassering i fosterhjem osv.			

For **helsetjenesten** og **kultur** har vi ikke vurdert noen prosjekter, ut fra at vi ikke har noen spesielle indikasjoner for at det er behov for noen gjennomgang på disse områdene.

## 5.2 Helse og omsorg

Under dette området finner vi følgende resultatenheter og tjenester:

- **Sør-Odal alders- og sykehjem, hjemmetjenesten, miljøarbeidertjenesten og helsetjenesten og NAV sosial (se nærmere spesifisering ligger i vedlegg 1).**

Kommunens utgifter til helse og omsorg er redusert fra 2014 til 2015 og det er også et mindreforbruk i forhold til justert budsjett 2015. Noe av årsaken til mindreforbruket er refusjon for ressurskrevende brukere og sykelønnsrefusjon.

Vi deler dette området i tre områder, **pleie og omsorg, helsetjenester og NAV sosial.**

### Pleie og omsorg

Ut fra kostratallene ser vi at Sør-Odal ligger på linje med de øvrige. Med unntak av «korrigerede brutto driftsutgifter, institusjon, pr. kommunal plass» hvor Sør-Odal ligger noe lavere. «Andel beboere i bolig med heldøgns bemanning» er vesentlig lavere, men dette henger også sammen med botilbudene i de forskjellige kommunene.

Det er bestilt en forvaltningsrevisjon knyttet til sykehjemmet, som først og fremst ser på bemanningen, så dette området er det ikke aktuelt å vurdere i denne planperioden.

Område/oppgave	Vurdering av risiko <ul style="list-style-type: none"> <li>▪ Overholdelse av lover og bestemmelser</li> <li>▪ Økonomi</li> <li>▪ Produktivitet</li> <li>▪ Måloppnåelse</li> </ul>	Risikoreduserende tiltak	Vesentlighet
Institusjonsplasser Hjemmetjenester	Tildelerenheten er en viktig brikke på dette området. Risikoen kan gå på tildeling av riktige tjenester til rett tid. Organisering pleie og omsorg kan også være et område å vurdere nærmere. Medisin håndtering/intern kontroll. Holdninger, kultur og etikk Håndtering av gavemidler/pasienters midler	Vi har ingen informasjon om dette.	Dette er et vesentlig område, både ut fra et brukerperspektiv, medarbeiderperspektiv, kommunes økonomi og politisk perspektiv.
<p><b>Samlet vurdering:</b> Samhandlingsreformen (innført i 2012 gjennom to lover)<sup>17</sup> er en del av helse og omsorg, og som det er knyttet mye risiko til, men på dette området er det bestilt en forvaltningsrevisjon som skal leveres 2017.</p> <p>Tildeling av tjenester er den første viktige oppgaven innen pleie og omsorg. Hvilke rutiner har denne enheten og hvordan fungerer tildelingen. Dette er et område som er aktuelt å se nærmere på.</p>			

<sup>17</sup>Folkehelseloven (regulerer langsiktig og systematisk folkehelsearbeid på alle forvaltningsnivåer) og Helse- og omsorgstjenesteloven (skal sikre bedre samhandling innad i kommunene, og mellom spesialisthelsetjenesten og den kommunale helse- og omsorgstjenesten)

Har kommunen en god organisering av sin pleie og omsorgstjenesten, og gis det rett tilbud til riktig tid.

Det kan også være aktuelt med et prosjekt knyttet til intern kontroll både i forhold til medisinhåndtering, håndtering av pasientmidler og eventuelt gavemidler.

### Helsetjenesten

Tallmessig er ikke helsetjenesten blant de største områdene. Det tallet som kanskje kan være litt ekstra interessant, er netto driftsutgifter til forebyggende arbeid, med tanke på samhandlingsreformen. Her ligger Sør-Odal en god del lavere enn de øvrige, men tallet har økt en del fra 2013 og 2014. Første januar 2012 trådte lov om folkehelsearbeid i kraft. Folkehelseprofilen<sup>18</sup> er et bidrag til fylkets arbeid med å skaffe seg oversikt over helsetilstanden i fylket og oppgaven med å understøtte folkehelsearbeidet i kommunene. For nærmere opplysninger, se vedlegg 5. Sør-Odal kommune kommer godt ut når det gjelder skader behandlet i sykehus, god drikkevannsforsyning og vaksinasjonsdekning meslinger og har også noen områder hvor de ikke er signifikant forskjellig fra resten av landet, men på de aller fleste områdene ligger Sør-Odal under gjennomsnittet for landet.

Område/oppgave	Vurdering av risiko <ul style="list-style-type: none"> <li>Overholdelse av lover og bestemmelser</li> <li>Økonomi</li> <li>Produktivitet</li> <li>Måloppnåelse</li> </ul>	Risikoreduserende tiltak	Vesentlighet
Miljøarbeidertjenesten/ mennesker med utviklingshemming	Statens helsetilsyn har i 2016 gjennomført et landsomfattende tilsyn knyttet til tilrettelagte tjenester. Sør-Odal er ikke undersøkt. De fleste av kommunene som er undersøkt, har store mangler på området.	Vi har ingen informasjon om dette.	Dette er et vesentlig område ut fra et brukerperspektiv, for en gruppe som kanskje ikke er så gode til å ivareta sine egne interesser.
Samordning av tjenester	Dette gjelder spesielt tiltak for funksjonshemmede og helse- og sosialtjenester. Vi har ikke undersøkt dette nærmere, men fylkesmannen har hatt fokus på dette området tidligere, og vi antar at dette er et område som er komplisert og utfordrende. Det er bestandig en viss risiko for at noen faller mellom to stoler, eller at tjenester ikke gis på grunn av mangel på kommunikasjon	Vi har ingen informasjon om dette.	Dette er et vesentlig område ut fra et brukerperspektiv, for en gruppe som kanskje ikke er så gode til å ivareta sine egne interesser.
Psykisatri	Det er flere som mener dette er et vanskelig område å få til gode nok tjenester på. Det kreves store ressurser i en kommune å håndtere dette. Jf. også det som er sagt ovenfor ifbm. samhandlingsreformen.	Vi har ingen informasjon om dette.	Dette er et vesentlig område ut fra et brukerperspektiv, men som også kan få store økonomiske konsekvenser for kommunen.

#### **Samlet vurdering:**

Jf. det som er sagt ovenfor om samhandlingsreformen. Fra 2017 skal psykiatritjenesten innlemmes i denne ordningen. Det ble gjennomført et prosjekt knytte til Psykisk helse- og rusomsorg i 2014, så dette området ser vi ikke behovet for å gå inne på igjen foreløpig.

Vi har ingen direkte risikovurderinger av dette området, bare generell risiko. En vurdering av risikoen

<sup>18</sup> <http://khp.fhi.no/PDFVindu.aspx?Nr=0419&sp=1&PDFAar=2016>

ved psykiatri bør tas i forbindelse med en revidering av plan for FR om to år. Det kan likevel være nyttig med en tilsvarende gjennomgang som Statens helsetilsyn har gjennomført i forhold til mennesker med utviklingshemming.

### NAV sosial

Det er en betydelig reduksjon i netto utgifter fra regnskap 2014 til regnskap 2015, men det er et merforbruk i forhold til justert (og opprinnelig) budsjett 2015. Det sies i kommunens årsberetning for 2015 at budsjettoverskridelsene gjelder merutgifter til økonomisk sosialhjelp.

På kostratallene i vedlegg 1, ligger Sør-Odal lavt i forhold til de øvrige i sammenligningsgruppen, når det gjelder de fleste tallene, men vi ser at på «andel netto driftsutgifter til økonomisk sosialhjelp», ligger Sør-Odal høyest. Korrigerte driftsutgifter per. mottaker ligger betydelig lavere i Sør-Odal enn i landet (også her mangler vi en del tall for Hedmark og kommunegruppe 7).

Område/oppgave	Vurdering av risiko <ul style="list-style-type: none"> <li>▪ Overholdelse av lover og bestemmelser</li> <li>▪ Økonomi</li> <li>▪ Produktivitet</li> <li>▪ Måloppnåelse</li> </ul>	Risikoreduserende tiltak	Vesentlighet
NAV sosial i samarbeid med NAV stat.	Spørsmålet som stilles er i hvilken grad har NAV en organisering som er tjenlig for å løse de kommunale oppgavene kontoret har fått ansvar for? Det kan handle om styringsdialoger, rutiner, samarbeid og koordinering, samt håndtering av eventuelle målkonflikter og kulturforskjeller. Og ikke minst, er denne organiseringen en fordel for brukerne?	Vi har ingen informasjon om dette.	Dette er et vesentlig område ut fra et brukerperspektiv, men som også kan få store økonomiske konsekvenser for kommunen.
Tjenester	Selv om ikke tallene gir noen spesielle indikasjoner for behov for nærmere undersøkelser, så har vi en risiko for at kommunen ikke leverer lovpålagt tjeneste og med det, følger fare for rettssikkerheten og for rettsaker. Korrekt saksbehandling og dokumentasjon er også viktige stikkord her..	Vi har ingen informasjon om dette.	Dette er et vesentlig område ut fra et brukerperspektiv, men som også kan få store økonomiske konsekvenser for kommunen.

#### **Samlet vurdering:**

Sosial er et «lukket område», naturlig nok. Vi har ikke så mange opplysninger om hvordan den interne kontrollen fungerer eller hvordan saksbehandlingen foregår. NAV sosial er et område som bør undersøkes nærmere, ettersom det ikke er gjennomført noen forvaltningsrevisjon på dette området tidligere.

### **5.3 Teknikk og næring**

Under dette området finner vi følgende enheter, **Eiendomsforvaltning, brannvern, næring og miljø og teknisk (kommunalteknikk og teknisk forvaltning)** (se nærmere spesifisering ligger i vedlegg 1).

Glåmdal interkommunale Renovasjonsselskap (GIR IKS) et interkommunalt selskap som administrerer driften av **renovasjonsordningen** i Eidskog, Kongsvinger, Nord-Odal og Sør-Odal.

### Eiendom

Utgiften er betydelig redusert fra 2014 til 2015, og regnskap 2015 har også et mindreforbruk i forhold til justert budsjett. Ifølge nøkkeltall for drift og vedlikehold av eiendommer (se vedlegg 1), så ser ut til at Sør-Odal bevilger noe mer til eiendomsforvaltning enn de øvrige i sammenligningsgruppen. Det ble gjennomført en forvaltningsrevisjon på «Forvaltning, drift og vedlikehold» av kommunale eiendommer i 2015, og vi foretar derfor ikke noen ny risikovurdering i denne sammenhengen.

### Brannvern

Det er et lite netto mindreforbruk også når det gjelder brann og feing, både i forhold til regnskap 2014 og budsjett 2015.

Vi har ikke så mange tall i forbindelse med brann og beredskap, men tar med en oversikt over netto driftsutgifter til pr. innbygger for alle kommunene i regionen, samt landet og Hedmark. I denne sammenhengen ligger Sør-Odal lavest i forhold til de øvrige i regionen, men litt høyere enn Hedmark.

Område/oppgave	Vurdering av risiko <ul style="list-style-type: none"> <li>Overholdelse av lover og bestemmelser</li> <li>Økonomi</li> <li>Produktivitet</li> <li>Måloppnåelse</li> </ul>	Risikoreduserende tiltak	Vesentlighet
Brannvern	Risiko i forhold til Overholdelse av lover og bestemmelser. Tilstrekkelig beredskap og kompetanse.	Vi har ingen opplysninger om dette.	Dette er et vesentlig område, både ut fra et brukerperspektiv, medarbeiderperspektiv kommunens økonomi og politiske perspektiv.

#### **Samlet vurdering:**

Brannvern er ikke noe stort område, men det kan få store konsekvenser hvis ikke brannvesenet har tilstrekkelig med bemanning, kompetanse og gode nok rutiner for å forebygge eller slukke brann. Det er ingen spesielle signaler som tilsier at det er et problem i Sør-Odal, med unntak av de ligger lavest i regionen i forhold til kostnader. Vi tar det med som et aktuelt prosjekt.

### Plan og byggesak

Sør-Odal skiller seg ikke vesentlig ut fra de øvrige i tabellen for nøkkeltall knyttet til plan og byggesak, på enkelte ligger de litt høyere (netto driftsutgifter fysisk planlegging og kart og oppmåling). I forhold til saksbehandlingstid ligger Sør-Odal noe høyere enn de øvrige.

Område/oppgave	Vurdering av risiko <ul style="list-style-type: none"> <li>Overholdelse av lover og bestemmelser</li> <li>Økonomi</li> <li>Produktivitet</li> <li>Måloppnåelse</li> </ul>	Risikoreduserende tiltak	Vesentlighet
Plan og byggesak	Risiko i forhold til Overholdelse av lover og bestemmelser. Saksbehandlingstid. Kompetanse og ressurser.	Vi har ingen opplysninger om dette.	Dette er et vesentlig område, både ut fra et brukerperspektiv, kommunens økonomi og politiske perspektiv.

#### **Samlet vurdering:**

Nå er nok ikke **saksbehandling på teknisk** det området som har størst risiko generelt sett, og

sannsynligvis heller ikke i Sør-Odal. Det som er spesielt viktig på dette området er lik behandling av søkerne, overholdelse av frister og tilstrekkelig kompetanse til å praktisere regelverket. Forhold som tilrettelegging for utvikling av næringslivet og innbyggervækst, vil også være aktuelle elementer.

### VAR-sektoren

Når det gjelder utgifter og inntekter, så tar vi ikke med disse tallene. Vann, avløp og renovasjon skal leveres til selvkost.

80,9 % av kommunens innbyggere er tilknyttet kommunalt vannverk. Svært få har installert vannmåler. I tillegg er det tatt med noen nøkkeltall knyttet til sikkerhet. Det er langt færre som er tilknyttet kommunal avløpstjeneste i Sør-Odal.

Sør-Odal skiller seg ikke vesentlig ut fra de øvrige i sammenligningsgruppen for de nøkkeltallene som er gitt for brukerbetaling, men ligger litt lavere på saksbehandlingsgebyr privat reguleringsplan, og en del høyere på saksbehandlingsgebyr for oppføring av enebolig. Når det gjelder renovasjon, ligger årsgebyr for avfall en del lavere i Sør-Odal enn de øvrige.

Område/oppgave	Vurdering av risiko <ul style="list-style-type: none"> <li>Overholdelse av lover og bestemmelser</li> <li>Økonomi</li> <li>Produktivitet</li> <li>Måloppnåelse</li> </ul>	Risikoreduserende tiltak	Vesentlighet
Selvkost	Overholdelse av lover og bestemmelser knyttet til selvkost	Kommunen har selvkostregnskap som note til årsregnskapet.	Dette er et vesentlig område, både ut fra et brukerperspektiv, kommunens økonomi og politiske perspektiv.

### **Samlet vurdering:**

Dette er et område som stadig er i medias søkelys. Området har også et komplisert regelverk og krever også gode systemer for å følge opp selvkostregnskapene. Det er ikke noe som tilsier at Sør-Odal kommer spesielt dårlig ut i denne vurderingen, men en grunnleggende gjennomgang av selvkostregnskapene kan være et aktuelt prosjekt i Sør-Odal, som i de fleste andre kommunene, nettopp for å sikre troverdigheten ovenfor innbyggerne.

Det kan også være aktuelt å bestille forvaltningsrevisjon knytte til selvkost gjennom plan for selskapskontroll.

### Investeringer

Det er naturlig å ta med investeringer under dette området. Kommunen har i 2015 hatt et finansieringsbehov på kr 33 501. 60,5 % er finansiert ved bruk av lånemidler. Av investeringsbehovet, er kr 23 614 investert i anleggsmidler. Kronetallene er i hele tusen. Generelt er det viktig med gode rutiner for hvordan byggeprosjekter organiseres og følges opp. Det handler ofte om store utgifter og da er lov om offentlige anskaffelser også et viktig fokusområde. Det vil variere fra år til år hvor mange og store prosjekter som gjennomføres i kommunen.

Område/oppgave	Vurdering av risiko <ul style="list-style-type: none"> <li>Overholdelse av lover og bestemmelser</li> <li>Økonomi</li> <li>Produktivitet</li> <li>Måloppnåelse</li> </ul>	Risikoreduserende tiltak	Vesentlighet
Investeringer	Manglende oppfølging av investeringsprosjekter	Ingen spesielle tiltak notert.	Dette er et vesentlig område, både ut fra kommunens

Område/oppgave	Vurdering av risiko <ul style="list-style-type: none"> <li>Overholdelse av lover og bestemmelser</li> <li>Økonomi</li> <li>Produktivitet</li> <li>Måloppnåelse</li> </ul>	Risikoreduserende tiltak	Vesentlighet
	Manglende økonomisk styring Manglende rapportering og evaluering		økonomi og politiske perspektiv.
<b>Samlet vurdering:</b> Investeringer dreier seg om store tall, og det kan være aktuelt å bestille forvaltningsrevisjon knyttet til dette området, fordi det generelt sett er mange risikoer knyttet til investeringer og fordi det er et vesentlig område for kommunen. Nå skal kommunen i gang med et stort byggeprosjekt (skole), og da kan det være spesielt viktig å ta en gjennomgang på området.			

#### 5.4 Stab- og støttefunksjoner

Under dette området finner vi **organisasjonsenheten, planrådgiver og økonomi (se nærmere spesifisering ligger i vedlegg 1).**

For dette rammeområdet er det en liten økning i regnskap 2015 i forhold til regnskap 2014 og et merforbruk på vel 2,2 millioner i forhold til justert budsjett 2015.

Brutto driftsutgifter i prosent av totale brutto driftsutgifter ligger litt høyere i Sør-Odal enn de øvrige i sammenligningsgruppen. Det samme gjelder for netto driftsutgifter pr. innbygger.

Vi plukker ut to områder og vurderer disse særskilt.

Område/oppgave	Vurdering av risiko <ul style="list-style-type: none"> <li>Overholdelse av lover og bestemmelser</li> <li>Økonomi</li> <li>Produktivitet</li> <li>Måloppnåelse</li> </ul>	Risikoreduserende tiltak	Vesentlighet
Administrasjon og styring	Saker er ikke godt nok utredet. Kommunestyrevedtak blir ikke fulgt opp. Kommunen har ikke vedtatt viktige planer og delegasjoner	Ingen spesielle tiltak notert.	Dette er et vesentlig område, både ut fra kommunes økonomi og politiske perspektiv.
<b>Samlet vurdering:</b> Administrasjon og styring, forsvarlig utredet saksbehandling, oppfølging, kommunikasjon og delegasjon kan være stikkord i en eventuell undersøkelse på dette området.			

Område/oppgave	Vurdering av risiko <ul style="list-style-type: none"> <li>Overholdelse av lover og bestemmelser</li> <li>Økonomi</li> <li>Produktivitet</li> <li>Måloppnåelse</li> </ul>	Risikoreduserende tiltak	Vesentlighet
Arkiv og journalføring	Risiko for at kommunen ikke overholder lover og bestemmelser knytte til arkiv og journalføring. Offentlighetsloven og forvaltningsloven er viktige stikkord.	Ingen spesielle tiltak notert.	Dette er et vesentlig område, både ut fra et brukerperspektiv og politisk perspektiv.

Område/oppgave	Vurdering av risiko <ul style="list-style-type: none"> <li>▪ Overholdelse av lover og bestemmelser</li> <li>▪ Økonomi</li> <li>▪ Produktivitet</li> <li>▪ Måloppnåelse</li> </ul>	Risikoreduserende tiltak	Vesentlighet
<b>Samlet vurdering:</b> Er det gode rutiner til «hvem gjør hva» og vurdering av journalføring og arkivering området)			

### 5.5 Andre overordnede perspektiver /eventuelle fellesprosjekter

Nedenfor beskrives noen områder, som enten gjelder generelt for hele kommunens virksomhet (og som ikke hører særskilt under noen konkrete enheter), eller er prosjekter som kan være nyttige for flere kommuner. Hvis et prosjekt kan gjennomføres i flere kommuner samtidig, er dette veldig ressursbesparende.

Område/oppgave	Vurdering av risiko <ul style="list-style-type: none"> <li>▪ Overholdelse av lover og bestemmelser</li> <li>▪ Økonomi</li> <li>▪ Produktivitet</li> <li>▪ Måloppnåelse</li> </ul>	Risikoreduserende tiltak	Vesentlighet
Tillitsskapende forvaltning	Manglende etisk holdning	Kommunen har vedtatt etiske retningslinjer	Dette er et vesentlig område for kommunen ut fra et demokratisk perspektiv.
<b>Samlet vurdering:</b> Det at innbyggerne har tillit til kommunens virksomhet er veldig viktig. Hvordan innbyggerne blir møtt i kommunen, holdninger, kultur, profesjonalitet og etisk holdning osv. kan være aktuelle fokusområdet.			

Område/oppgave	Vurdering av risiko <ul style="list-style-type: none"> <li>▪ Overholdelse av lover og bestemmelser</li> <li>▪ Økonomi</li> <li>▪ Produktivitet</li> <li>▪ Måloppnåelse</li> </ul>	Risikoreduserende tiltak	Vesentlighet
Innkjøp	Generelt et risikoområde mht. overholdelse av lover og regler.	Kommunen er med i innkjøps samarbeidet RIIG.	Dette er et vesentlig område, både ut fra kommunes økonomi og politiske perspektiv.
<b>Samlet vurdering:</b> Dette er et område som det generelt har vært mye fokus på i den senere tid. Ettersom innkjøp relateres til alle enhetene, er det greit å ta dette opp som et overordnet perspektiv. Sør-Odal kommune er med i en felles innkjøpsordning med Grue, Kongsvinger, Nord-Odal, Våler og Åsnes (RIIG). Rammeavtaler for kjøp av varer er ivaretatt gjennom innkjøpsordningen for de største områdene, slik at dette er med på å redusere risikoen for at det ikke skjer noe ureglementert. Imidlertid er det nok noe ”småinnkjøp” som foregår på utsiden av avtalene. Dette kan bl.a. ha sammenheng med at prisen på varen avhenger av store innkjøp. Spesielt for små kommuner kan det ofte bli et problem. Det ble gjennomført et prosjekt knyttet til innkjøp i Sør-Odal i 2014, så for Sør-Odal sin del vil det i så fall kun bli snakk om en eventuell oppfølgingskontroll litt senere i planperioden.			



Område/oppgave	Vurdering av risiko <ul style="list-style-type: none"> <li>Overholdelse av lover og bestemmelser</li> <li>Økonomi</li> <li>Produktivitet</li> <li>Måloppnåelse</li> </ul>	Risikoreduserende tiltak	Vesentlighet
Intern kontroll	Generelt sett et risikoområde. En liten organisasjon gjør det vanskeligere å etablere en god intern kontroll.	Ingen spesielle tiltak notert.	Det er et vesentlig område, både ut fra et medarbeiderperspektiv, kommunes økonomi og politiske perspektiv.
<p><b>Samlet vurdering:</b>                  Det er nylig gjennomført en forvaltningsrevisjon knyttet til intern kontroll i barnevernet i Sør-Odal, men det kan også være aktuelt å vurdere den interne kontrollen på andre området i kommunen, jf. også det som er sagt under pkt. 5.2.</p>			

Område/oppgave	Vurdering av risiko <ul style="list-style-type: none"> <li>Overholdelse av lover og bestemmelser</li> <li>Økonomi</li> <li>Produktivitet</li> <li>Måloppnåelse</li> </ul>	Risikoreduserende tiltak	Vesentlighet
IKT-sikkerhet	Det er et generelt risikoområde, og kan omfatte mange ulike prosesser.	Ingen spesielle registrerte tiltak.	Det er et vesentlig område, ut fra alle perspektivene.
<p><b>Samlet vurdering:</b>                  IKT-området er et komplisert område hvor det kreves mye ressurser og kompetanse for å holde tritt med utviklingen. IKT-sikkerhet er også et område som det har vært avdekket mangler på i andre kommuner. Dette er et omfattende område og kan bl.a. omfatte tilganger/avganger, fysisk sikkerhet (brann, vannskade, låsing osv.) og at systemene fungerer som de skal. Dette er et viktig område for alle kommunene og vi mener at dette bør prioriteres i perioden, spesielt også fordi kommunen ikke er med i noen IKT-samarbeid, slik noen av de øvrige kommunene i regionene er (pr. dags dato).</p>			

Område/oppgave	Vurdering av risiko <ul style="list-style-type: none"> <li>Overholdelse av lover og bestemmelser</li> <li>Økonomi</li> <li>Produktivitet</li> <li>Måloppnåelse</li> </ul>	Risikoreduserende tiltak	Vesentlighet										
Sykefravær	Sør-Odal kommune har et forholdsvis høyt sykefravær, spesielt i 2015. Arbeidsmiljø, oppfølging.	Kommunen har stadig fokus på dette området. Kommunen er en IA-bedrift.	Det er et vesentlig område, både ut fra et brukerperspektiv, medarbeiderperspektiv, kommunes økonomi og politiske perspektiv.										
<p><b>Samlet vurdering:</b>                  Sør-Odal har følgende sykefravær <sup>19</sup></p> <table border="1" style="margin-left: auto; margin-right: auto;"> <thead> <tr> <th></th> <th>1. tertial 2016</th> <th>2015</th> <th>2014</th> <th>2013</th> </tr> </thead> <tbody> <tr> <td>Sykefravær</td> <td>9,7</td> <td>8,5</td> <td>6,6</td> <td>7,5</td> </tr> </tbody> </table>					1. tertial 2016	2015	2014	2013	Sykefravær	9,7	8,5	6,6	7,5
	1. tertial 2016	2015	2014	2013									
Sykefravær	9,7	8,5	6,6	7,5									

<sup>19</sup> Hentet fra tertialrapporten for 1. tertial 2016.

<b>Område/oppgave</b>	<b>Vurdering av risiko</b> <ul style="list-style-type: none"><li>▪ Overholdelse av lover og bestemmelser</li><li>▪ Økonomi</li><li>▪ Produktivitet</li><li>▪ Måloppnåelse</li></ul>	<b>Risikoreduserende tiltak</b>	<b>Vesentlighet</b>
Sykefraværet har vært stabilt frem til 2014, men har økt en del i 2015 og første tertial 2016. Det kan være aktuelt å undersøke sykefraværet nærmere.			

## Vedlegg 1 – Informasjon om de ulike områdene/enhetene

Inndelingen i enheter/virksomheter osv. har vi i all hovedsak funnet på kommunens hjemmeside eller i kommunens årsberetning/årsmelding. Tallene som angir enhetens nettoutgifter for 2014 og 2015 og budsjett 2015 er hentet fra kommunens årsregnskap/årsberetning. I all hovedsak trekker vi fram kostnadene, når vi beskriver enhetene nedenfor. Det meste av kommentarene til informasjonen i dette vedlegget er også lagt inn i kapittel 4 ovenfor.

Nøkkeltallene i tabellene (Kostra) har med tall for kommunen for 2013-2015, men når vi gjør sammenligninger med de øvrige i sammenligningsgruppen, som vi kaller det, bruker vi kun tallene for 2015. Det er viktig å presisere, at kostratall ikke er noen eksakt vitenskap, men avhenger selvsagt av kommunenes definisjon på hva som skal være med i de ulike kostrafunksjonene.

### Oppvekst og kultur

Under dette området finner vi følgende rammeområder og tjenester:

Barnehage	Grunnskolen	Barn og helse	Kultur
<ul style="list-style-type: none"> <li>• Disenå barnehage</li> <li>• Korsmo barnehage</li> <li>• Sander barnehage</li> <li>• Tronbøl barnehage</li> </ul>	<ul style="list-style-type: none"> <li>• Disenå skole</li> <li>• Korsmo skole</li> <li>• Sander skole</li> <li>• Slåstad skole</li> <li>• Ullern skole</li> <li>• Sør-Odal ungdomsskole</li> </ul>	<ul style="list-style-type: none"> <li>• Barnevern</li> <li>• Helsestasjon</li> </ul>	<ul style="list-style-type: none"> <li>• Allmenn kultur</li> <li>• Kulturskolen</li> <li>• Bibliotek</li> </ul>

Odal PPT (pedagogisk/psykologisk tjeneste) er et interkommunalt samarbeid mellom Sør-Odal, Nord-Odal og Hedmark fylkeskommune, hvor Sør-Odal er kontorkommunen.

Glåmdal interkommunale voksenopplæring IKS (GIV-IKS) eies av Hedmark fylkeskommune og kommunene Kongsvinger, Eidskog, Grue, Våler, Sør-Odal og Nord-Odal. Dette området belyses ikke nærmere i denne analysen.

### Barnehager

Under dette området finner vi følgende rammeområder og tjenester:

Sør-Odal har 4 kommunale og 4 foreldredrevne barnehager. Det vil da si at tilskudd private barnehager er inkludert i tallene. Slik ser netto utgift ut, de to siste årene (tall i hele tusen).

Netto utgift	R 2015	JB 2015	OB 2015	R 2014	R15-R14
Barnehager	43 090	44 262	43 491	45 149	-2 059

Det er en liten nedgang fra regnskap 2014 til regnskap 2015, og regnskap 2015 har også et lite mindreforbruk i forhold til justert budsjett 2015.

I tabellen nedenfor har vi vist tall knyttet til barnehager.

Barnehager	Sør-Odal	Sør-Odal	Sør-Odal	Gj.snitt alle komm.	Gj.snitt landet u.Oslo	Gj.snitt Hedmark	Gj.snitt KG 7
	2013	2014	2015	2015	2015	2015	2015
Netto driftsutgifter per innbygger 1-5 år i kroner, barnehager, konsern	113790	129229	126708	131858	130606	135619	122622
Andel barn 1-5 år med barnehageplass	89,4	90,7	91,4	90,4	91	92,5	89,9
Andel barn i kommunale barnehager i forhold til alle barn i barnehage	62,7	62,7	63,5	50,7	49,6	57,2	53,7
Korrigerte brutto driftsutgifter i kroner per barn i kommunal barnehage, konsern	154851	168459	161055	181752	178464	177614	166419
Andel ansatte med barnehagelærerutdanning	40,9	35,4	34,9	36,1	36,4	37,6	33,6
Andel styrere og pedagogiske ledere med godkjent barnehagelærerutdanning	97,6	97,6	100	91,8	92,6	96,8	88,7
Andel ansatte menn til basisvirksomhet i barnehagene	1,9	2,9	2	8,8	7,7	7,2	6,5
Korrigerte oppholdstimer per årsverk til basisvirksomhet, alle barnehager	12515	12190	12546	13041	13033	12385	13353
Korrigerte brutto driftsutgifter til styrket tilbud til førskolebarn (f 211) pe	..	32105	24611	78115	88556	90559	78734
Utgifter til kommunale lokaler og skyss per barn i kommunal barnehage (kr), konsern	18554	17054	16839	17229	17102	16554	14645

Sør-Odal ligger lavere enn de øvrige i sammenligningsgruppen for netto driftsutgifter per innbygger 1-5 år, med unntak av for kommunegruppe 7. For korrigerte brutto driftsutgifter pr. barn i kommunal barnehage, så ligger Sør-Odal lavere enn gjennomsnittet for de øvrige i sammenligningsgruppene. Korrigerte driftsutgifter til styrket tilbud til førskolebarn ligger veldig lavt i Sør-Odal i forhold til de øvrige. Andelen barn med barnehageplass ligger omtrent på samme nivå som de øvrige i sammenligningsgruppen. Vi ser også at andelen av barn i kommunale barnehager ligger noe over de øvrige i sammenligningsgruppen. Sør-Odal ligger litt over gjennomsnittet i Hedmark men litt under de øvrige i sammenligningsgruppen i forhold til oppholdstimer pr. årsverk. Når det gjelder ressurser og kompetanse, skiller ikke Sør-Odal seg ut i nevneverdig grad, med unntak av manglende menn i barnehager i forhold til de øvrige i sammenligningsgruppen. Dessuten har alle styrere og ledere godkjent barnehagelærerutdanning.

### Grunnskolen

Området omfatter 5 barneskoler med SFO, samt ungdomsskolen. Nettoutgiften de to siste årene er gjengitt nedenfor (tall i hele tusen).

Netto utgift	R 2015	JB 2015	OB 2015	R 2014	R15-R14
Skoler	78 900	82 660	80 456	79 357	-457

Det er en liten nedgang fra regnskap 2014 til regnskap 2015, og regnskap 2015 har også et mindreforbruk i forhold til justert budsjett 2015.

Vi har valgt å vise noen nøkkeltall for grunnskoleopplæring, skolefritidsordning (SFO), spesialundervisning og skoleskyss.

Grunnskole	Sør-Odal	Sør-Odal	Sør-Odal	Gj.snitt alle komm.	Gj.snitt landet u.Oslo	Gj.snitt Hedmark	Gj.snitt KG 7
	2013	2014	2015	2015	2015	2015	2015
Netto driftsutgifter grunnskolesektor (202, 215, 222, 223), i prosent av samle	26,1	25,3	25,3	23,3	24,1	23,7	26,6
Netto driftsutgifter til skoleskyss (223), i prosent av samlede netto driftsutg	0,9	0,9	0,9	0,5	0,5	0,7	0,7
Netto driftsutgifter grunnskolesektor (202, 215, 222, 223), per innbygger, konsern	12265	12748	12136	12335	12617	11060	12563

Overordnet analyse og plan for forvaltningsrevisjon 2017-2020 – Sør-Odal kommune

Grunnskole	Sør-Odal	Sør-Odal	Sør-Odal	Gj.snitt alle komm.	Gj.snitt landet u.Oslo	Gj.snitt Hedmark	Gj.snitt KG 7
	2013	2014	2005	2015	2015	2015	2015
Netto driftsutgifter til skoleskyss (223), per innbygger, konsern	431	450	452	250	267	335	337
Netto driftsutgifter til skolefritidstilbud (215), per innbygger 6-9 år, konsern	10423	9772	7750	3615	3244	3305	2834
Andel elever i grunnskolen som får spesialundervisning	7,2	6,2	5,7	7,9	7,9	8,9	7,2
Andel timer spesialundervisning av antall lærertimer totalt	16,2	15,8	11,8	17,5	17,6	16,6	15,9
Andel elever i grunnskolen som får tilbud om skoleskyss	42,1	44,9	44,9	21,5	23,2	37	25,7
Andel elever i kommunal SFO med 100prosent plass	56,8	71,2	70,9	56,5	54,4	44	53,8
Korrigerte brutto driftsutgifter til grunnskolesektor (202, 215, 222, 223), per	112558	125428	137866	115559	114713	101917	109137
Korrigerte brutto driftsutgifter til grunnskole (202), per elev, konsern	84020	94477	97017	88276	88320	78780	83293
Korrigerte brutto driftsutgifter til skolefritidstilbud (215), per komm. bruker	38499	37130	35950	27615	26906	22283	27616
Gjennomsnittlig gruppestørrelse, 1.-10.årstrinn	12,2	12,2	12,6	13,7	13,5	13,3	14,2
Gjennomsnittlige grunnskolepoeng	39,7	41	39,2	40,8	40,7	..	..
Andel avtalte årsverk i grunnskolesektor, konsern	25,3	24,4	25,1	25	24,9	22,5	27,9
Andel lærere med universitets-/høgskoleutdanning og pedagogisk utdanning	87	86,5	82	85,8	87	87,9	83,5

Netto driftsutgifter til grunnskole, i prosent av samlede driftsutgifter er omtrent på nivå med de øvrige av sammenligningskommunene, litt under kommunegruppe 7, og litt over de øvrige. Dette viser også tallene pr. innbygger hvor Hedmark ligger litt under, mens Sør-Odal er omtrent på nivå med de øvrige. Utgifter til **skoleskyss** er høyere i Sør-Odal enn de øvrige, og når det gjelder netto driftsutgifter til **skolefritidstilbud** pr. innbygger, ligger Sør-Odal klart høyere enn de øvrige. Tallene for **spesialundervisning** er noe lavere enn de øvrige.

I forhold til de øvrige kommunene i distriktet her i 2015, så er oversikten slik for noen av tallene:

Grunnskole alle kommuner	Kongsvinger	Nord-Odal	Sør-Odal	Eidskog	Grue	Åsnes	Våler
Netto driftsutgifter grunnskolesektor (202, 215, 222, 223), i prosent av samle	23	22,7	25,3	21,2	19	18,9	25
Andel elever i grunnskolen som får spesialundervisning	5,3	7,3	5,7	15,5	9,2	7,5	13
Andel elever i kommunal SFO med 100prosent plass	52,2	50	70,9	39,8	5,6	54,1	39
Gjennomsnittlig gruppestørrelse, 1.-10.årstrinn	13,1	14,8	12,6	12,4	12,6	13,3	11,5
Andel lærere med universitets-/høgskoleutdanning og pedagogisk utdanning	82,4	86,6	82	77	94,8	89,6	89,3

Sør-Odal ligger høyest på netto driftsutgifter i prosent av samlede netto driftsutgifter. Sør-Odal ligger høyt på andel elever i kommunal SFO med 100 % plass, for øvrig er det ingen tall hvor Sør-Odal skiller seg spesielt ut.

Vi tar også med en oversikt over brukerbetaling SFO for kommunene i regionen, med eksempel ukentlig oppholdstid pr uke på 10 timer. Sør-Odal ligger omtrent midt på treet her.

Brukerbetaling SFO	Kongsvinger	Nord-Odal	Sør-Odal	Eidskog	Grue	Åsnes	Våler
Foreldrebetaling SFO: ukentlig oppholdstid 10 timer, i kroner per måned	1793	1380	1509	1310	1200	1870	1555

### Skoleresultater

Når det gjelder andre nøkkeltall knyttet til skolesektoren, så har vi et annet nettsted, kalt skoleporten<sup>20</sup>. Dett er tall for 2015/2016 og angir resultatene ved utgangen av 10. klassetrinn.

Indikator og nøkkeltall	Sør-Odal kommune	Hedmark fylke	Nasjonalt
Driftsutgifter per elev	129 390	112 454	108 511

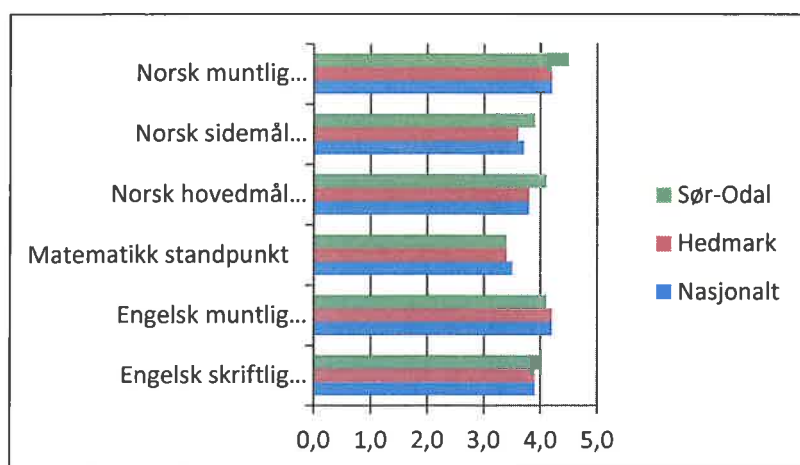
I denne sammenligningen ligger Sør-Odal høyere enn Hedmark fylke og nasjonalt, på driftsutgifter pr. elev.

Vi har tatt med en oversikt over grunnskolepoeng<sup>21</sup> for alle skolene i distriktet, pluss Hedmark og nasjonalt, trinn 10 begge kjønn.

	2011-2012	2012-2013	2013-2014	2014-2015	2015-2016
Nasjonalt	40,0	40,1	40,4	40,8	41,2
Hedmark	39,1	39,2	39,3	40,0	40,4
Eidskog	39,1	39,2	39,3	40,0	40,4
Grue	39,2	39,4	36,7	38,4	38,6
Kongsvinger	39,7	38,0	39,0	40,6	39,2
Nord-Odal	40,0	40,5	36,3	39,1	38,4
<b>Sør-Odal</b>	<b>37,2</b>	<b>39,7</b>	<b>41,0</b>	<b>39,2</b>	<b>40,2</b>
Våler	37,8	37,0	39,1	39,7	36,5
Åsnes	37,7	37,6	38,0	38,9	39,7

Som vi ser, ligger Sør-Odal midt på treet for resultatet i 2015-2016. Det er også en oppgang fra tidligere år i tabellen, med unntak av 2013-2014, da summen var 41,0.

Standpunkt karakteren gir informasjon om kompetansen til eleven ved avslutninga av opplæringa i faget. Nedenfor har vi tatt med en oversikt over standpunkt karakterer i noen av fagene på 10 trinn, for Nasjonalt, Hedmark og Sør-Odal for året 2015-2016.

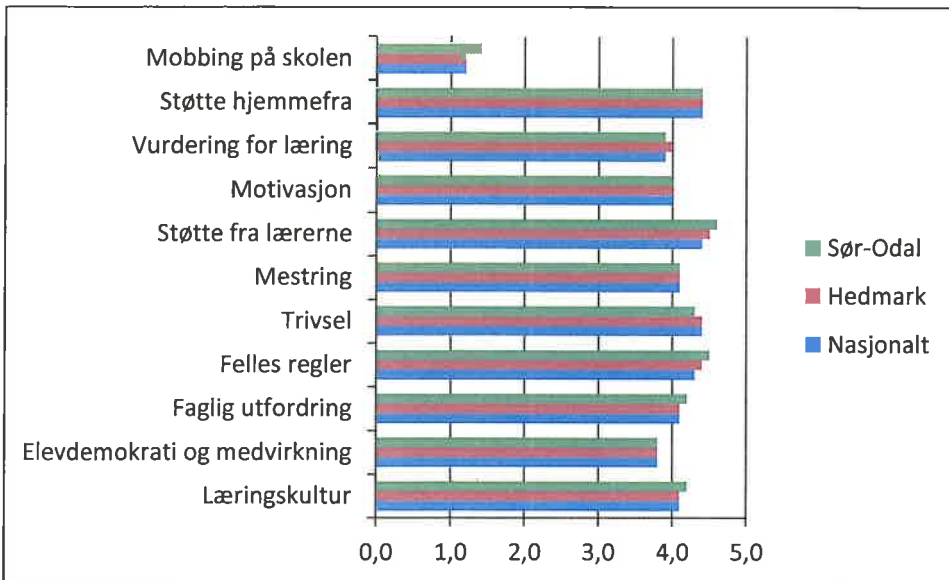


<sup>20</sup> <http://skoleporten.udir.no/>

<sup>21</sup> Grunnskolepoeng regnes ut ved at alle avsluttende karakterer som føres på vitnemålet, legges sammen og deles på antall karakterer slik at en får et gjennomsnitt. Deretter ganges gjennomsnittet med 10. Elever som har færre enn halvparten gyldige karakterer er ikke med i beregningene

Her ser vi at Sør-Odal ligger over Hedmark og nasjonalt for de tre måltallene for norsk og for engelsk skriftlig. I matematikk ligger Sør-Odal likt med Hedmark, men litt under nasjonalt. For engelsk muntlig ligger Sør-Odal litt under Hedmark og nasjonalt.

Vi har også tatt med en oversikt over elevundersøkelsen fra 2015-2016. Skala 1-5. Høy verdi betyr positivt resultat. Unntakene er mobbing på skolen hvor lav verdi er positivt og andel elever som opplever mobbing som viser andelen elever (prosent).



Mobbing har en litt mindre positiv verdi i Sør-Odal enn Hedmark og nasjonalt. Sør-Odal ligger derimot godt an på mange av indikatorene. Sør-Odal ligger litt dårligere på vurdering for læring og trivsel.

### Barn og helse

Dette rammeområdet består av både barneverntjenester og helsestasjonstjenester (tall i hele tusen).

Netto utgift	R 2015	JB 2015	OB 2015	R 2014	R15-R14
Barn og helse	21 388	21 102	21 465	21 793	-405

På dette området er det et lite merforbruk i 2015 i forhold til justert budsjett, og en liten nedgang fra regnskap 2014.

### Barnevern

Nedenfor følger en del nøkkeltall knyttet til barnevernet.

Barnevern	Sør-Odal			Landet	Landet uten Oslo	Hedmark	KG 7
	2013	2014	2015	2015	2015	2015	2015
Netto driftsutgifter til sammen per innbygger, konsern	1789	1890	1842	1810	1825	1985	1770
Netto driftsutgifter per innbygger 0-17 år, barnevernstjenesten, konsern	9087	9862	9718	8371	8331	10184	7675
Netto driftsutgifter (funksjon 244, 251 og 252) per barn i barnevernet, konsern	98175	106833	123364	110426	109877	..	..
Andel netto driftsutgifter til saksbehandling (funksjon 244), konsern	33,2	32,7	-21,6	31,8	30,8	23,4	27,1
Andel netto driftsutgifter til barn som ikke er plassert av	13,5	9,7	18,2	11,6	11,5	11,7	13,7

Overordnet analyse og plan for forvaltningsrevisjon 2017-2020 – Sør-Odal kommune

Barnevern	Sør-Odal			Landet	Landet uten Oslo	Hedmark	KG 7
	2013	2014	2015				
barnevernet (funksjon 251), konsern							
Andel netto driftsutgifter til barn som er plassert av barnevernet (funksjon 252), konsern	53,4	57,6	103,5	56,6	57,7	64,9	59,2
Barn med undersøkelse ift. antall innbyggere 0-17 år	6	5,2	4,7	4,5	4,4	..	..
Andel barn med barnevernstiltak ift. innbyggere 0-17 år	6,6	6,7	4,9	4,8	4,8	..	..
Andel barn med barnevernstiltak ift. innbyggere 0-22 år	5	5,1	3,8	3,7	3,7	..	..
Brutto driftsutgifter per barn (funksjon 244), konsern	39238	42138	70559	44505	43159	..	..
Brutto driftsutgifter per barn som ikke er plassert av barnevernet (funksjon 251), konsern	24882	20472	63233	33522	33347	..	..
Brutto driftsutgifter per barn som er plassert av barnevernet (funksjon 252), konsern	447923	410143	609935	373066	376798	..	..
Barn med undersøkelse eller tiltak per årsverk	23,1	19,7	19	16,1	16,2	..	..
Andel undersøkelser med behandlingstid innen tre måneder	93	83	95	83	82	81	84
Andel barn med tiltak per 31.12. med utarbeidet plan	80	94	100	86	86	..	..
Andel undersøkelser som fører til tiltak (funksjon 244)	61,8	50,8	41,8	41,7	42,8	..	..
System for brukerundersøkelser i barnevernstjenesten	1	1	1	..	..	..	..
Benyttet brukerundersøkelse siste år	0	1	0	..	..	..	..
Innført internkontroll i barnevernstjenesten	1	1	1	..	..	..	..

Dessverre mangler vi noen tall for kommunegruppe 7 og Hedmark, men ut fra de tallene som foreligger, viser bl.a. brutto driftsutgifter per barn utenfor opprinnelig familie (funksjon 252) høye kostnader pr. barn for barnevernstiltak utenfor familien. Men dette er brutto utgifter og refusjonene er derfor ikke trukket fra. Kommunens utgifter er langt lavere, men vises ikke i denne tabellen. Men netto driftsutgifter pr. innbygger (funksjon 244, 251 og 252) ligger også noe høyt i Sør-Odal i 2015 forhold til de øvrige i landet.

### Helsetasjon

Vi har her plukket ut noen tall som gjengir arbeidet med helsetasjon for unge.

Helsetjenester	Sør-Odal			Landet	Landet uten Oslo	Hedmark	Kostragruppe 7
	2013	2014	2015				
<b>Helsetasjon og skolehelse</b>							
Netto driftsutg til forebygging, helsetasjons- og skolehelsetj. pr. innb 0-5 år, konsern	9017	9480	9312	7907	7797	9908	7140
Netto driftsutg til forebygging, helsetasjons- og skolehelsetj. pr. innb 0-20 år, konsern	2289	2359	2286	2137	2173	2437	1960
Årsverk i alt pr. 10 000 innbyggere 0-5 år. Funksjon 232	131,9	126,1	151	125,7	121,5	157,9	123,9
Årsverk av leger pr. 10 000 innbyggere 0-5 år. Funksjon 232	2,8	3	3	6	5,7	7,5	4,9
Årsverk av helsesøstre pr. 10 000 innbyggere 0-5 år. Funksjon 232	104,7	97,3	104,8	69	66,7	86,5	70,3
Brutto driftsutgifter per innbygger 0 - 5 år. Helsetasjons- og skolehelsetjeneste., konsern	9487	10518	9938	8708	8560	10793	8013

Det er ganske varierende utgifter i forhold til de øvrige i sammenligningsgruppen, hvor gjennomsnittet for Hedmark ligger høyest på alle måltallene med unntak av årsverk helsesøstre pr. barn er høyere i Sør-Odal enn de øvrige. Årsverk leger er mye lavere i Sør-Odal enn de øvrige i sammenligningsgruppen.

### Kultur

Tjenester som inngår i dette området er kulturskolen, bibliotek og allmenn kultur (tall i hele tusen).



Netto utgift	R 2015	JB 2015	OB 2015	R 2014	R15-R14
Kultur	9 814	10 357	10 207	9 944	-130

Det er en liten nedgang i utgiftene i 2015 både i forhold til regnskap 2014 og budsjett for 2015. Det er så og si ikke foretatt budsjettjustering i løpet av året.

Vi har også hentet inn noen nøkkeltall i forhold til kultur, hvor det blant annet går fram at Sør-Odal bruker mye mindre på kultur pr. innbygger, enn de øvrige i sammenligningsgruppen.

Kultur	Sør-Odal			Gj.snitt alle komm.	Gj.snitt landet u.Oslo	Gj.snitt Hedmark	Gj.snitt KG 7
	2013	2014	2015	2015	2015	2015	2015
Netto driftsutgifter for kultursektoren per innbygger i kroner	1391	1508	1098	2030	1991	1834	1463
Netto driftsutgifter til folkebibliotek per innbygger	288	324	304	270	273	282	242
Besøk i folkebibliotek per innbygger	2,7	2,6	2,7	4,4	4,6	5	3,8
Netto driftsutgifter til kommunale kultur- og musikkskoler per innbygger	169	178	170	262	287	297	273
Netto driftsutgifter til idrett per innbygger	88	40	28	180	188	171	168
Netto driftsutgifter til aktivitetstilbud barn og unge per innbygger	116	119	143	193	156	164	165

I forhold til kirken, har vi kun tatt med ett nøkkeltall:

Kirke	Sør-Odal			Landet	Landet uten Oslo	Hedmark	Kostragruppe 7
	2013	2014	2015	2015	2015	2015	2015
Netto driftsutgifter til funksjon 390,393 pr. innbygger i kroner	550	576	584	552	587	592	484

Som vi ser, ligger Sør-Odal omtrent i midten sammenlignet med de øvrige i sammenligningsgruppen i forhold til utgifter pr. innbygger i 2015.

## Helse og omsorg

Under dette området finner vi følgende rammeområder<sup>22</sup> og tjenester:

Sør-Odal alders- og sykehjem	Hjemmetjenesten	Miljøarbeider-tjenesten	Helse
<ul style="list-style-type: none"> <li>• Kortidsplass</li> <li>• Rehabilitering</li> <li>• Langtidsplass</li> <li>• mm</li> </ul>	<ul style="list-style-type: none"> <li>• Hjemmehjelp</li> <li>• Hjemmesykepleie</li> <li>• BPA</li> <li>• Matombringing</li> <li>• Støttekontakt</li> <li>• Trygghetsalarm</li> <li>• mm</li> </ul>	<ul style="list-style-type: none"> <li>• Praktisk, bistand opplæring, aktivitetstilbud</li> <li>• Besøkshjem</li> <li>• Hjelpemidler</li> <li>• Avlastning</li> <li>• mm</li> </ul>	<ul style="list-style-type: none"> <li>• Akt.tilbud mennesker bistandsbehov</li> <li>• Ergo- og fysioterapi</li> <li>• Rus og psykiatri</li> <li>• Rehabilitering</li> <li>• med mer</li> </ul>

I tillegg er følgende tjenester lagt rett under kommunalsjefen:

<sup>22</sup> Rådmannen oppgir i sin e-post av 21.11.12 at området nå består av to rammeområder, Helse og omsorg og NAV. Rammeområdet Helse og omsorg består av tre enheter, SOAS, Hjemmebaserte tjenester og Rehabilitering og bistand. Tidligere rammeområdene Miljøarbeidertjenesten og Helse, er i 2012 slått sammen til en enhet.

- Bolig
- Legetjenesten
- Miljørettet helsevern

Kommune har under utarbeidelse egen tjenestekatalog for disse tjenestene<sup>23</sup>.

Under dette området finner vi også rammeområdet NAV sosial.

Nettoutgiftene for området (eks. NAV) er som følger (tall i hele tusen):

Netto utgift	R 2015	JB 2015	OB 2015	R 2014	R15-R14
Helse om omsorg	129 095	131 495	136 800	151 151	-22 056

Kommunens utgifter til helse og omsorg er redusert fra 2014 til 2015 og det er også et mindreforbruk i forhold til justert budsjett 2015. Noe av årsaken til mindreforbruket er refusjon for ressurskrevende brukere og sykelønnsrefusjon.

### Pleie og omsorg

Vi har valgt å ta både Sør-Odal alders- og sykehjem og hjemmetjenesten under ”pleie og omsorg”.

Omsorgstjenester	Sør-Odal			Gj.snitt alle komm.	Gj.snitt landet u.Oslo	Gj.snitt Hedmark	Gj.snitt KG 7
	2013	2014	2015	2015	2015	2015	2015
Netto driftsutgifter helse og omsorg i prosent av kommunens totale netto driftsutgifter, konsern	31,3	32,5	32	30	30,9	38,5	28,4
Institusjoner (f253+261) - andel av netto driftsutgifter til plo, konsern	48,4	49	50,1	44,9	44,4	48,1	43
Tjenester til hjemmeboende (f254) - andel av netto driftsutgifter til plo, konsern	48,3	47,9	46,5	49,6	50,3	47	51,8
Netto driftsutgifter pr. innbygger i kroner, pleie- og omsorgstjenesten, konsern	14738	16364	15384	15904	16198	17943	13427
Andel legemeldt sykefravær av totalt antall kommunale årsverk i brukerrettet tjeneste	7,5	7,7	..	..	..	..	..
Korrigerte brutto driftsutgifter pr. mottaker av kommunale pleie og omsorgstjenester, konsern	339945	371332	390270	391611	392369	400350	369136
Lønnsutgifter pr kommunalt årsverk ekskl. fravær, pleie og omsorg, konsern	619181	627897	..	..	..	..	..
Korrigerte brutto driftsutg pr. mottaker av hjemmetjenester (i kroner), konsern	203346	228500	244848	236939	237965	239631	224015
Andel beboere i bolig til pleie- og omsorgsformål 80 år og over	44,7	44,3	39,6	38,5	39,2	38,8	37,7
Andel beboere i bolig m/ heldøgns bemanning	17,5	17,5	17,8	51,8	51,7	35,5	39,1
Andel innbyggere 80 år og over i bolig med heldøgns bemanning	3,4	3,2	3,7	3,6	3,9	2,2	3
Plasser i institusjon i prosent av innbyggere 80 år over	17,5	17,8	19,3	18,5	18,1	18	16,8
Andel plasser i enerom i pleie- og omsorgsinstitusjoner	100	100	100	95	94,7	96,1	95,7
Korrigerte brutto driftsutgifter, institusjon, pr. kommunal plass, konsern	793927	849720	851976	1067592	1050987	1029890	1044849
Korr.bto.driftsutg, pleie, av korr.bto.driftsutg, institusjon, konsern	92,2	92,9	92,1	89,1	89,2	89,6	89,8
Brukerbetaling i institusjon i forhold til korrigerte brutto driftsutgifter, konsern	..	10,9	11,7	13,2	13	13	12,8

Av tabellen ser vi at Sør-Odal ligger på linje med de øvrige. Med unntak av «korrigerte brutto driftsutgifter, institusjon, pr. kommunal plass» hvor Sør-Odal ligger noe lavere. «Andel beboere i

<sup>23</sup> Oppgitt av rådmannen i e-post 21.11.12.

bolig med heldøgns bemanning» er vesentlig lavere, men dette henger også sammen med botilbudene i de forskjellige kommunene.

Vi har forsøkt å finne KOSTRA-tall for miljøarbeidertjenesten (tilrettelagte tjenester for voksne). Dette er ikke så enkelt. Vi har sendt forespørsel til SSB på dette og de svarer dette fortsatt ikke er klart.

### Helsetjenesten

Tallmessig er ikke helsetjenesten av de største områdene, og eksempelvis er netto driftsutgifter pr. innbygger på «helsetjenester generelt» på kr 1 948 i 2015 i Sør-Odal. Tallet har økt en del ned siden 2013 og 2014, men Sør-Odal ligger en del lavere enn de øvrige i sammenligningsgrunnet. Det tallet som kanskje kan være litt ekstra interessant, er netto driftsutgifter til forebyggende arbeid, med tanke på samhandlingsreformen. Også her ligger Sør-Odal en god del lavere enn de øvrige, men tallet har økt en del fra 2013 og 2014.

Helsetjenesten	Sør-Odal			Gj.snitt alle komm.	Gj.snitt landet u.Oslo	Gj.snitt Hedmark	Gj.snitt KG7
	2013	2014	2015	2015	2015	2015	2015
<b>Helsetjeneste generelt</b>							
Netto driftsutgifter pr. innbygger i kroner, kommunehelsetjenesten, konsern	1626	1908	1948	2347	2383	2430	2029
Netto driftsutgifter i prosent av samlede netto driftsutgifter, konsern	3,5	3,8	4,1	4,4	4,6	4,6	4,3
Netto driftsutgifter til forebyggende arbeid, helse pr. innbygger, konsern	73	73	119	157	171	256	160
Legeårsverk pr 10 000 innbyggere, kommunehelsetjenesten	8,7	8,7	8,6	10,5	10,5	11	9,2
Fysioterapiårsverk per 10 000 innbyggere, kommunehelsetjenesten	10,2	10,9	11,7	9	9,1	10,4	9,1
Årsverk av leger pr. 10 000 innbyggere. Funksjon 120 og 233	0,5	0,5	0,5	0,5	0,5	0,4	0,5
Årsverk av leger pr. 10 000 innbyggere. Funksjon 241	7	7	6,9	8,5	8,5	8,9	7,6
Andel timer av fysioterapeuter med fast lønn og turnuskandidater. Funksjon 241	44,2	47,8	39,6	30,8	31,1	21,9	26,9
Brutto driftsutgifter pr. innbygger. Funksjon 232, 233 og 241, konsern	2118	2172	2224	2973	3014	3172	2426

1. januar 2012 trådte lov om folkehelsearbeid i kraft. Folkehelseprofilen<sup>24</sup> er et bidrag til fylkets arbeid med å skaffe seg oversikt over helsetilstanden i fylket og oppgaven med å understøtte folkehelsearbeidet i kommunene. For nærmere opplysninger, se vedlegg 5.

### NAV sosial

Tallene fra Nav kommune er som følger (tall i hele tusen):

Netto utgift	R 2015	JB 2015	OB 2015	R 2014	R15-R14
NAV kommune	22 902	20 929	20 819	30 325	-7 423

Som tallene viser, er det en betydelig reduksjon i netto utgifter fra regnskap 2014 til regnskap 2015, men det er et merforbruk i forhold til justert (og opprinnelig) budsjett 2015. Det sies i kommunens årsberetning for 2015 at budsjettoverskridelsene gjelder merutgifter til økonomisk sosialhjelp.

<sup>24</sup> <http://khp.fhi.no/PDFVindu.aspx?Nr=0419&sp=1&PDFaar=2016>

## Overordnet analyse og plan for forvaltningsrevisjon 2017-2020 – Sør-Odal kommune

Nav Sosial	Sør-Odal			Landet	Landet uten Oslo	Hedmark	KG 7
	2013	2014	2015				
Netto driftsutgifter til sosialtjenesten pr. innbygger, konsern	1638	1834	1907	2227	1966	2320	1602
Netto driftsutg. til sosialtjenesten i prosent av samlede netto driftsutgifter, konsern	3,5	3,6	4	4,2	3,8	4,4	3,4
Netto driftsutgifter til sosialtjenesten pr. innbygger 20-66 år, konsern	2664	2969	3094	3618	3243	3897	2647
Netto driftsutg. til råd, veiledning og sos.forebyggend arb. pr. innb, 20-66 år, konsern	793	1038	1072	1317	1216	1302	1019
Andel netto driftsutg. til råd, veiledning og sosialt forebyggende arbeid, konsern	29,8	35	34,7	36,4	37,5	33,4	38,5
Netto driftsutgifter til økonomisk sosialhjelp pr innbygger 20-66 år, konsern	1844	1930	2022	1738	1616	2271	1402
Andel netto driftsutgifter til økonomisk sosialhjelp, konsern	69,2	65	65,3	48	49,8	58,3	53
Sosialhjelpsmottakere	230	253	256	313	269	..	..
Andelen sosialhjelpsmottakere i forhold til innbyggere	2,9	3,2	3,2	2,6	2,5	..	..
Brutto driftsutgifter til økonomisk sosialhjelp pr. mottaker, konsern	39365	37320	40336	44153	41225	..	..
Korrigerende driftsutgifter til sosialtjenesten pr. mottaker, konsern	16952	16332	17324	46771	40931	..	..
Gjennomsnittlig utbetaling pr. stønadsmåned	10176	9882	10507	..	..	..	..
Sosialhjelpsmottakere med stønad i 6 måneder eller mer	63	68	61	113	92	..	..
Andel mottakere med sosialhjelp som hovedinntektskilde	49,6	47	57,4	47,9	46,5	..	..
Lønnsutgifter til sosialtjenesten inkludert funksjon 273	3212	3424	3774	5455	4139	204213	302988

Sør-Odal ligger lavt i forhold til de øvrige i sammenligningsgruppen, når det gjelder de fleste tallene., men vi ser at på «andel netto driftsutgifter til økonomisk sosialhjelp», ligger Sør-Odal høyest. Korrigerende driftsutgifter per. mottaker ligger betydelig lavere i Sør-Odal enn i landet (også her mangler vi en del tall for Hedmark og kommunegruppe 7).

### Teknikk og næring

Under dette området finner vi følgende rammeområder og tjenester:

Eiendomsforvaltning (Renhold og FDV)	Brannvern	Næring og miljø	Teknisk (kommunalteknikk og teknisk forvaltning)
<ul style="list-style-type: none"> <li>• Vedlikehold kommunale bygg</li> <li>• Vaktmestere</li> <li>• Badebetjenter</li> <li>• Renhold</li> <li>• Husvaskeri på alders- og sykehjemmet</li> <li>• FDV</li> </ul>	<ul style="list-style-type: none"> <li>• Brann og feier</li> </ul>	<ul style="list-style-type: none"> <li>• Lovforvaltning landbruksbest.</li> <li>• Tilskudd jord og skog</li> <li>• Kontrollfunksj.</li> <li>• Arealforvaltning</li> <li>• Forv. og drift kommune-skogen</li> <li>• Viltforvaltning</li> <li>• Næringsutvikling</li> <li>• Salgs-/skjenkebevill.</li> </ul>	<ul style="list-style-type: none"> <li>• Saksbehandling byggesak og planverk og oppmåling</li> <li>• GIS</li> <li>• Grunnlagsdata</li> <li>• Adressering</li> <li>• Drift av vann og avløp</li> <li>• Forvaltning og drift av kommunale vegger.</li> <li>• Vedlikehold av grøntanlegg i Skarnes sentrum.</li> </ul>

Glåmdal interkommunale Renovasjonsselskap (GIR IKS) et interkommunalt selskap som administrerer driften av **renovasjonsordningen** i Eidskog, Kongsvinger, Nord-Odal og Sør-Odal.

### Eiendom

Dette rammeområdet har følgende nettoutgift (tall i hele tusen):

Netto utgift	R 2015	JB 2015	OB 2015	R 2014	R15-R14
Eiendomsforvaltning	26 756	24 579	26 579	31 218	-4 460

Utgiften er betydelig redusert fra 2014 til 2015, og regnskap 2015 har også et mindreforbruk i forhold til justert budsjett. Nedenfor følger noen nøkkeltall til denne enheten.

Eiendomsforvaltning for utvalgte kommunale formålsbygg	Sør-Odal			Landet	Landet uten Oslo	Hedmark	KG 7
	2013	2014	2015				
Netto driftsutgifter til kommunal eiendomsforvaltning per innbygger, konsern	4391	4704	3879	4596	4567	4485	4037
Netto driftsutgifter til kommunal forvaltning av eiendommer (F121) per innbygge	334	364	357	247	242	315	257
Netto driftsutgifter til kommunal eiendomsforvaltning, i prosent av samlede net	9,3	9,3	8,1	8,7	8,7	8,5	8,6
Korrigerte brutto driftsutgifter til kommunal eiendomsforvaltning per kvadratmeter	1005	1072	1229	1022	994	898	951
Korrigert brutto driftsutgifter til kommunal forvaltning av eiendommer per kvad	71	78	79	54	51	60	58
Utgifter til vedlikeholdsaktiviteter i kommunal eiendomsforvaltning per kvadrat	187	230	406	96	89	77	71
Utgifter til driftsaktiviteter i kommunal eiendomsforvaltning per kvadratmeter,	489	516	571	499	502	511	495
Herav energikostnader for kommunal eiendomsforvaltning per kvadratmeter, konsern	162	151	151	100	102	111	100
Brutto investeringsutgifter til kommunal eiendomsforvaltning i prosent av samle	0	3,9	26,7	41,1	40,4	37,6	47

I de fleste kommunene er vedlikehold av eiendommer et problem, ettersom det ofte blir en salderingspost i budsjettet. Men hvis vi ser på disse nøkkeltallene, så ser ut til at Sør-Odal bevilger noe mer til eiendomsforvaltning enn de øvrige i sammenligningsgruppen.

### Brannvern

Her er regnskapstall for brann og feing (tall i hele tusen)

Netto utgift	R 2015	JB 2015	OB 2015	R 2014	R15-R14
Brann og feing	4 798	5 261	5 196	5 174	-376

Det er et lite netto mindreforbruk også når det gjelder brann og feing, både i forhold til regnskap 2014 og budsjett 2015.

Vi har ikke så mange tall i forbindelse med brann og beredskap, men tar med en oversikt over netto driftsutgifter til pr. innbygger for alle kommunene i regionen, samt landet og Hedmark. I denne sammenhengen ligger Sør-Odal lavest i forhold til de øvrige i regionen, men litt høyere enn Hedmark.

Brann og beredskap	Kong-svinger	Nord-Odal	Sør-Odal	Eidskog	Grue	Åsnes	Våler	Landet	Land uO	Hedmark
Netto driftsutgifter til funksjon 339 pr. innbygger	916	668	626	886	856	731	822	680	702	590

### Næring og miljø

Følgende tall er hentet fra årsberetningen i forhold til teknisk forvaltning (tall i hele tusen):

Netto utgift	R 2015	JB 2015	OB 2015	R 2014	R15-R14
Næring og miljø	2 237	2 599	2 549	2 170	67

Det er ganske små tall for næring og miljø, og regnskap 2015 er omtrent på samme nivå som 2014. Det er et lite mindreforbruk i 2015 i forhold til justert budsjett 2015.

Her er noen nøkkeltall knytte til næringsutvikling.

Tilrettelegging og bistand for næringslivet - nivå 2	Sør-Odal			Gj.snitt alle komm.	Gj.snitt landet u.Oslo	Gj.snitt Hedmark	Gj.snitt KG 7
	2013	2014	2015	2015	2015	2015	2015
Nto driftutg. til tilrettelegging og bistand for næringslivet pr. innb. (kr),	-139	23	23	58	70	94	50
Nto driftutg. til landbruksforvaltning og landbruksbasert næringsutvikling pr	221	233	228	98	114	216	117
Bto investeringsutg. til tilrettelegging og bistand for næringslivet pr. innb.,	0	263	27	186	213	102	152
Bto investeringsutg. til kommunal næringsvirksomhet pr. innb., konsern	10	0	0	193	154	98	68
Bto investeringsutg. til landbruksforvaltning og landbruksbasert næringsutvikli	0	0	0	7	8	1	0

Sør-Odal bruker noe mindre på landbruksforvaltning og landbruksbasert næringsutvikling enn de øvrige i sammenligningsgruppen bortsett fra på «Nto driftutg. til landbruksforvaltning og landbruksbasert næringsutvikling pr innbygger.»

Vi tar med disse nøkkeltallene knyttet til klima og energi også her.

Klima og energi	Sør-Odal			Landet	Landet uten Oslo	Hedmark	KG 7
	2013	2014	2015	2015	2015	2015	2015
Kommunale energikostnader, per innbygger, konsern	884	850	824	765	811	920	677
Andel energikostnader i prosent av kommunens samlede brutto driftsutgifter, kon	1,4	1,2	1,2	1	1,1	1,2	1
Herav energikostnader for kommunal eiendomsforvaltning per kvadratmeter, konser	162	151	151	100	102	111	100

Det ser ut til at kommunen bruker noe mer til energi enn de øvrige i tabellen.

#### Teknisk enhet

Vi har plukket ut noen tall for planlegging, saksbehandling osv.

Fysisk planlegging, kulturminner, natur og nærmiljø	Sør-Odal			EAK Landet	EAKUO Landet uten Oslo	EKA04 Hedmark	KG 7
	2013	2014	2015	2015	2015	2015	2015
Netto driftsutgifter til fysisk planlegging, kulturminner, natur og nærmiljø i	1,21	1,42	1,15	1,12	1,14	1	0,88
Netto driftsutgifter til fysisk planlegging, kulturminner, natur og nærmiljø pe	569	716	553	594	595	525	418
Netto driftsutgifter til plansaksbehandling per innbygger. Konsern. Kroner	326	394	182	217	217	200	155
Netto driftsutgifter til kart og oppmåling per innbygger., konsern	174	195	196	79	85	88	75
Brutto driftsutgifter til fysisk planlegging, kulturminnevern, natur og nærmiljø	881	1041	788	988	1014	838	920
Gjennomsnittlig saksbeh.tid for områdereg. vedtatt av	..	..	..	0	0	0	0

Fysisk planlegging, kulturminner, natur og nærmiljø	Sør-Odal			EAK Landet	EAKUO Landet uten Oslo	EKA04 Hedmark	KG 7
	2013	2014	2015	2015	2015	2015	2015
kommunen. Kalenderdager							
Gj.snittlig saksbehandlingstid for byggesaker med 12 ukers frist. Kalenderdager	73	31	42	40	39	38	..
Gj.snittlig saksbehandlingstid for byggesaker med 3 ukers frist. Kalenderdager	21	21	20	18	18	17	17
Andel søkn. om tiltak der komm. har overskredet lovpålagt saksbehandlingstid	21	22	15	7	7	11	..
Gj.snittlig saksbehandlingstid for opprettelse av grunneiendom. Kalenderdager	30	14	97	51	51	66	..

Sør-Odal skiller seg ikke vesentlig ut fra de øvrige i tabellen for disse nøkkeltallene, på enkelte ligger de litt høyere (netto driftsutgifter fysisk planlegging og kart og oppmåling). I forhold til saksbehandlingstid ligger Sør-Odal noe høyere enn de øvrige.

Når det gjelder teknisk enhet, så må vi ta med både inntekter og utgifter for store deler av virksomheten, for å få et innblikk i driften, ettersom det meste av utgiftene dekkes av brukerbetaling (leveres til selvkost).

Kommunen har satt opp følgende selvkostregnskap i noten til årsregnskapet for 2014/5

Selvkost	Inntekter	Kostnader	Over+/underskudd-	Dekningsgrad 2015	Dekningsgrad 2014
Renovasjon	7 253 119	7 396 997	-143 878	98,1 %	100,7 %
Vann	11 675 556	10 491 103	1 184 453	111,3 %	91,1 %
Avløp.	8 604 456	6 800 476	1 803 980	126,5 %	92,7 %
Slam	3 989 161	4 678 404	-689 243	85,3 %	84 %
Feiing	1 715 625	1 649 245	66 380	104,0 %	109,6 %

Dekningsgraden for vann og avløp er høynet fra 2014 til 2015, med unntak av renovasjon og feiing. På slam er den lavest på 85 %.

I tabellene nedenfor, har vi tatt med nøkkeltall for vann og avløp. Når det gjelder utgifter, så er ikke disse tatt med her, heller ikke inntekter. Vann og avløp skal som nevnt ovenfor, leveres til selvkost.

Vann	Sør-Odal			Landet	Landet uten Oslo	Hedmark	KG 7
	2013	2014	2015	2015	2015	2015	2015
Andel av befolkningen som er tilknyttet kommunal vannforsyning	81,3	81,9	80,9	84,7	82,7	71,2	..
Andel av husholdningsabonentene som har installert vannmåler	13	13	13	..	..	..	..
Forsyningssikkerhet, vann	18,97	16,9	16,9	0,66	0,7	0,99	..
Andel av befolkningen som er tilknyttet kommunal vannforsyning	2,51	0,47	0,47	0,21	0,24	0,16	..
Andel av husholdningsabonentene som har installert vannmåler	0,28	1,86	3,33	0,69	0,68	0,76	..
Gjennomsnittlig årlig avbruddstid i vannforsyningen (totalt)	36	34	34	33	32	30	..
Gjennomsnittlig årlig avbruddstid i vannforsyningen (ikke-planlagt)	45	45	45	29	29	30	..
Andel fornyet ledningsnett, gjennomsnitt for siste tre år	180	159	159	207	214	186	..
Beregnet gjennomsnittsalder for vannledningsnett med kjent alder	81,3	81,9	80,9	84,7	82,7	71,2	..
B7. Andel av total vannleveranse til lekkasje	13	13	13	..	..	..	..

Overordnet analyse og plan for forvaltningsrevisjon 2017-2020 – Sør-Odal kommune

Vann	Sør-Odal			Landet	Landet uten Oslo	Hedmark	KG 7
	2013	2014	2015	2015	2015	2015	2015
Estimert gjennomsnittlig husholdningsforbruk per tilknyttet innbygger (l/pers/d)	18,97	16,9	16,9	0,66	0,7	0,99	..

80,9 % av kommunens innbyggere er tilknyttet kommunalt vannverk. Svært få har installert vannmåler. I tillegg er det tatt med noen nøkkeltall knyttet til sikkerhet. Det er langt færre som er tilknyttet kommunal avløpstjeneste i Sør-Odal, det går fram av tabellen nedenfor.

Avløp	Sør-Odal			Landet	Landet uten Oslo	Hedmark	KG 7
	2013	2014	2015	2015	2015	2015	2015
Andel av befolkningen som er tilknyttet kommunal avløpstjeneste	46,5	47	48,4	84,2	82,2	69,9	..
Andel av husholdningsabonentene på avløp som har installert vannmåler	16	16	17	..	..	..	..
Gebyrinntekter per innbygger tilknyttet kommunal avløpstjeneste (kr/tilkn.innb)	2137	1936	2248	1636	1697	2213	..

Vi tar også med noen tall for transport. Sør-Odal bruker en god del mindre på samferdsel enn de øvrige i sammenligningsgruppen.

Samferdsel	Sør-Odal			EAK Landet	Landet uten Oslo	EKA04 Hedmark	KG 7
	2013	2014	2015	2015	2015	2015	2015
Nto. dr.utg. i kr pr. innb., samferdsel i alt, konsern	539	546	530	732	868	720	746
Nto. dr.utg. i kr pr. innb., komm. veier og gater, konsern	531	542	528	821	948	779	744
Nto. dr.utg. i kr pr. km kommunal vei og gate, konsern	51469	52148	52100	108947	113258	73636	108579
Kommunalt tilskudd i kr pr. km privat vei	..	20333	20667	5702	5702	4321	9617
Korr. bto. dr.utg. i kr pr. km komm. vei og gate, konsern	51938	52457	52288	127681	121640	72632	114498

### Selvkost

Nedenfor har vi valgt ut nøkkeltall knyttet til gebyrer for vann, avløp, saksbehandling og feiing.

Gebyrsatser - brukerbetaling	Sør-Odal			EAK Landet	EAKUO Landet uten Oslo	EKA04 Hedmark	KG7
	2013	2014	2015	2015	2015	2015	2015
Årsgebyr for vannforsyning - ekskl. mva. (gjelder rapporteringsåret+1)	2583	2841	3097	3377	3381	3605	2776
Tilknytningsgebyr vann - én sats (gjelder rapporteringsåret+1)	12000	12000	12000	..	..	..	..
Årsgebyr for avløpstjenesten - ekskl. mva. (gjelder rapporteringsåret+1)	3599	3958	4274	3781	3784	4738	4337
Tilknytningsgebyr avløp - én sats (gjelder rapporteringsåret+1)	12000	12000	12000	..	..	..	..
Saksbeh.gebyr, privat reg.plan, boligformål. jf. PBL-08 § 33-1	28356	29210	30090	59663	59429	37361	..
Saksbeh.gebyret for oppføring av enebolig, jf. PBL-08 §20-1 a	18249	18990	19560	12362	12335	11437	..
Standardgebyr for oppmålingsforetning for areal tilsvarende en boligomt 750 m2	15815	8000	16780	16015	15988	15063	..
Årsgebyr for feiing og tilsyn - ekskl. mva. (gjelder rapporteringsåret +1)	471	485	500	431	432	470	393



Her mangler vi også en del tall, men Sør-Odal ligger lavere på noen satser, mens de ligger høyere på andre satser. Vi tar også med ekstra tall for renovasjon, hvor vi fra de få tallene vi har, ser at Sør-Odal ligger lavest på årsgebyr avfallstjenesten.

Avfall og renovasjon	Sør-Odal			Landet	Landet uten Oslo	Hedmark	KG 7
	2013	2014	2015	2015	2015	2015	2015
Finansiell dekningsgrad - avfall	98	101	98	92	90	93	91
Selvkostgrad	100	100	100	99	99	100	96
Gebyrinntekter per innbygger	828	947	901	..	..	..	..
Gebyrgrunnlag per årsinnbygger for kommunal avfallshåndtering (kommune)	848	940	918	..	..	..	..
Årsgebyr for avfallstjenesten (gjelder rapporteringsåret+1)	1987	1905	1667	2618	2616	2342	2333
Husholdningsavfall per årsinnbygger (kommune)	416	427	431	..	..	..	..

### Stab- og støttefunksjoner

Vi tar med følgende enheter og tjenester under dette området:

<ul style="list-style-type: none"> <li>○ Organisasjonsenheten                             <ul style="list-style-type: none"> <li>○ Personal</li> <li>○ Dokumentsenter</li> <li>○ Politisk sekretariat</li> <li>○ IKT-tjenester</li> <li>○ Post og arkiv</li> </ul> </li> </ul>	<ul style="list-style-type: none"> <li>○ Planrådgiver</li> </ul>	<ul style="list-style-type: none"> <li>● Økonomi                             <ul style="list-style-type: none"> <li>○ Lønn</li> <li>○ Budsjett</li> <li>○ Regnskap</li> <li>○ Faktura</li> <li>○ Kemner (skatt)</li> </ul> </li> </ul>
--	--	--

Rammeområdet stab/støtte har følgende nettoutgift (tall i hele tusen):

Netto utgift	R 2011	JB 2011	OB 2011	R 2010	R11-R10
Stab/støtte	26 933	24 730	24 416	25 983	950

Det er en liten økning i regnskap 2015 i forhold til regnskap 2014 og et merforbruk på vel 2,2 millioner i forhold til justert budsjett 2015.

Noen kostratall til administrasjon finner vi her:

Administrasjon, styring og fellesutgifter	Sør-Odal			Gj.snitt KG07	Gj.snitt alle komm.	Gj.snitt landet u.Oslo	Gj.snitt Hedmark
	2013	2014	2015	2015	2015	2015	2015
Brutto driftsutgifter, administrasjon og styring, i prosent av tot.brt. driftsut	7,5	7,6	7,8	7	6	6,4	6,8
Netto driftsutgifter, administrasjon og styring, i kr. pr. innb., konsern	4462	4969	4943	4102	4021	4266	4527

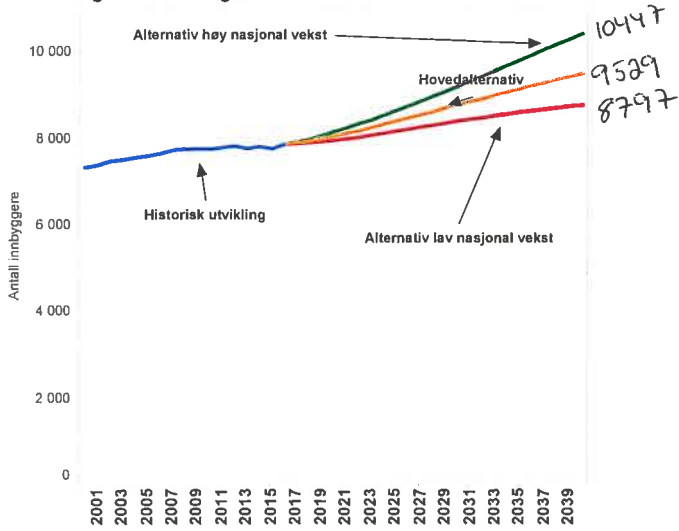
Sør-Odal ligger litt høyere enn de øvrige i denne tabellen.

## Oversikt over øvrige vedlegg

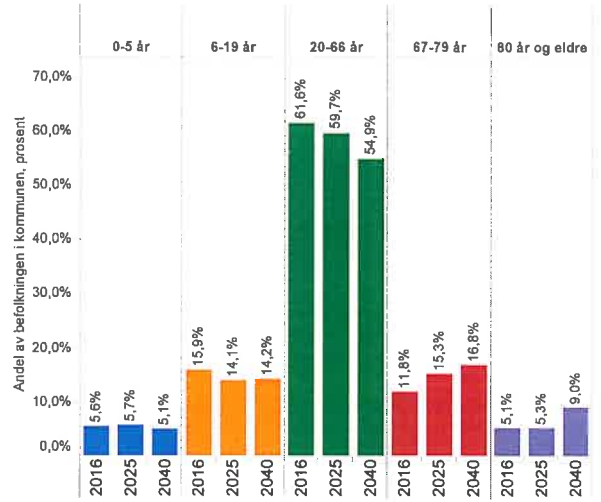
- Vedlegg 2 Befolknings sammensetning og framskriving 2016, 2025 og 2040.
- Vedlegg 3 Oversikt over hvem som tilhører kommunegruppe 7.
- Vedlegg 4 Diagram produksjonsindeksen.
- Vedlegg 5 Folkehelseprofil for Sør-Odal.

Velg kommune  
Sør-Odal

Utviklingen i befolkningen 2000-2040. Ulike alternativer for befolkningsframskrivninger. Sør-Odal



Befolknings sammensetningen i 2016, 2025 og 2040. Hovedalternativet. Summerer seg til 100 % for det enkelte år. Sør-Odal

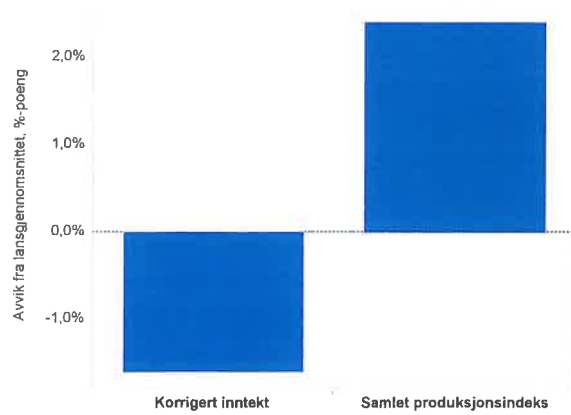


**Kommunegruppe  
7 (2013)**

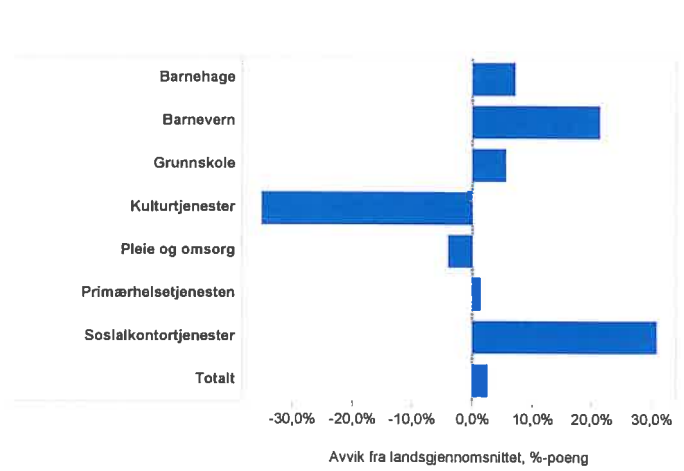
0135	Råde	7
0136	Rygge	7
0211	Vestby	7
0214	Ås	7
0216	Nesodden	7
0221	Aurskog-Høland	7
0226	Sørum	7
0227	Fet	7
0228	Rælingen	7
0229	Enebakk	7
0234	Gjerdrum	7
0236	Nes	7
0238	Nannestad	7
0419	Sør-Odal	7
0529	Vestre Toten	7
0532	Jevnaker	7
0533	Lunner	7
0624	Øvre Eiker	7
0628	Hurum	7
0702	Holmestrand	7
0711	Svelvik	7
0720	Stokke	7

Velg kommune  
Sør-Odal

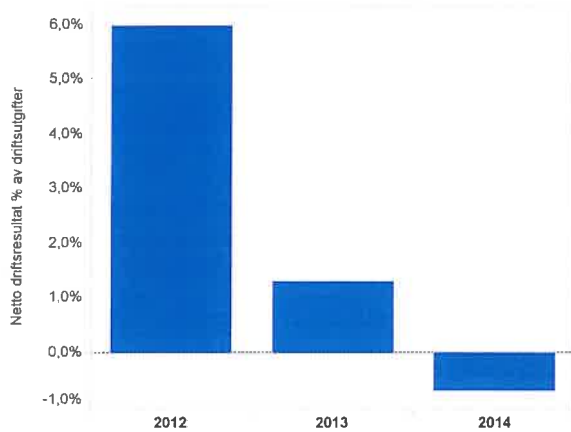
**Korrigert inntekt og samlet produksjonsindeks. Avvik fra landsgjennomsnittet målt i prosentpoeng. Sør-Odal**



**Produksjonsindeksen. Tjenester. Avvik fra landsgjennomsnittet målt i prosentpoeng. Sør-Odal**



**Netto driftsresultat i prosent av driftsutgifter. Sør-Odal**



## PRODUKSJONSINDEKS

For nærmere opplysninger se Rapport fra Det tekniske beregningsutvalg for kommunal og fylkeskommunal økonomi [https://www.regjeringen.no/contentassets/5793ef452cd2404bafa23522921a1e1d/tbu\\_nov\\_2015.pdf](https://www.regjeringen.no/contentassets/5793ef452cd2404bafa23522921a1e1d/tbu_nov_2015.pdf) Vedlegg 10.

Produksjonsindekser, frie inntekter per innbygger korrigert for variasjoner i utgiftsbehov, og netto driftsresultat. Landsgjennomsnitt=100 for produksjonsindeksene og korrigert inntekt. Netto driftsresultat oppgitt i prosent av samlede driftsinntekter. Tall fra 2014

Tabell 2

Kommune	Barneh.	Gr.skole	Helse	Pl/oms.	Barnev.	Sosial	Kultur	Samlet	Korr. innt.	Netto dr.res.
Kongsvinger	95,7	98,9	87,4	96,4	131,5	122,2	65,9	98,0	95,4	0,9
Nord-Odal	99,1	93,5	93,3	97,4	118,7	131,2	66,6	97,9	97,8	3,1
Sør-Odal	107,3	105,7	101,4	95,9	121,4	131,0	64,8	102,4	98,4	-0,7
Eidskog	104,4	93,8	101,2	106,9	156,1	134,0	35,3	102,9	100,8	0,0
Grue	99,4	91,9	92,4	102,1	137,3	133,3	47,1	99,1	101,5	-1,1
Åsnes	105,5	97,7	111,1	105,9	132,5	141,6	50,8	104,5	98,4	-1,0
Våler	94,4	99,6	113,5	107,8	118,9	134,4	98,4	105,4	101,7	1,9

Tabell 2 rapporterer sektorindekser, samlet produksjonsindeks og korrigert inntekt for de 373kommunene som inngår i analysen, samt fylkesvise gjennomsnitt. Både sektorindekser, samlet produksjonsindeks og korrigert inntekt er normalisert slik at veide gjennomsnitt (med antall innbyggere som vektor) er lik 100 for kommunene som inngår i analysen. Også de fylkesvise gjennomsnittene er veid med innbyggertall som vektor. I tillegg vises netto driftsresultat for 2014. For sektorindeksene og samlet produksjonsindeks indikerer en indeksverdi over 100 at tjenestetilbudet er bedre enn gjennomsnittet, mens en verdi lavere enn 100 indikerer at tjenestetilbudet er dårligere enn landsgjennomsnittet. En verdi på 110 indikerer for eksempel at tjenestetilbudet er 10 prosent bedre enn landsgjennomsnittet.

Det bør understrekes at produksjonsindeksene sier noe om nivået på produksjonen i forhold til størrelsen på målgruppen, og at de i seg selv ikke sier noe om hvor effektiv den enkelte kommune er. For at totalindeksen skal si noe om effektivitet må den relateres til hvor store ressurser den enkelte kommune disponerer, og delindeksene kan bare si noe om effektivitet dersom de relateres til hvor store ressurser som er allokert til den enkelte sektor sett i forhold til målgruppen. En kommune med samlet produksjonsindeks lavere enn 100 vil kunne være effektiv dersom produksjonen er høy relativt til de ressurser kommunen disponerer, og en kommune med delindeks lavere enn 100 vil kunne være effektiv dersom produksjonen er høy relativt til mengden av ressurser som er allokert til sektoren.



Folkehelseprofilen er et bidrag til kommunens arbeid med å skaffe seg **oversikt** over helsetilstanden i befolkningen og faktorer som påvirker denne, **jamfør lov om folkehelsearbeid**. Statistikken er fra siste tilgjengelige periode per oktober 2015.

#### Nye indikatorer i 2016:

- Valgdeltakelse ved valget i 2015
- Indikatorer fra Ungdata-undersøkelsen
- Overvekt inkl. fedme fra nettbasert sesjon
- Frafall etter foreldrenes utdanningsnivå (figur på midtsidene)

Utgitt av  
Folkehelseinstituttet  
Avdeling for helsestatistikk  
Postboks 4404 Nydalen  
0403 Oslo  
E-post: [kommunehelsa@fhi.no](mailto:kommunehelsa@fhi.no)

Redaksjon:  
Camilla Stoltenberg (ansv. redaktør)  
Else-Karin Grøholt (fagredaktør)  
I redaksjonen: Fagredaksjon for folkehelseprofiler  
Idékilde: National Health Observatories, Storbritannia  
Foto: Scanpix og Colourbox  
Midtsidene: I samarbeid med Helsedirektoratet  
Bokmål  
Batch 0602161525.0602161705.0602161525.0602161555.06/02/2016  
17:15

Elektronisk distribusjon:  
[www.fhi.no/folkehelseprofiler](http://www.fhi.no/folkehelseprofiler)

## Noen trekk ved kommunens folkehelse

Temaområdene er valgt med tanke på mulighetene for helsefremmende og forebyggende arbeid, men er også begrenset av hvilke opplysninger som er tilgjengelig på kommunenivå. Indikatorene tar høyde for kommunens alders- og kjønns sammensetning, men all statistikk må også tolkes i lys av annen kunnskap om lokale forhold.

### Befolkning

- Valgdeltakelsen i kommunen var ikke entydig forskjellig fra landsnivået ved kommunestyre- og fylkestingsvalget i 2015. Valgdeltakelse kan si noe om samfunnsengasjementet i kommunen.

### Levekår

- Kommunen er ikke entydig forskjellig fra landet som helhet når det gjelder andelen barn (0-17 år) som bor i husholdninger med lav inntekt. Lav inntekt defineres her som under 60 % av nasjonal medianinntekt.

### Miljø

- Andelen personer som får vann fra vannverk som både har tilfredsstillende resultater mht. E. coli og stabil drikkevannsløseleveranse ser ut til å være høyere enn landsnivået. Når man vurderer kommunens drikkevannsforsyning, må det tas hensyn til at statistikken omfatter den delen av befolkningen som får vann fra rapportpliktige vannverk, se indikatornummer 11, forsyningsgrad.
- Ungdata-undersøkelsen er ikke gjennomført i kommunen i perioden 2012-2014, eller tallgrunlaget er utilstrekkelig for å vise tall på ensomhet. Utilstrekkelig betyr at tallene er for små eller at det mangler opplysninger om klassetrinn og kjønn som er nødvendige bakgrunnsvariabler for å kunne sammenlikne mot landsnivået. I Kommunehelsa statistikkbank finnes tall som ikke er justert for disse bakgrunnsvariablene.
- Ungdata-undersøkelsen er ikke gjennomført i kommunen i perioden 2012-2014, eller det er utilstrekkelig tallgrunnlag for å vise statistikk på andelen ungdomsskoleelever som er fornøyd med lokalmiljøet.

### Skole

- Andelen 10.-klassinger som trives på skolen er lavere enn i landet som helhet. Tallene er hentet fra Elevundersøkelsen.
- Frafallet i videregående skole er høyere enn i landet som helhet. På midtsidene kan du se hvordan frafallet i kommunen varierer med foreldrenes utdanningsnivå.

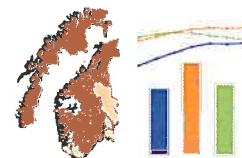
### Levevaner

- Ungdata-undersøkelsen er ikke gjennomført i kommunen i perioden 2012-2014, eller det er utilstrekkelig tallgrunnlag for å vise statistikk på andelen ungdomsskoleelever som er fysisk inaktive (andpusten eller svett sjeldnere enn én gang i uka).
- Andelen med overvekt inkludert fedme, ser ut til å være høyere enn i landet som helhet, vurdert etter resultater fra nettbasert sesjon 1 for gutter og jenter (17 år).

### Helse og sykdom

- Det er utilstrekkelig tallgrunnlag for å vise statistikk på sosiale helseforskjeller i kommunen, målt som forskjell i forventet levealder mellom utdanningsgrupper. Les mer om sosial ulikhet på midtsidene.

For flere indikatorer og mer detaljert statistikk se  
Kommunehelsa statistikkbank,  
[khs.fhi.no](http://khs.fhi.no)



## Utjevning av sosiale helseforskjeller: ikke bare hva vi gjør, men også hvordan

**Alle faktorer som påvirker helse, og som er sosialt ulikt fordelt i befolkningen, bidrar til å opprettholde sosiale ulikheter i helse. Ulikhetene varierer i tid og mellom ulike geografiske områder, og det forteller oss at det er mulig å redusere dem.**

Sosiale ulikheter i helse vil si at vi ser systematiske helseforskjeller som følger inntekt og utdanningslengde. Forskjellene er uavhengige av kjønn og alder og gjelder blant annet forventet levealder, ulike sykdommer og levevaner som kosthold og røyking. De finnes i de fleste fylker og kommuner, men siden størrelsen på ulikhetene varierer, vet vi at det er mulig å redusere dem.

Helseforskjellene danner som regel en jevn gradient gjennom befolkningen. En gradient kan ses på som en stige og vil si at litt bedre sosioøkonomisk status gir (statistisk sett) litt bedre helse. Ikke bare har de nest fattigste bedre helse enn de aller fattigste. Vi ser også at de aller rikeste i gjennomsnitt har litt bedre helse enn de nest rikeste. Det samme gjelder når vi ser på sammenhengen mellom helse og utdanning; jo lengre utdanning, jo bedre helse.

Dersom vi skal utjevne helseforskjellene, må vi ha hele befolkningen i tankene. Et godt gjennomført tiltak kan samlet sett gi en betydelig folkehelsegevinst fordi det når frem til mange.

Tiltak kan være ment å treffe alle og gi mest nytte til de som har størst behov, men dersom en ikke undersøker og sikrer dette i den praktiske gjennomføringen kan resultatet bli at man forsterker i stedet for å utjevne helseforskjeller.

Vi kan se på helsen som endepunktet i en årsakskjede hvor grunnleggende sosiale forhold som utdanning og økonomi sammen med miljøforhold, levevaner og, til slutt, helsetjenester påvirker helsen.

Tiltak for å bedre helse og utjevne helseforskjeller kan settes inn på alle leddene i denne årsakskjeden. Nøkkelen til å redusere helseforskjellene ligger ikke i noen få enkelttiltak, men i sammensatt innsats.

### Innsatsområder for utjevning

Figur 1 illustrerer eksempler på aktuelle innsatsområder for å redusere sosiale helseforskjeller. Første del av figuren omfatter innsatsområder for å redusere ulikhet i grunnleggende sosiale forhold. Videre kan man rette innsatsen mot ulikheter i levevaner, sosial støtte og andre fysiske og sosiale miljøfaktorer som mer direkte virker inn på helsen. Siste del av figuren peker på at helsetjenester kan demme opp for ulikheter skapt tidligere i årsakskjeden og at innsats på dette området også er aktuelt for å oppnå likeverdig helse.

Tiltak på det første leddet gir potensielt stor gevinst fordi det kan virke positivt på hele årsakskjeden - de retter seg mot «årsakene til årsakene».

Figur 2 viser forventet levealder i tre utdanningsgrupper. Tallene blir vist både for kommune, fylke og landet som helhet. Utdanningsforskjellene i dødelighet, og dermed forventet levealder, kan betraktes som sluttsammen av mange små og store faktorer gjennom hele livsløpet.

### Virker dagens tiltak?

For å utjevne sosiale helseforskjeller trenger vi ikke nødvendigvis nye tiltak, men vi trenger å se på fordelingseffektene av det som allerede gjøres. Noen spørsmål som det kan være nyttig å reflektere over, er:

- Kan innsatsen eller tiltaket slå ulikt ut for ulike grupper?
- Er det økonomiske, sosiale eller fysiske barrierer som gjør at ikke alle kan nyttiggjøre seg tiltaket eller tjenesten?
- Krever bruk av tiltaket eller tjenesten spesielle kunnskaper eller ressurser som er ulikt fordelt i befolkningen?

Når man skal svare på disse spørsmålene er kunnskap om målgruppen og forhold i lokalmiljøet avgjørende. Eksemplene på neste side illustrerer hvordan et tiltak kan bli sosialt ulikt fordelt dersom det er opp til den enkelte å skaffe seg et gode.

Noen av eksemplene er basert på forskningsfunn og evalueringer, mens andre er lokale tiltak som ikke har vært evaluert.

Figur 1. Innsatsområder for å redusere sosial ulikhet i helse.





## Eksempler: faktureringsrutiner, skolefrukt og leksehjelp

Lavinntektshusholdninger har større problemer med uforutsette regninger enn andre. En del kommunale avgifter og gebyrer faktureres ofte på årlig eller halvårlig basis og kan dermed komme som en stor og kanskje uforutsett utgift for end de husholdninger. Noen kommuner har endret faktureringsrutinene slik at man kan fakturere månedlig.

Tilskudd til kontingenter, utlån av utstyr og liknende tiltak kan gjøre det lettere for alle barn å delta på fotballtrening, kulturskole eller andre aktiviteter uavhengig av familiens ressurser. Figur 3 viser hvor mange dette kan ha betydning for i din kommune. Figuren viser andelen barn (0-17 år) som bor i husholdninger med lav inntekt. Tallene vises også for fylket og landet som helhet.

En skolefruktordning som er gratis for alle, har vist seg å redusere sosial ulikhet både når det gjelder inntak av frukt og usunt snacks. Skolefrukt som må betales av foresatte, fører derimot til større sosiale forskjeller i fruktinntak.

Gratis leksehjelp er en ordning som ble innført for å redusere sosial ulikhet i læring, men en evaluering fra 2013 viste at den ikke bidro til dette. Hvorfor? Måten ordningen var innført på varierte mellom kommuner og skoler. Evalueringen antyder at de flinkeste elevene var de som best greide å benytte tilbudet.

Til sammenlikning viser forsøk med gratis kjernetid i barnehager at et systematisk og målrettet rekrutteringsarbeid var avgjørende for at også de barna som i utgangspunktet ikke gikk i barnehage skulle nyte godt av dette tilbudet.

## Ulikheter i frafall

Figur 4 viser frafall i videregående skole fordelt etter foreldrenes utdanningsnivå.

På landsnivå ser vi i figuren at det er sammenheng mellom foreldrenes utdanningsnivå og frafall i videregående skole. Tallene er også vist for fylke og kommune. I vurderingen av disse tallene, er det viktig å være oppmerksom på at det også er forskjell i frafall mellom elever på yrkesfag og elever på studieforberedende fag, med høyere frafall blant yrkesfagelevne.

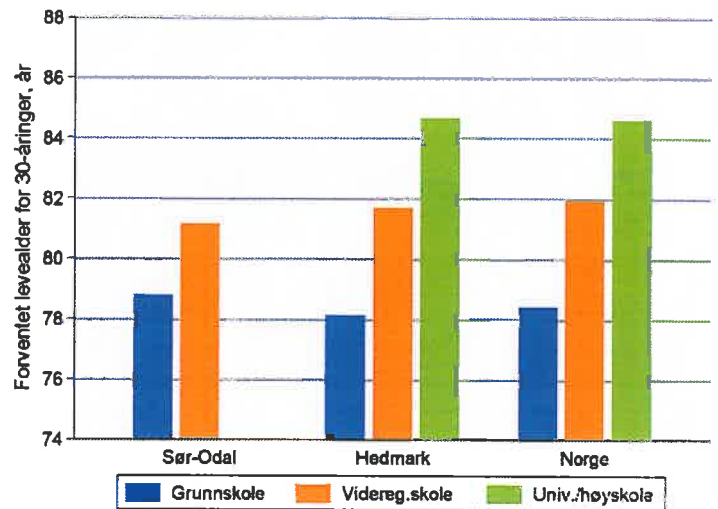
Gode faglige ferdigheter i grunnskolen øker sjansen for at eleven klarer å gjennomføre videregående skole. Arbeidet med å redusere frafall i videregående skole bør derfor starte i grunnskolen.

Kommunen kan også bidra ved å tilby flere lokale læringeplasser, enten direkte som arbeidsgiver, eller indirekte, ved for eksempel å stille betingelser til bedrifter i anbudskonkurranser.

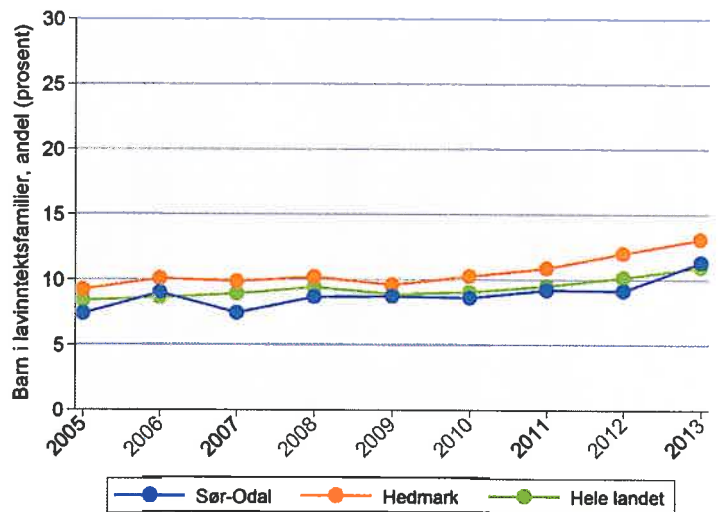
Finne en utvidet artikkel med referanser på [www.fhi.no/folkesheseprofiler](http://www.fhi.no/folkesheseprofiler)

Finne flere eksempler i Helsedirektoratets veiviser for lokalt folkehelsearbeid

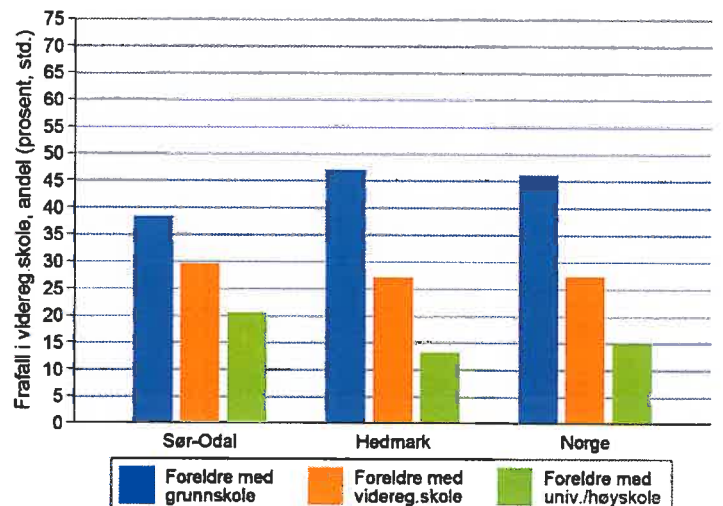
Figur 2. Forventet levealder ved 30 år etter utdanningsnivå (1999 - 2013).



Figur 3. Andelen barn (0-17 år) som bor i husholdninger med lav inntekt.



Figur 4. Andel som har sluttet på/ ikke bestått videregående skole, status fem år etter påbegynt opplæring, etter foreldrenes utdanning (2012-2014).



## Folkehelsebarometer for din kommune

I oversikten nedenfor sammenlignes noen nøkkeltall i kommunen og fylket med landstall. I figuren og i tallkolonnene tas det hensyn til at kommuner og fylker kan ha ulik alders- og kjønns sammensetning sammenlignet med landet. For å se på utvikling over tid, se KommuneHelse statistikkbank, khs.fhi.no. Her finnes også statistikk uten alders- og kjønnsstandardisering. Forskjellen mellom kommunen og landet er testet for statistisk signifikans, se [www.fhi.no/folkehelseprofiler](http://www.fhi.no/folkehelseprofiler)

- Kommunen ligger signifikant bedre enn landet som helhet
- Kommunen ligger signifikant dårligere enn landet som helhet
- Kommunen er ikke signifikant forskjellig fra landsnivået
- Kommunen er signifikant forskjellig fra landsnivået
- Ikke testet for statistisk signifikans
- ◆ Verdien for fylket (ikke testet for statistisk signifikans)
- Verdien for landet som helhet
- ▬ Variasjonen mellom kommunene i fylket
- De ti beste kommunene i landet

En «grønn» verdi betyr at kommunen ligger bedre enn landet som helhet, likevel kan det innebære en viktig folkehelseutfordring for kommunen da landsnivået ikke nødvendigvis representerer et ønsket nivå. Verdiområdet for de ti beste kommunene i landet kan være noe å strekke seg etter. For å få en mer helhetlig oversikt over utviklingen i kommunen kan du lage diagrammer i KommuneHelse statistikkbank. Les mer på [www.fhi.no/folkehelseprofiler](http://www.fhi.no/folkehelseprofiler) og se KommuneHelse statistikkbank, khs.fhi.no.

Tema	Indikator	Kommune	Fylke	Norge	Enhet (*)	Folkehelsebarometer for Sør-Odal
Befolkning	1 Befolkningsvekst	-0,6	0,37	1,1	prosent	
	2 Personer som bor alene, 45 år +	25,0	26,7	25,6	prosent	
	3 Valgdeltakelse 2015	60	60	60	prosent	
Levekår	4 Vgs eller høyere utdanning, 30-39 år	74	79	83	prosent	
	5 Lavinntekt (husholdninger), 0-17 år	11	13	11	prosent	
	6 Inntektsulikhet, P90/P10	2,4	2,5	2,7	-	
	7 Barn av enslige forsørgere	19	17	15	prosent	
	8 Arbeidsledige, 15-29 år (ny def.)	3,2	3,2	2,7	prosent	
Miljø	9 Uføretrygdede, 18-44 år	4,4	3,5	2,6	prosent (a,k*)	
	10 God drikkevannsforsyning	99	85	92	prosent	
	11 Forsyningsgrad, drikkevann	83	80	89	prosent	
	12 Skader, behandlet i sykehus	11,1	11,9	12,8	per 1000 (a,k*)	
	13 Ensomhet, Ungdata	-	17	18	prosent (a,k*)	
Skole	14 Fornøyd med lokalmiljøet, Ungdata	-	66	70	prosent (a,k*)	
	15 Medlem i fritidsorganisasjon, Ungdata	-	59	63	prosent (a,k*)	
	16 Trives på skolen, 10. klasse	80	87	85	prosent (k*)	
	17 Laveste mestringsnivå i lesing, 5. kl.	29	25	25	prosent (k*)	
	18 Laveste mestringsnivå i regning, 5. kl.	33	25	26	prosent (k*)	
Levevaner	19 Frafall i videregående skole	30	24	24	prosent (k*)	
	20 Fysisk inaktive, Ungdata	-	14	13	prosent (a,k*)	
	21 Overvekt inkl. fedme, 17 år	27	25	21	prosent (k*)	
	22 Alkohol, har vært beruset, Ungdata	-	16	14	prosent (a,k*)	
Helse og sykdom	23 Røyking, kvinner	18	15	10	prosent (a*)	
	24 Forventet levealder, menn	76,5	77,4	78,2	år	
	25 Forventet levealder, kvinner	81,3	82,1	82,8	år	
	26 Utdanningsforskjell i forventet levealder	-	5	4,8	år	
	27 Psykiske sympt., primærh.tj., 15-29 år	140	153	142	per 1000 (a,k*)	
	28 Psykiske lidelser, legemiddelbrukere	143	132	130	per 1000 (a,k*)	
	29 Muskel og skjelett, primærhelsetjenesten	288	280	262	per 1000 (a,k*)	
	30 Hjerte- og karsykdom, beh. i sykehus	15,9	17,4	17,3	per 1000 (a,k*)	
	31 Type 2-diabetes, legemiddelbrukere	45	42	35	per 1000 (a,k*)	
	32 Lungekreft, nye tilfeller	45	53	55	per 100 000 (a,k*)	
33 Antibiotika, legemiddelbrukere	282	226	229	per 1000 (a,k*)		
34 Vaksinasjonsdekning, meslinger, 9 år	97,1	95,3	94,7	prosent		

### Forklaring (tall viser til linjenummer i tabellen ovenfor):

\* = standardiserte verdier, a = aldersstandardisert og k = kjønnsstandardisert

1. 2014. 2. 2014, i prosent av befolkningen. 3. Avgitte stemmer i prosent av stemmeberettigede. 4. 2014, høyeste fullførte utdanning (av alle med oppgitt utd.). 5. 2013, barn som bor i husholdninger med inntekt under 60 % av nasjonal median. 6. 2013, forholdet mellom inntekten til den personen som befinner seg på 90-prosentilen og den som befinner seg på 10-prosentilen. 7. 2012-2014, 0-17 år, av alle barn det betales barnetrygd for. 8. 2014, ledige per januar mnd. (ny def.) i prosent av befolkningen. Def. avviker fra SSBs. 9. 2012-2014, mottakere av varig uførepensjon. 10. 2014, definert som tilfredsstillende resultater mht. E. coli (der minst 12 prøver er analysert) og stabil drikkevannsforsyning. Omfatter rapportpliktige vannverk. 11. 2014, befolkning tilknyttet rapportpliktige vannverk i prosent av totalbefolkningen. 12. 2012-2014. 13. 2012-2014, u.skole, ganske mye eller veldig mye plaget. 14. 2012-2014, u.skole, svært eller litt fornøyd. 15. 2012-2014, u.skole, medlem ved undersøkelsestidspunkt. 16. Skoleåret 2009/10-2014/15. 17/18. Skoleåret 2012/13-2014/15. 19. 2012-2014, omfatter elever bosatt i kommunen. 20. 2012-2014, u.skole, fysisk aktiv (svett og andpusten), mindre enn én gang i uken. 21. 2011-2014, KMI som tilsvarende over 25 kg/m<sup>2</sup>, basert på selvrapportert høyde og vekt ved nettbasert sesjon 1. 22. 2012-2014, u.skole, drukket så mye at de har følt seg tydelig beruset én gang eller mer ila. siste 12 mnd. 23. 2010-2014, fødende som oppga at de røykte i begynnelsen av svangerskapet i prosent av alle fødende med røykeopplysninger. 24/25. 2000-2014, beregnet basert på aldersspesifikk dødelighet. 26. 1999-2013, vurdert etter forskjellen i forventet levealder ved 30 år, mellom de med grunnskole som høyeste utdanning og de med videregående eller høyere utdanning. 27. 2012-2014, brukere av fastlege og legevakt. 28. 2012-2014, 0-74 år, legemidler mot psykiske lidelser, inkl. sovemidler. 29. 2012-2014, 0-74 år, muskel- og skjelettplager og -sykdommer (ekskl. brudd og skader), brukere av fastlege og legevakt. 30. 2012-2014. 31. 2012-2014, 30-74 år, brukere av blodglukosesenkende midler, ekskl. insuliner. 32. 2004-2013. 33. 2012-2014, 0-74 år. 34. 2010-2014. Datakilder: Statistisk sentralbyrå, NAV, Utdanningsdirektoratet, Norsk pasientregister, Medisinsk fødselsregister, Primærhelsetjenestene fastlege og legevakt (KUHR-databasen som eies av Helsedirektoratet), Krefregisteret, Nasjonalt vaksinasjonsregister (SYSVAK), Vernepliktsverket, Vannverksregisteret, Reseptregisteret og Ungdata-undersøkelsen fra Velferdsforskningsinstituttet NOVA ved HIOA. For mer informasjon, se [khs.fhi.no](http://khs.fhi.no)