



KONTROLLUTVALGET I GRUE KOMMUNE

OVERORDNET ANALYSE OG PLAN FOR FORVALTNINGSREVISJON

FOR
GRUE KOMMUNE

2017-2020



Utarbeidet av Glåmdal sekretariat IKS
Behandlet i kontrollutvalget 25.10.16
Vedtatt i kommunestyret 12.12.16, sak 119/16

INNHALDSFORTEGNELSE

1	Innledning	3
1.1	Forvaltningsrevisjon	3
1.2	Overordnet analyse og plan for forvaltningsrevisjon	3
1.3	Risiko- og vesentlighetsvurderinger. Begreper	4
1.4	Kilder	5
2	Plan for forvaltningsrevisjon for perioden 2017-2020	6
2.1	Innledning	6
2.2	Forslag til prosjekter	6
2.3	Gjennomføring og rapportering av forvaltningsrevisjonen	7
2.4	Endringer	7
3	Overordnet analyse - overordnet perspektiv	8
3.1	Lokaldemokrati	8
3.2	Kommunal tjenesteproduksjon	8
3.3	Bærekraftig utvikling	9
3.4	Tillitsskapende forvaltning	9
4	Grue kommune	9
4.1	Organisering	9
4.2	Kommunens økonomi	10
4.3	Tjenester	13
4.4	Intern kontroll og etisk fokus	15
4.5	Eksternt tilsyn	15
4.6	Tidligere revisjonsrapporter	15
5	Vurderinger - risiko og vesentlighet	15
5.1	Helse og velferd	16
5.2	Oppvekst	18
5.3	Samfunn og næring	20
5.4	Stabsfunksjoner og rådmannskontoret	23
5.5	Andre overordnede perspektiver /eventuelle fellesprosjekter	23
Vedlegg 1 – Informasjon om de ulike områdene/enhetene		28
Helse og velferd		28
Pleie og omsorg		28
Helse		29
NAV Sosial		31
Oppvekst		32
Barnehage		32
Grunnskole		33
Kultur		36
Barnevern		37
Samfunn og næring		38
Servicetorg og kultur		38
Eiendom		38
Landbruk, næring og teknikk		39
Tjenester VAR, samferdsel og brann/beredskap		40
Stabsfunksjoner og rådmannskontoret		42
Oversikt over øvrige vedlegg		44

1 Innledning

1.1 Forvaltningsrevisjon

Ifølge kommunelovens § 77, nr. 4 og forskrift om kontrollutvalg § 9, er det kontrollutvalgets ansvar å påse at kommunens virksomhet årlig blir gjenstand for forvaltningsrevisjon. Av departementets merknader til paragrafen framgår det at det i siste instans påhviler kommunestyret å sørge for at det blir mulig for kontrollutvalget å oppfylle forskriftens krav på dette punktet, blant annet ved å stille de nødvendige budsjettmidler til rådighet for kontrollutvalget.

Målet med forvaltningsrevisjon er å bidra til at virksomheten blir mer kostnads- og formålseffektiv. Forvaltningsrevisjonens innhold er utdypet i forskrift om revisjon § 7, første ledd:

Forvaltningsrevisjon innebærer å gjennomføre systematiske vurderinger av økonomi, produktivitet, måloppnåelse og virkninger ut fra kommunestyrets eller fylkestingets vedtak og forutsetninger.

Herunder om

- a) forvaltningen bruker ressurser til å løse oppgaver som samsvarer med kommunestyrets vedtak og forutsetninger,*
- b) forvaltningens ressursbruk og virkemidler er effektive i forhold til målene som er satt på området,*
- c) regelverket etterleves,*
- d) forvaltningens styringsverktøy og virkemidler er hensiktsmessige,*
- e) beslutningsgrunnlaget fra administrasjonen til de politiske organer samsvarer med offentlige utredningskrav,*
- f) resultatene i tjenesteproduksjonen er i tråd med kommunestyrets eller fylkestingets forutsetninger og/eller om resultatene for virksomheten er nådd.*

Forvaltningsrevisjonen er med andre ord et viktig verktøy for kommunens øverste politiske organ, for å føre tilsyn og kontroll med kommunens totale forvaltning og de resultater som oppnås. Forvaltningsrevisjon søker også å avdekke forbedringspotensialer i virksomhetene og ønsket er at resultatene av forvaltningsrevisjon har en positiv effekt på organisasjonsmessig læring og utvikling.

1.2 Overordnet analyse og plan for forvaltningsrevisjon

Kontrollutvalget skal i henhold til forskriften § 10, utarbeide en plan for gjennomføring av forvaltningsrevisjon, som skal vedtas av kommunestyret.

"Kontrollutvalget skal minst en gang i valgperioden og senest innen utgangen av året etter at kommunestyret eller fylkestinget er konstituert, utarbeide en plan for gjennomføring av forvaltningsrevisjon. Planen vedtas av kommunestyret eller fylkestinget selv som kan delegeres til kontrollutvalget å foreta endringer i planperioden. Planen skal baseres på en overordnet analyse av kommunens eller fylkeskommunens virksomhet ut fra risiko- og vesentlighetsvurderinger, med sikte på å identifisere behovet for forvaltningsrevisjon på de ulike sektorer og virksomheter."

Av 2. ledd framgår det at planen skal baseres på en overordnet analyse. Selve forskriftsteksten gir ingen føringer på hva en slik overordnet analyse er, eller hvordan den skal gjennomføres, bortsett fra at den skal bygge på risiko- og vesentlighetsvurderinger med sikte på å identifisere behovet for forvaltningsrevisjon på de ulike sektorer og virksomheter. Imidlertid har Norges Kommunerevisorforbund utarbeidet en veileder¹, som vi har hentet inspirasjon fra.

I kommentarene til forskriften er det sagt at det kan være hensiktsmessig å utarbeide en årlig plan, eventuelt at planen revurderes hvert år, ettersom endringer skjer raskt og forutsetningene kan endre

¹ http://www.nkrf.no/filarkiv/File/Publikasjoner/OA_Veileder.pdf

seg. Ettersom det legges opp til at kontrollutvalget kan få myndighet til å gjøre endringer i planen, har sekretariatet vurdert det som mest realistisk å få lagt fram en ny plan hvert fjerde år, men med en revidering av planen etter to år (i 2018). Det ble gjennomført en overordnet analyse for Grue i 2012 og kommunestyret vedtok plan for forvaltningsrevisjon for 2013-2016 i møtet 4.2.13, sak 006/13. En revidert plan for perioden 2015-2016 ble vedtatt i kommunestyret 23.3.15, sak 011/15.

Vi har valgt å legge analysen og planen i samme dokument. Etter innledningen i kapittel 1, følger plan for forvaltningsrevisjon (kapittel 2). Den overordnede analysen starter i kapittel 2 med en beskrivelse av overordnet perspektiv. I kapittel 3 følger en beskrivelse av kommunen Selve vurderingen/analysen er omtalt i kapittel 5. I vedlegg 1 har vi lagt inn regnskapstall og kostratall for deler av kommunens virksomhet. Perioden for planen satt til 2017-2020, ettersom den legges fram helt på slutten av 2016.

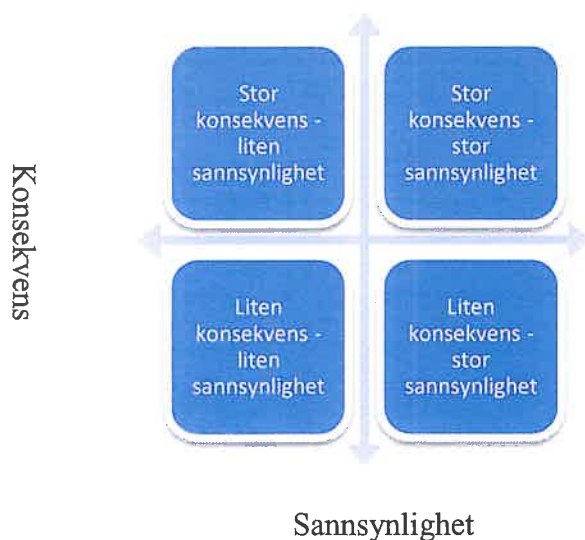
I kommentarene til forskriften sies det også at det er naturlig at eventuell forvaltningsrevisjon gjennom selskapskontroll samordnes med forvaltningsrevisjon i kommunens virksomhet. Vi har lagt fram en egen plan for selskapskontroll, men i kapittel 2, plan for forvaltningsrevisjon, tar vi inn en oversikt over vedtatt/foreslått forvaltningsrevisjon i selskaper.

Den overordnede analysen er gjennomført av Glåmdal sekretariat IKS.

1.3 Risiko- og vesentlighetsvurderinger. Begreper.

Analysen er bygd på risiko- og vesentlighetsvurderinger. Risiko er sannsynligheten for at en uønsket hendelse skal oppstå, eller at kommunens målformuleringer ikke nås. Vesentlighet har å gjøre med hvor store konsekvenser det vil ha dersom det negative inntreffer.

Den overordnede analysen skal brukes til å identifisere på hvilke områder risikoen er størst. I tillegg må vi ta med i vurderingen hvilke konsekvenser hendelsen vil kunne få og hvor sannsynlig det er at den oppstår. I uttrykket risiko- og vesentlighetsvurdering ligger at det skal gjøres en vurdering av, på hvilke områder av kommunens virksomhet det er risiko for vesentlige avvik, i forhold til vedtak, forutsetninger og mål som er satt for virksomheten. Risikovurderingen kan illustreres slik:



1.4 Kilder

I departementets merknader til bestemmelsen omtales overordnet analyse nærmere. Her framgår det at hensikten med analysen er å framskaffe relevant informasjon om kommunens virksomhet slik at kontrollutvalget settes i stand til å legge en plan for forvaltningsrevisjon, og foreta en prioritering av aktuelle forvaltningsrevisjonsprosjekter.

For å kunne gjennomføre en overordnet analyse, må vi nødvendigvis ned på et visst detaljnivå i undersøkelsene. Likeledes er det behov for å benytte flere kilder til undersøkelsene. De viktigste kildene vi har benyttet oss av er:

- Kommunens årsberetning og regnskap for 2014-2015.
- Eventuelle andre rapporter i kommunen, planer.
- Kommunes hjemmeside på internett
- Samtaler med ordføreren og rådmannen.
- Spørreskjemaer til kommunalsjefene/etatssjefene.²
- Spørreskjema til og samtale med kontrollutvalgets medlemmer.
- Spørreskjema til formannskapsmedlemmene.³
- Samtaler med Hedmark Revisjon IKS, erfaringer fra regnskapsrevisjon.
- Tidligere overordnet analyse og gjennomført forvaltningsrevisjon.
- Tilsynsrapporter fra andre instanser (eks. Fylkesmannen osv.)
- Tallframstillinger, (KOSTRA-tall⁴), www.ssb.no/kostra/
- Skoleporten <http://skoleporten.udir.no/>
- Kommunebarometeret http://www.kommunal-rapport.no/artikkel/her_er_arets_utgave_av_kommunebarometeret?ip_login_no_cache=401b7442ca8ea098ffd292c8f34ad355
- KMDs produksjonsindeks <https://www.regjeringen.no/no/tema/kommuner-og-regioner/kommunedata/produksjonsindeks2/id2507960/>
- Eventuelle lokale oppslag i media eller saker tatt opp i media i et nasjonalt perspektiv.

² Det er sendt spørreskjemaer til 6 personer, og alle har besvart skjemaene.

³ Kun ett av formannskapsmedlemmer (ordfører fikk ikke denne henvendelsen) har svart.

⁴ KOSTRA er et rapporteringssystem (KOMMune STAT RAPPORTERING) fra kommunen og kommunale virksomheter til SSB. Det som rapporteres er regnskapstall og nøkkeltall fra de forskjellige tjenesteområdene i kommunene.

2 Plan for forvaltningsrevisjon for perioden 2017-2020

2.1 Innledning

Som nevnt innledningsvis er det sagt i Forskrift om kontrollutvalg i kommuner og fylkeskommuner at kontrollutvalget skal utarbeide en plan for gjennomføring av forvaltningsrevisjon. Planen skal utarbeides minst en gang i valgperioden, og senest innen utgangen av året etter at kommunestyret er konstituert. Planen skal bygge på en overordnet analyse av kommunens virksomhet ut fra risiko- og vesentlighetsvurderinger.

På denne bakgrunn av den overordnede analysen og diskusjoner i kontrollutvalget, har kontrollutvalget satt opp en oversikt over områder som anbefales belyst nærmere. Konkrete problemstillinger blir lagt fram ved bestillingen.

2.2 Forslag til prosjekter

Områder	Forslag prosjekter (temaer)	Prioritet
IKT-sikkerhet	Tilganger/avganger, fysisk sikkerhet, sårbarhet osv.	2017
Miljøarbeidertjenesten/ samordning av tjenester	Om kommunen sikrer forsvarlig gjennomføring av personlig assistanse (ivareta egenomsorg og nødvendig tilsyn, bistand til aktivisering, bistand til opplæring for å opprettholde eller øke funksjons- og mestringsevne) for utviklingshemmede og at de får nødvendig helsehjelp mm.	2017- 2018 ①
Kommunens kultur og holdninger	Kompetanse, engasjement, etiske holdninger, serviceinnstilling, lærevillighet osv.	2018
Oppvekst	Skoleresultater, kompetanse i skolen (eventuelt fellesprosjekt med alle kommunene i regionen)	2018- 2019②
NAV sosial	Hvordan NAV Grue er organisert og styrt, hvordan fungerer organisasjons- og styringsmodellen, samt om hvilken effekt opprettelsen av kontoret har hatt for brukerne. Det kan også være aktuelt med en gjennomgang av grunnlaget for økonomisk sosialhjelp.	2019
Investeringsprosjekter	Styring, rapportering og evaluering (mindre prosjekt)	2020
Landbrukskontoret	Saksbehandling landbrukskontoret (mulig mindre prosjekt)	Reserve
Servicekontoret	Kompetanse og ressurser.	Reserve
Spesialundervisning	Eventuell oppfølging av et prosjekt fra 2011.	Reserve
Innkjøp	Lov om offentlige anskaffelser	Reserve

① Forbehold om at Statens helsetilsyn igangsetter undersøkelser på samme område.

② Avventer prosjektet «Kultur for læring» som skal gjennomføres i fylkets regi.

Etter de ressursene som er avsatt til forvaltningsrevisjon i Grue kommune, kan vi ikke forventet mer enn ett prosjekt pr. år. Det er derfor flere foreslått prosjekter enn det er ressurser til. Noen av prosjektene kan gjennomføres med litt færre ressurser (mindre prosjekter) slik at det kan gjennomføres flere på ett år. Hvis noen av prosjektene blir gjennomført i flere kommuner, vil også dette redusere tidsbruken for hver kommune og gi muligheter for flere prosjekter pr. år. Dette vurderes fortløpende, jf. også det som er sagt i pkt. 4.

Det er i plan for selskapskontroll (for perioden 2016-2019) foreslått følgende forvaltningsrevisjoner⁵:

Selskap	Kontroller	Kommentarer
Solør Renovasjon	• Forvaltningsrevisjon	Lov om offentlige anskaffelser
Glåmdal brannvesen IKS	• Forvaltningsrevisjon	Kompetanse og HMS

2.3 Gjennomføring og rapportering av forvaltningsrevisjonen


Etter at kommunestyret har vedtatt plan for forvaltningsrevisjon, vil kontrollutvalget sørge for å bestille forvaltningsrevisjon. Kontrollutvalget vedtar problemstillinger, prosjektplan og ressurser, og om det i så fall skal gjennomføres foranalyse. Bestillingen sendes Hedmark Revisjon IKS. Revisjonen skal levere revisjonsrapporter i henhold til den foretatte bestillingen og god kommunal revisjonsskikk på området (RSK 001⁶).

I tråd med forskrift om revisjon § 8 skal revisor rapportere fortløpende til kontrollutvalget om resultater av gjennomført forvaltningsrevisjon. Videre er kontrollutvalget pålagt ansvar for å rapportere til kommunestyret. Med mindre kommunestyret vedtar spesielle bestemmelser for når og hvordan denne rapporteringen skal foregå, er det opp til kontrollutvalget å finne en hensiktsmessig form og frekvens på dette. Rapport og resultater fra det enkelte forvaltningsrevisjonsprosjekt legges fortløpende frem for kommunestyret.

2.4 Endringer

Hvis forutsetningene skulle endre seg, kan kontrollutvalget gjøre endringer i planen. Årsaken til endringen rapporteres til kommunestyret.

Kirkenær, 25.10.16
Herdis Bragelien (sign.)
leder av kontrollutvalget


Torgun M. Bakken
sekretariatsleder

⁵ Forslag fra kontrollutvalgets side. I skrivende stund er ikke planen behandlet enda i kommunestyret.

⁶ Standard for forvaltningsrevisjon, fastsatt av Norges Kommunerevisorforbund 23.5.05 og gjort gjeldene som god kommunal revisjonsskikk for prosjekter fra 1. oktober 2005.

3 Overordnet analyse - overordnet perspektiv

Selve begrepet overordnet analyse indikerer at analysen må ta utgangspunktet i kommunens virksomhet på et overordnet plan. Selv om risiko- og vesentlighetsvurdering ideelt sett burde vært gjennomført i forhold til kommunens egne målformuleringer på enhetsnivå, blir ikke dette gjort i denne analysen, da dette blir for omfattende. Imidlertid er det i spørreskjemaet til kommunalsjefene/ etatslederne stilt spørsmål om gjennomfører egne risikovurderinger, og resultatet av denne vurderingen vil ligge som et bakgrunnstykke for analysen, jf. også det som er sagt innledningsvis under kap. 1.3 om risiko generelt.

Med utgangspunkt i kommuneloven § 1 kan kommunens virksomhet fra et slikt overordnet perspektiv deles inn i følgende fire kategorier:

- *legge til rette for et funksjonsdyktig kommunalt og fylkeskommunalt folkestyre*
- *stå for en rasjonell og effektiv forvaltning av de kommunale og fylkeskommunale fellesinteresser innenfor rammen av det nasjonale fellesskap*
- *bidra til en bærekraftig utvikling*
- *legge til rette for en tillitsskapende forvaltning som bygger på en høy etisk standard*

Med dette utgangspunktet kan det på et overordnet nivå være aktuelt å vurdere risiko og vesentlighet ut fra følgende fire perspektiver⁷:

3.1. Lokaldemokrati

Fungerer lokaldemokratiet som forutsatt i kommuneloven?

Risiko- og vesentlighetsvurderingene vil her for eksempel være knyttet til spørsmålet om i hvor stor grad administrasjonen realiserer vedtak fattet av folkevalgte organer, om sakene som legges fram for folkevalgte organer er tilfredsstillende utredet, og om kravene i forvaltningsloven og offentleglova overholdes. Vurderingene kan også gjelde spørsmålet om sakene legges fram på en måte som er tilpasset de folkevalgte som målgruppe. Dette blir vurdert under kap. 5.4.

3.2. Kommunal tjenesteproduksjon

Produserer kommunen de tjenestene innbyggerne har krav på, og skjer myndighetsutøvelse og produksjon på en rasjonell og effektiv måte?

Dette punktet innbefatter den kommunale myndighetsutøvelse og tjenesteproduksjon og gjelder kommunens ytelser overfor innbyggerne. Kravet til de kommunale tjenestene finnes nedfelt i ulike lover og forskrifter. Her vil det innenfor rammen av en overordnet analyse være aktuelt å vurdere risiko- og vesentlighet i forhold til om kommunen oppfyller de krav til myndighetsutøvelse og de ulike tjenestene som framgår av lovverket, både når det gjelder omfang og kvalitet, og om produksjonen skjer på en rasjonell og effektiv måte.

Det er under kap. 3.2 som vi finner det som vanligvis omfattes av begrepene innen forvaltningsrevisjon. Det er m.a.o. målsetting 2 som er utgangspunktet for vurderingen av tjenesteproduksjonen i kommunen. Dette vil være hovedfokuset i analysen. Den starter med en beskrivelse av Grue kommune med noen nøkkeltall og dens organisering, jf. kap. 4 og vurderingen går fram av kapittel 5.

⁷ Jf. veileder for overordnet analyse

3.3. Bærekraftig utvikling

Bidrar kommunen gjennom sin virksomhet til en bærekraftig utvikling?

Her vil risiko- og vesentlighetsvurderingen fokusere på kommunens virksomhet i et framtidrettet utviklingsperspektiv. Et sentralt spørsmål her er om kommunen har en beredskap i forhold til trender i befolkningsutviklingen og befolknings sammensetningen. Et annet viktig spørsmål er om kommunen oppfyller de pliktene de er pålagt i regelverket på miljøområdet. Her kan det være aktuelt å vurdere om kommunen tar grep for å møte og motvirke de miljø- og klimaendringene som er varslet. Viktig er også antakelser om nærings- og konjunkturutvikling og utviklingen i andre forhold som antas å ha betydning for kommunen.

Hva er nå bærekraftig utvikling? "Bærekraftig utvikling defineres ofte på samme måte som Brundtlandkommisjonen gjorde det i 1987, nemlig som en samfunnsutvikling som tilfredsstiller våre behov i dag uten å ødelegge framtidige generasjoners muligheter til å tilfredsstille sine behov eller ressursbruk, og som også tar hensyn til generasjonene som kommer etter oss. Bærekraftig utvikling omfatter to nøkkelmomenter, nemlig fattigdomsproblemet og miljøproblemene".⁸

Ettersom bærekraftig utvikling som regel er et mer nasjonalt anliggende, har ikke sekretariatsleder utredet dette temaet videre. Men miljø som sådan vil selvfølgelig være et tema som angår alle, også kommunal forvaltning. Miljørevisjon er et begrep som ikke er nytt, men som er lite gjennomført innen kommunal sektor. Noen har gjennomført forvaltningsrevisjon på dette området, men ikke mange. Selv om en eventuelt ikke velger å gjennomføre noe prosjekt på dette området i denne omgangen, kan vi vurdere om det er aktuelt å innlemme noen av aspektene i de øvrige prosjektene.

3.4. Tillitsskapende forvaltning

Har kommunen en tillitsskapende forvaltning som bygger på en høy etisk standard?

Her kan det være aktuelt å vurdere om kommunen har systemer for å sette i verk og følge opp tiltak for å sikre en høy etisk standard gjennom hele organisasjonen, for på den måten å skape tillit overfor kommunens innbyggere. Dette omtales noe nærmere under kap.5.5.

4 Grue kommune

4.1 Organisering

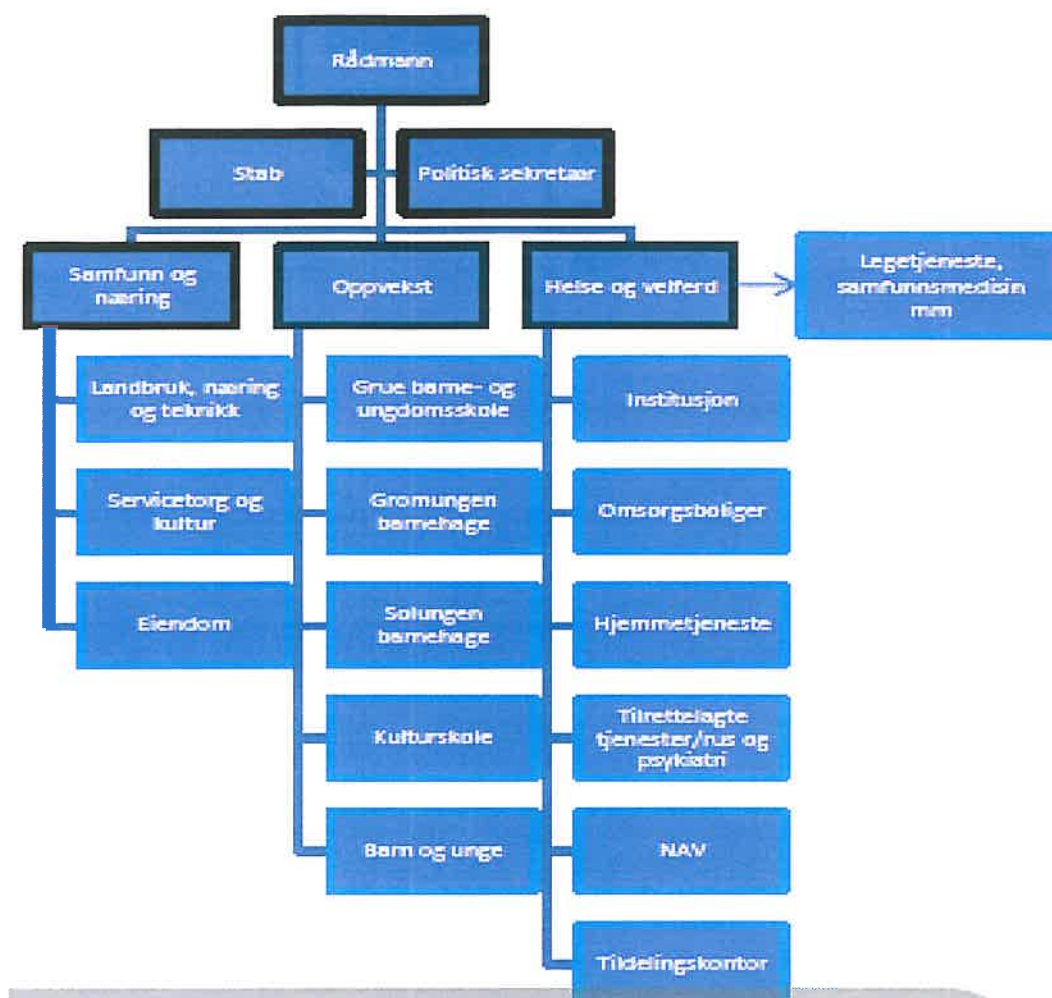
Pr. 31.12.15 hadde Grue kommune 333 årsverk⁹. Ved forrige overordnet analyse, pr. 31.12.11 hadde kommunen 375,94 årsverk (og i 2008 hadde kommunen 352,23 årsverk) Administrativt er kommunen organisert med rådmannen og 2 kommunalsjefer (som har rådmannsfunksjon) en for Oppvekst og en for Helse og Velferd. Samfunn og næring koordineres av rådmannen. Videre har kommunen stabsfunksjoner, politisk sekretariatet og 14 enheter med eget resultatansvar.

Kommunen har innførte balansert målstyring (BMS) med tilhørende styringskort. Kommunens visjon er «Livskraftig og levende», mens hovedmålet er «en befolkning i vekst og utvikling – nærhet, trygghet, kultur og kvalitet».

Den administrative organiseringen er gjengitt nedenfor (gjeldende fra 1.10.15):

⁸ http://no.wikipedia.org/wiki/B%C3%A6rekraftig_utvikling

⁹ jf. opplysninger fra kommunen



4.2 Kommunens økonomi

Som vi ser har kommunens økonomi variert en del i de siste årene, hvor 2013 var det mest utfordrende året, med negativt brutto driftsresultat, negativt netto driftsresultat og regnskapsmessig merforbruk. I 2014 var det også et regnskapsmessig merforbruk og et negativt netto driftsresultat, men et positivt brutto driftsresultat. Regnskapet for 2015 viser mer positive tall, først og fremst ved at sum driftsutgifter er redusert.

	Regnskap 2013	Regnskap 2014	Regnskap 2015
Sum driftsinntekter	389 107 427	392 301 933	392 189 787
Sum driftsutgifter	396 245 590	390 932 309	381 789 692
Brutto driftsresultat	-7 138 162	1 369 624	10 400 094
Netto driftsresultat	-15 586 420	-4 509 320	6 712 255
Regnskapsmessig mindreforbruk			3 680 228
Regnskapsmessig merforbruk	8 503 437	5 565 584	

Men noe av det som fortsatt skaper utfordring framover, er kommunens befolkningsutvikling, og her kommer Grue negativt ut. Befolkningsstørrelsen påvirker bl.a. rammetilskuddet fra staten.

Ifølge forskrift om finansforvaltning skal kommunen kvalitetssikre sin finansforvaltning. 41 % av lånegjelden er bundet opp i fastrentevilkår. Det vil si at kommunen er risikoutsatt for 59 % av gjelden hvis renten stiger, samtidig som at kommunen periodevis har hatt høyere renteutgifter på fastrentelånet, enn de ville hatt ved flytende rente. Kommunen vedtok nytt finansreglement i kommunestyret i 2013 og dette ble kvalitetssikret av Glåmdal Revisjon IKS. Nytt finansreglement var planlagt lagt fram høsten 2016, men vil antakelig bli noe forsinket. Rådmannen rapporterer i sin tertialrapport om finansforvaltningen.

KOSTRA

Når vi skal vurdere noen nøkkeltall¹⁴ ut fra KOSTRA, er det selvsagt mange å velge mellom. Vi har i denne sammenhengen plukket ut et par som gjengis i tabellen nedenfor. Tallene er hentet fra tabellnr. A1. Konsern - Finansielle nøkkeltall og adm., styring og fellesutg.- nivå 2. konsern.

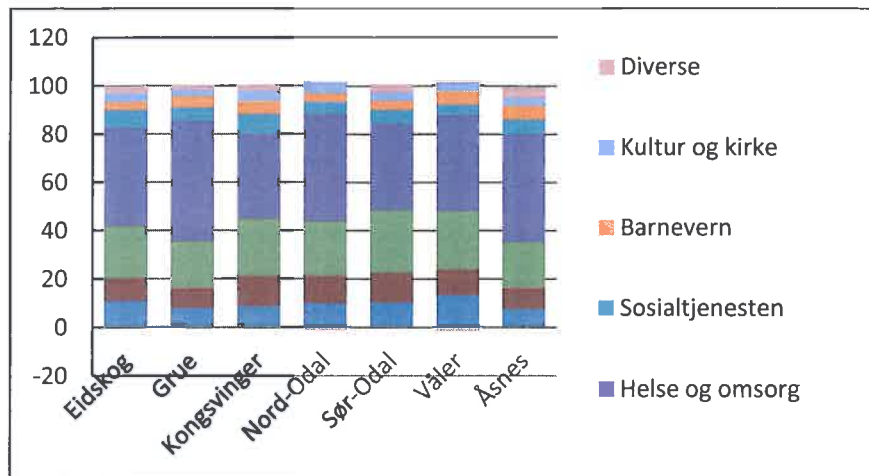
Nøkkeltall	Grue			KG 2 2015	Gj.snitt alle komm 2015	Gj.snitt landet.u Oslo 2015	Gj.snitt Hedmark 2015
	2013	2014	2015				
Brutto driftsresultat i prosent av brutto driftsinntekter	-1,1	0,8	3,4	1,4	2,3	2,5	3,2
Netto driftsutgifter i kroner per innbygger	58761	58967	57668	60043	52949	52346	52658

I tabellen ovenfor ser vi at tallet for *Brutto driftsresultat i prosent av brutto driftsinntekter* for Grue ligger høyere enn de øvrige i sammenligningsgruppen i 2015. 2013 og delvis 2014 var svakere år for Grue i forhold til de øvrige årene. *Netto driftsutgifter pr innbygger* var ganske like i 2013 og 2014, men har gått noe ned i 2015. Grue ligger i 2015 høyere enn gjennomsnittet i Hedmark og landet u Oslo, men lavere en kommunegruppe 2.

Vi viser til kommunens årsregnskap og årsberetning for nærmere opplysninger om kommunen. Tabellen og diagrammet under viser prosentvis fordeling etter netto driftsutgifter for 2015. For sammenligningens skyld har vi også tatt med de øvrige kommunene i distriktet.

Netto driftsutgifter	Eidskog	Grue	Kongs- vinger	Nord- Odal	Sør- Odal	Våler	Åsnes
Administrasjon og styring	11	8	8,7	9,9	10,3	13,5	7,7
Barnehage	9,6	8,5	12,7	11,5	12,5	10,7	8,9
Grunnskoleopplæring	21,4	19	23,5	22,4	25,8	24	18,7
Helse og omsorg	41	50,5	35,5	44,8	36,2	40,1	45,3
Sosialtjenesten	7,3	5,3	8,3	4,9	5,5	4,2	5,7
Barnevern	3,2	4,6	5	3,5	3,8	5,5	5,7
Kultur og kirke	3,8	2,9	4,9	4,8	3,6	3,7	3,6
Diverse	2,7	1,5	2,1	-1,2	3,2	-1,5	3,9
	100	100,3	100,7	100,6	100,9	102,2	99,5

¹⁴ Når vi bruker sammenligningstall for KOSTRA-rapportering, så er alle kommunene i landet samlet i forskjellige kommunegrupper (KG). Dette skal da være kommuner som er sammenlignbare. Grue tilhører kommunegruppe 2. Hvilke andre kommuner som tilhører kommunegruppe 2, går fram av vedlegg 3. Tabellene viser også to kolonner med landsgjennomsnitt, dvs. både med og uten Oslo. Snittet uten Oslo vises fordi Osloregnskapet omfatter både kommunale og fylkeskommunale funksjoner, slik at tallene ikke alltid blir sammenliknbare. For enkelte økonomiske nøkkeltall slår dette så kraftig ut at gjennomsnitt inkludert Oslo er prikket (dvs. uten tall).



Størsteparten av kommunens netto driftsutgifter går til skole og helse- og omsorg. For Grue sin del utgjør netto driftsutgifter for skole 19 % og helse/omsorg 50,5 %. Grue og Åsnes bruker minst på grunnskole blant kommune i regionen og Grue bruker mest av kommunene på helse og omsorg. For områder der utgiftene i all hovedsak dekkes av brukerbetaling, for eksempel vann, avløp og renovasjon, gir oversikten liten informasjon om ressursbruken. Disse postene ligger i **Diverse**, sammen med samferdsel, næring, bolig og brann- og ulykkesvern. Grue ligger nest lavest i forhold til de øvrige kommunene når det gjelder administrasjon og styring

4.3 Tjenester

Som nevnt under kap. 1.4 Kilder ovenfor, har vi også vært inne på ”Kommunebarometeret”, som er ”Kommunal Rapport” sin rangering av de kommunale tjenestene etter sammenstilling av en rekke KOSTRA-tall¹⁵. Dessverre har vi ikke tilgang til alle analysene som dette verktøyet gir¹⁶, så det er bare på et overordnet nivå vi angir noen tall. Det er vanskelig å vite hvor mye vekt en skal legge på dette, ettersom vi ikke har full oversikt over hva som ligger i grunnlaget. Men sammen med andre vurderinger, kan dette kanskje gi en pekepinn på situasjonen i Grue.

Her er en oversikt over rangeringen for alle kommunene i regionen.

Knr	Kommune	Gruppe	Totaltabellen	Rang uten hensyn til korrigeret inntekt	Korrigeret inntekt (100 = snitt)	Rang fylke
402	Kongsvinger	G08	249	334	92,7	18
418	Nord-Odal	G10	261	323	96,8	20
419	Sør-Odal	G07	260	333	94,5	19
420	Eidskog	G11	314	362	95,5	21
423	Grue	G02	248	313	96,7	17
425	Åsnes	G11	234	325	93,6	16
426	Våler (Hedm.)	G02	172	236	96,9	12

Totalt sett har Grue en bedre plassering enn ved den forrige analyse som vil la fram i 2012, da Grue lå på 276 plass. På Kommunebarometeret står det følgende korte analyse for Grue¹⁷:

¹⁵ Hovedelementet i Kommunebarometeret er en konkret analyse av hvordan den enkelte kommunen presterer målt mot resten av Kommune-Norge innen de 124 nøkkeltallene fordelt på 12 sektorer som utgjør Kommunebarometeret. Analysen er solid, men gir likevel et lettfattelig bilde av kommunen..

¹⁶ Det kreves abonnement for å få en slik tilgang, og det har vi foreløpig ikke prioritert å skaffe oss.

¹⁷ <http://kommunebarometeret.no/nav/423>

Grue er på 248. plass i Kommunebarometeret 2016 fra Kommunal Rapport. I totaltabellen - men bare der - justerer vi for økonomiske rammebetingelser. Profilen er litt svakere enn normalen i Kommune-Norge. Kommuner som havner i toppen av barometeret har generelt klart flere gode plasseringer enn andre, men det er ikke slik at enkelte kommuner er i toppen på alle områder, mens andre er helt i bunn. I snitt har en kommune like mange gode som svake plasseringer. Det er den totalt miksen som avgjør plasseringen. En kommune som får en svak plassering har ikke nødvendigvis dårlige tjenester og er ikke et dårlig sted å bo. Poenget er at kommunen sannsynligvis har noe å lære av liknende kommuner som ligger i toppen av den samme tabellen. Hvis vi ser bort fra kommunenes ulike økonomiske utgangspunkt, kommer Grue på en 313. plass. Nøkkeltallene er omtrent som forventet ut fra korrigert inntektsnivå.

Vi tar også med en annen vurdering av kommunal tjenesteproduksjon, og det er ”Produksjonsindeksen for kommunene”, som ligger på Kommunal- og regionaldepartementets side¹⁸. Tallene er for 2014. Nedenfor er en oversikt over kommunene i regionen. Tallene angir avvik fra landsgjennomsnittet. En nærmere beskrivelse av produksjonsindeksen finnes i «Rapport fra Det tekniske beregningsutvalg for kommunal og fylkeskommunal økonomi» (KMD, november 2015).

Produksjonsindekser, frie inntekter per innbygger korrigert for variasjoner i utgiftsbehov, og netto driftsresultat. Landsgjennomsnitt=100 for produksjonsindeksene og korrigert inntekt. Netto driftsresultat oppgitt i prosent av samlede driftsinntekter. Tall fra 2014

Kommune	Barneh.	Gr.skole	Helse	Pl/oms.	Barnev.	Sosial	Kultur	Samlet	Korr. innt.	Netto dr.res.
Kongsvinger	95,7	98,9	87,4	96,4	131,5	122,2	65,9	98,0	95,4	0,9
Nord-Odal	99,1	93,5	93,3	97,4	118,7	131,2	66,6	97,9	97,8	3,1
Sør-Odal	107,3	105,7	101,4	95,9	121,4	131,0	64,8	102,4	98,4	-0,7
Eidskog	104,4	93,8	101,2	106,9	156,1	134,0	35,3	102,9	100,8	0,0
Grue	99,4	91,9	92,4	102,1	137,3	133,3	47,1	99,1	101,5	-1,1
Åsnes	105,5	97,7	111,1	105,9	132,5	141,6	50,8	104,5	98,4	-1,0
Våler	94,4	99,6	113,5	107,8	118,9	134,4	98,4	105,4	101,7	1,9

Ut fra disse tallene (tallene satt opp i et diagram ligger som vedlegg 4) ligger Grue omtrent på landsgjennomsnittet totalt, men det er grunnskole, kulturtjenester og helse som trekker ned.

Kommunen gjennomfører brukerundersøkelser på skolesektoren hvert år. Det gjennomføres også brukerundersøkelser jevnlig i barnehage og omsorgsboliger, og det er planlagt på sykehjemmet. Det gjennomføres medarbeiderundersøkelser annethvert år.

Det er også nylig blitt publisert (oktober 2016) Forbrukerrådets kommunetester. Ut fra disse tallene har Grue kommunen noen utfordringer. For pleie og omsorg og informasjonstjenester var det en oppgang fra forrige måling, for de øvrige tjenestene var det en nedgang. Metoden for undersøkelsen er det som kalles «mystery shopping» – dvs. «mystery calling, mystery mailing og nettsjekk». Det står på hjemmesiden til Forbrukerrådet at «Testmedarbeidere har utgitt seg for å være privatpersoner og deretter henvendt seg til samtlige kommuner i Norge på e-post, telefon og via kommunenes nettsider». Det er flere som har innvendinger mot undersøkelsen og den må nok tas med en klype salt. Det er viktig å presisere at undersøkelsen ikke måler kvaliteten på selve tjenestene. Ytterligere opplysninger finnes på <http://www.forbrukerradet.no/kommunetesten/#/kommune/423>.

¹⁸ Produksjonsindeksen er et samlemål for kommunenes tjenestetilbud basert på produksjonsindikatorer for utvalgte sektorer og sier noe om nivået på produksjonen i forhold til størrelsen på målgruppen for tjenestene. Indeksen gir slik et bilde av hvordan nivået på tjenestene er i en kommune sammenlignet med andre kommuner. Den produksjonsindeksen som beregnes er basert på delindekser for barnehage, grunnskole, primærhelsetjeneste, pleie og omsorg, barnevern, sosialkontortjenester og kultur. De øvrige sektorer (administrasjon, teknisk sektor, samferdsel, bolig og næring) er utelatt fordi det er vanskelig å finne gode indikatorer på tjenesteproduksjonen. De tjenestene som er inkludert i totalindeksen utgjorde om lag 73 prosent av kommunenes brutto driftsutgifter i 2014.

4.4 Intern kontroll og etisk fokus

Rådmannen har i årsrapporten for 2015 beskrevet kommunens interne kontroll, i tråd med kommuneloven § 48 nr. 5. Kommunen benytter et elektronisk kvalitetssystem kalt IKKS, som også omfatter en avvikssystem. Kommunens økonomireglement ble vedtatt i 2013. Kommunen deltar i det interkommunale innkjøps samarbeidet RIIG.

Grue kommune har vedtatt egne etiske retningslinjer som er gjengitt i kommunens årsrapport for 2015.

4.5 Eksternt tilsyn

Rådmannen har i sin årsrapport for 2015 en oversikt over alle eksterne tilsyn (som oftest statlig tilsyn) gjennomført i 2015. Rapporter fra statlig tilsyn blir ikke lagt fram for kommunestyret, men blir omtalt i kommunens årsberetning.

I 2016 har kommunen hatt følgende tilsyn:

- Statsarkivet har hatt tilsyn med arkivholdet i Grue kommune, endelig tilsynsrapport 24.5.16. Statsarkivet har flere bemerkninger i sin rapport.
- Samfunnsmedisin i Solør har hatt tilsyn med Grue alders- og sykehjem – Rapport fra tilsyn med universell utforming, datert 2.2.16. Det er også her gitt en del merknader.

4.6 Tidligere revisjonsrapporter

Det ble i forrige planperiode lagt fram følgende rapporter:

- 2012 Gjennomgang av kommunens definering av kostraarter og kostrafunksjoner mm.
- 2013 Brukerbetalinger på omsorgsboliger basert på driftsprinsipper av 2004
- 2014 Brukerperspektiv/tillitsskapende forvaltning.
- 2015 Undersøkelse knytte til intern kontroll kjøkken (sykehjemmet).

Det er i 2016 bestilt en forvaltningsrevisjon for alle kommunene i regionen, knyttet til samhandlingsreformen, som blir lagt fram i 2017.

5 Vurderinger - risiko og vesentlighet

Som nevnt innledningsvis, har vi valgt et overordnet perspektiv på vår tilnærming til risiko- og vesentlighetsvurderingene. De risikovurderinger som gjøres under de forskjellige områdene, er en *samlet vurdering* basert på de kildene som går fram av kap. 1.4. Det vil derfor ikke gå fram hva som hver enkelt person har sagt. Alle tjenesteområdene/enhetene under hver enkelt virksomhet vil ikke bli vurdert, det foretas et utvalg bl.a. på bakgrunn av vesentlighet.

Vi har delt vår gjennomgang i Helse og velferd (5.1) Oppvekst (5.2), Samfunn og næring (5.3), Stabsfunksjoner og rådmannskontor (5.4) samt Andre overordnede perspektiver og fellesprosjekter (5.5). Regnskapstall og kostratall knyttet til hvert enkelt område/enhet ligger i vedlegg 1.

I sitt høringsnotat skriver rådmannen følgende om kommunens utfordringer: I planstrategien so nå er ute på høring har administrasjonen pekt ut tre områder som er de viktigste for Grue kommune å ha

fokus på framover: Befolkningsutvikling- og sammensetning, omstillingsevne og utviklings- og innovasjonsfokus.»

5.1 Helse og velferd

Under dette området finner vi bl.a.:

- Institusjon, omsorgsboliger, hjemmetjenester, tilrettelagte tjenester/rus og psykiatri og NAV sosial og tildelingskontor.

Pleie om omsorg

Generelt ligger Grue høyt i kostnader til pleie om omsorg, spesielt på hjemmetjenester, dette viser også kostratallene i vedlegg 1. Pleie og omsorg har også slitt med regnskapsmessig merforbruk de senere årene, men har i 2015 en nedgang i utgifter fra 2014. I forhold til produksjonsindeksen (kap. 4.3) ligger Grue over gjennomsnittet på pleie og omsorg. Grue kommune ligger høyere enn de øvrige i sammenligningsgruppen på andel av innbyggere 80 år og over, som har bolig med heldøgns bemanning, mens de ligger lavt i forhold til plasser i institusjon i prosent av innbyggere over 80 år, jf. kostra i vedlegg 1. Kommunen har hatt tilsyn fra fylkesmannen vedrørende bl.a. overbelegg på sykehjemmet.

Område/oppgave	Vurdering av risiko <ul style="list-style-type: none">▪ Overholdelse av lover og bestemmelser▪ Økonomi▪ Produktivitet▪ Måloppnåelse	Risikoreduserende tiltak	Vesentlighet
Institusjonsplasser Hjemmetjenester	Overbelegg sykehjem og stor belastning på hjemmetjenester. Høye kostnader/overforbruk. Mangler kompetanse, spesielt på sykepleiere. Høyt sykefravær, vikarbruk Avvikssystemet følges ikke godt nok.	Det er bygget flere sykehjemsplasser. Omstrukturering av omsorgssektoren	Dette er et vesentlig område, både ut fra et brukerperspektiv, medarbeiderperspektiv, kommunes økonomi og politisk perspektiv.

Samlet vurdering:

Samhandlingsreformen (innført i 2012 gjennom to lover)¹⁹ er en del av helse og omsorg, og som det er knyttet mye risiko til, men på dette området er det bestilt en forvaltningsrevisjon som skal leveres 2017.

Ettersom det har vært mye fokus på omsorgssektoren i Grue, tilsier dette at det vil være et behov for å gjennomføre en forvaltningsrevisjon. Men det har vært omstruktureringer og ombygginger, så dette tilsier at det kan være mest aktuelt å avvente en gjennomgang til eks. 2018-2019.

Tilrettelagte tjenester/rus og psykiatri og helse

Tilrettelagte tjenester for voksne har et merforbruk i forhold til justert budsjett 2015, mens det er en nedgang fra regnskap 2014. Netto driftsutgifter pr. innbygger til helsetjenesten ligger lavere i Grue enn i de øvrige i sammenligningsgruppen, men Grue ligger litt høyere pr. innbygger til forebyggende helse, men allikevel under snittet i Hedmark. For netto driftsutgifter til skolehelse pr. innbygger 0-5 år, ligger Grue høyere enn de øvrige i sammenligningsgruppen. Det er ingen kostratall for miljøarbeidertjenesten.

¹⁹Folkehelseloven (regulerer langsiktig og systematisk folkehelsearbeid på alle forvaltningsnivåer) og Helse- og omsorgstjenesteloven (skal sikre bedre samhandling innad i kommunene, og mellom spesialisthelsetjenesten og den kommunale helse- og omsorgstjenesten)

På helseområdet ligger Grue under på produksjonsindeksen, jf. kap. 4.3.

Første januar 2012 trådte lov om folkehelsearbeid i kraft. Folkehelseprofilen²⁰ er et bidrag til fylkets arbeid med å skaffe seg oversikt over helsetilstanden i fylket og oppgaven med å understøtte folkehelsearbeidet i kommunene. For nærmere opplysninger, se vedlegg 5. Grue kommune kommer godt ut når det gjelder elever som trives på skolen (jf. også vedlegg 1 og skoleresultater). I tillegg kommer Grue godt ut når det gjelder legemiddelbrukere psykisk lidelser og antibiotika. På de øvrige parameterne ligger Grue likt med gjennomsnittet eller under.

Område/oppgave	Vurdering av risiko <ul style="list-style-type: none"> ▪ Overholdelse av lover og bestemmelser ▪ Økonomi ▪ Produktivitet ▪ Måloppnåelse 	Risikoreduserende tiltak	Vesentlighet
Miljøarbeidertjenesten/ mennesker med utviklingshemming	Statens helsetilsyn har i 2016 gjennomført et landsomfattende tilsyn knyttet til tilrettelagte tjenester. Grue er ikke undersøkt. De fleste av kommunene som er undersøkt, har store mangler på området.	Vi har ingen informasjon om dette.	Dette er et vesentlig område ut fra et brukerperspektiv, for en gruppe som kanskje ikke er så gode til å ivareta sine egne interesser.
Samordning av tjenester	Dette gjelder spesielt tiltak for funksjonshemmede og helse- og sosialtjenester. Vi har ikke undersøkt dette nærmere, men fylkesmannen har hatt fokus på dette området tidligere, og vi antar at dette er et område som er komplisert og utfordrende. Det er bestandig en viss risiko for at noen faller mellom to stoler, eller at tjenester ikke gis på grunn av mangel på kommunikasjon	Vi har ingen informasjon om dette.	Dette er et vesentlig område ut fra et brukerperspektiv, for en gruppe som kanskje ikke er så gode til å ivareta sine egne interesser.
Psykiatri	Det er flere som mener dette er et vanskelig område å få til gode nok tjenester på. Det kreves store ressurser i en kommune å håndtere dette. Jf. også det som er sagt ovenfor ifbm. samhandlingsreformen.	Vi har ingen informasjon om dette.	Dette er et vesentlig område ut fra et brukerperspektiv, men som også kan få store økonomiske konsekvenser for kommunen.
<p>Samlet vurdering: Jf. det som er sagt ovenfor om samhandlingsreformen. Fra 2017 skal psykiatritjenesten innlemmes i denne ordningen. Vi har ingen direkte risikovurderinger av dette området, bare generell risiko. En vurdering av risikoen ved psykiatri bør tas i forbindelse med en revidering av plan for FR om to år. Det kan likevel være nyttig med en tilsvarende gjennomgang som Statens helsetilsyn har gjennomført i forhold til mennesker med utviklingshemming.</p>			

NAV sosial

På NAV er det i 2015 et merforbruk på kr 639 439 i forhold til justert budsjett, men det er en nedgang fra regnskap 2014. I forhold til kostratall skiller ikke Grue seg ut i nevneverdig grad. På produksjonsindeksen (kap. 4.3) ligger Grue over gjennomsnittet på sosial.

²⁰ <http://khp.fhi.no/PDFVindu.aspx?Nr=0423&sp=1&PDFaar=2016>

Område/oppgave	Vurdering av risiko <ul style="list-style-type: none"> ▪ Overholdelse av lover og bestemmelser ▪ Økonomi ▪ Produktivitet ▪ Måloppnåelse 	Risikoreduserende tiltak	Vesentlighet
NAV sosial i samarbeid med NAV stat.	Spørsmålet som stilles er i hvilken grad har NAV en organisering som er tjenlig for å løse de kommunale oppgavene kontoret har fått ansvar for? Det kan handle om styringsdialoger, rutiner, samarbeid og koordinering, samt håndtering av eventuelle målkonflikter og kulturforskjeller. Og ikke minst, er denne organiseringen en fordel for brukerne?	Vi har ingen informasjon om dette.	Dette er et vesentlig område ut fra et brukerperspektiv, men som også kan få store økonomiske konsekvenser for kommunen.
Tjenester	Selv om ikke tallene gir noen spesielle indikasjoner for behov for nærmere undersøkelser, så har vi en risiko for at kommunen ikke leverer lovpålagt tjeneste og med det, følger fare for rettssikkerheten og for rettssaker. Korrekt saksbehandling og dokumentasjon er også viktige stikkord her..	Vi har ingen informasjon om dette.	Dette er et vesentlig område ut fra et brukerperspektiv, men som også kan få store økonomiske konsekvenser for kommunen.
<p>Samlet vurdering: Sosial er et «lukket område», naturlig nok. Vi har ikke så mange opplysninger om hvordan den interne kontrollen fungerer eller hvordan saksbehandlingen foregår. NAV sosial er et område som bør undersøkes nærmere, ettersom det ikke er gjennomført noen forvaltningsrevisjon på dette området tidligere.</p>			

5.2 Oppvekst

Under dette området finner vi enhetene:

- Gromungen barnehage, Solungen barnehage, Grue barne- og ungdomsskole, Finnskogen oppvekstsenter, Grue kulturskole, bibliotek, barn- og ungdomsråd og fritidsklubb.
- Fra 1. juni 2009 ble barneverntjenestene i Grue, Åsnes og Våler en felles tjeneste lokalisert i rådhuset på Flisa. Det heter Solør **barneverntjeneste** og er et vertskommunesamarbeid hvor Åsnes er vertskommune. Vi tar med opplysninger om barnevernet under dette punktet.
- Solør PPT (**pedagogisk/psykologisk** tjeneste) (Grue og Åsnes, Åsnes er kontorkommune). Dette området belyses ikke nærmere i denne analysen
- Glåmdal interkommunale **voksenopplæring** IKS (GIV-IKS) eies av Hedmark fylkeskommune og kommunene Kongsvinger, Eidskog, Grue, Våler, Sør-Odal og Nord-Odal. Dette området belyses ikke nærmere i denne analysen

Barnehager

Det er i 2015 et mindreforbruk på Gromungen barnehage og et merforbruk på Solungen barnehage i forhold til justert budsjett 2015. Gromungen har en nedgang fra regnskap 2014, mens Solungen har en økning. Barnehager ligger over gjennomsnittet på produksjonsindeksen, jf. kap. 4.3. Andelen barn med barnehageplass ligger noe lavere enn de øvrige i sammenligningsgruppen, og har men hat hatt en liten oppgang siden 2013, jf. vedlegg 1. Netto driftsutgifter pr innbygger 1-5 år er høyere i Grue enn

de øvrige i sammenligningsgruppen. Brukertilfredshet i barnehager (jf. rådmannens årsberetning for 2015) er høy. Alle styrere og pedagogiske ledere har godkjent barnehagelærerutdanning. Ut fra nøkkeltallene er det ingen spesielle signaler om at det er behov for forvaltningsrevisjon i de kommunale barnehagene. Ut fra en helhetsvurdering, så vil det ikke bli foreslått noe prosjekt på dette området i denne omgangen.

Grunnskole

I forhold til justert budsjett 2015, er det et mindreforbruk på dette området og det er også en nedgang fra regnskap 2014. Ut fra kostratallene ligger Grue kommune i 2015 lavere enn de øvrige i sammenligningsgruppen på andel spesialundervisning, andel elever med 100 % plass i SFO og andel avtalte årsverk. Men andel av elever som får spesialundervisning er høyere i Grue enn de øvrige i sammenligningsgruppen. Utgifter til skoleskyss er mye høyere i Grue enn de øvrige i sammenligningsgruppen, og når det gjelder netto driftsutgifter til skolefritidstilbud pr. innbygger, ligger Grue noe høyere enn de øvrige. Grue ligger høyere enn Hedmark og landet på korrigerte brutto driftsutgifter pr. elev, men lavere enn kommunegruppe 2.

Grunnskole kommer forholdsvis dårlig ut på produksjonsindeksen, jf. kap. 4.3. I forhold til grunnskolepoeng (jf. skoleporten og vedlegg 1) ligger Grue tredje sist på resultatet i 2015-2016 i forhold til nasjonalt, Hedmark og de øvrige kommunene i distriktet. Det er også en nedgang fra 2011-2013, men en oppgang igjen siden 2013-2015. Fra oversikten over standpunktkarakter 10 klasse, ser vi at Grue ligger under Hedmark og nasjonalt de alle fagene unntatt norsk sidemål, hvor de ligger over Hedmark. Når det gjelder elevundersøkelsen, så har mobbing en positiv verdi i Grue. Grue ligger også godt an på flere av de andre indikatorene. Grue ligger litt under Hedmark og nasjonalt på vurdering for læring, mestring, faglig utfordring og læringskultur.

Område/oppgave	Vurdering av risiko <ul style="list-style-type: none">▪ Overholdelse av lover og bestemmelser▪ Økonomi▪ Produktivitet▪ Måloppnåelse	Risikoreducerende tiltak	Vesentlighet
Skoleresultater	Eleven får ikke den undervisningen som de har krav på. Lave grunnskolepoeng, lave standpunktkarakterer 10 klasse.	Andel lærere med universitets-/høgskoleutdanning og pedagogisk utdanning er høyere i Grue enn i Hedmark, landet og KG 2. Grue har ikke spesielt lave tall på driftsutgifter pr. elev.	Dette er et vesentlig område, både ut fra et brukerperspektiv, medarbeiderperspektiv, kommunes økonomi og politiske perspektiv.
Spesialundervisning	Det er en risiko at de som trenger spesialundervisning/korrekt saksbehandling. Risiko for rettssaker mot kommunen i ettertid.	Grue skiller seg ikke vesentlig ut på kostratallene for spesialundervisning.	Dette er et vesentlig område, både ut fra et brukerperspektiv og kommunes økonomi.
Samlet vurdering: Ut fra de få resultatene vi har tatt ut, ligger ikke Grue blant de beste. Det å undersøke årsakene til dette, kan være et aktuelt prosjekt. Saksbehandling spesialundervisning kan også være et aktuelt prosjekt.			

Kulturskole/kulturtilbud for barn

For dette området har vi ikke vurdert noen prosjekter, selv om kultur generelt scorer veldig lavt på produksjonsindeksen (jf. kap. 4.3.). Samlet sett er det ikke et vesentlig område for kommunen, selv om kulturtilbud for barn og unge kan være viktige tiltak for barns oppvekstmiljø.

Barnevern

Barnevern scorer høyt på produksjonsindeksen (jf. kap. 4.3). Utgiftene til barnevern har også økt betraktelig spesielt etter at det ble et interkommunalt samarbeid, men er redusert noe fra 2014 til 2015. Det meste er lovpålagte tjenester. Rettssikkerheten til den enkelte personen og risikoen for rettsaker mot kommunen vil kunne være aktuelle temaer. Korrekt og tilstrekkelig saksbehandling og dokumentasjon er viktige stikkord i denne forbindelsen. Barnevernssaker er også belastende både for saksbehandler og for de som er klienter.

Kontrollutvalget i Grue kan ikke direkte be om forvaltningsrevisjon av barneverntjenesten. Det er kontrollutvalget i Åsnes som har tilsynsfunksjonen for dette vertskommunesamarbeidet. Grue må i så fall henstille til Åsnes om at det legges opp til en bestilling her. Det ble i 2015 gjennomført en forvaltningsrevisjon i barnevernet, først og fremst knyttet til organiseringen.

5.3 Samfunn og næring

Under dette området finner vi:

- Servicetorg og kultur
 - Eiendom, drift og vedlikehold av bygg og eiendommer, renhold, vaskeri og kjøkken.
 - Landbruk, næring og teknikk.
-
- Solør Renovasjon IKS (SOR IKS) et interkommunalt selskap som administrerer driften av **renovasjonsordningen** i Grue, Våler og Åsnes. Eventuell forvaltningsrevisjon i dette selskapet må bestilles gjennom plan for selskapskontroll.
 - Glåmdal interkommunale vann- og avløpsseksler IKS (GIVAS IKS) er et interkommunalt selskap som administrerer driften av **vann- og avløpssektoren** i Grue og Kongsvinger. Eventuell forvaltningsrevisjon i dette selskapet må bestilles gjennom plan for selskapskontroll.
 - Glåmdal Brannvesen IKS (GBI) interkommunalt selskap som administrerer driften av **brann- og feiersektoren** i Grue og Kongsvinger. Eventuell forvaltningsrevisjon i dette selskapet må bestilles gjennom plan for selskapskontroll.

Servicetorg og kultur

Grue har et lite merforbruk på servicetorg og kultur 2015 i forhold til justert budsjett 2015, og det er en liten økning fra 2015.

Område/opp-gave	Vurdering av risiko <ul style="list-style-type: none">▪ Overholdelse av lover og bestemmelser▪ Økonomi▪ Produktivitet▪ Måloppnåelse	Risikoreduserende tiltak	Vesentlighet
Servicekontor	Manglende kompetanse på servicekontoret. Manglende ressurser («kø») Serviceinnstilling Informasjon/kommunikasjon Arkivering og journalføring	Det er avholdt kurs om off.loven og forv.loven. Ellers ingen direkte informasjon om tiltak.	Dette er et vesentlig område, både ut fra et brukerperspektiv og politiske perspektiv.

Samlet vurdering:

Det ble gjennomført en forvaltningsrevisjon i 2014, knyttet til brukerperspektiv bl.a. på servicetorget, bl.a. hvordan innbyggerne ble møtt. Kommunen kom bra ut av denne undersøkelsen, men journalføring av e-poster kan være noe mangelfullt. I tillegg har kommunen nettopp hatt eksternt tilsyn knyttet arkiv. Ettersom dette er et vesentlig område, kan det være aktuelt med en forvaltningsrevisjon knyttet til journalføring, arkivering og bruk av offentlighetsloven.

Eiendom

Eiendom har et merforbruk på vel 479 000 kroner i forhold til justert budsjett 2015. I forhold til regnskap 2014 er det en nedgang. Eiendom er et vesentlig område med store tall, men Grue ligger lavere enn i de øvrige i sammenligningsgruppen på alle måltallene, se vedlegg 1

Område/oppgave	Vurdering av risiko <ul style="list-style-type: none"> ▪ Overholdelse av lover og bestemmelser ▪ Økonomi ▪ Produktivitet ▪ Måloppnåelse 	Risikoreducerende tiltak	Vesentlighet
Eiendom	Manglende vedlikehold av kommunale eiendommer.	Ingen tiltak	Dette er et vesentlig område ut fra kommunens økonomi.

Samlet vurdering:

Manglende vedlikehold av eiendommer er et område som også har versert i riksmidia på grunn av manglende vedlikehold av kommunens eiendommer. KOSTRA-tallene viser at Grue har lave tall på dette området, noe som kan tilsi at Grue, som mange andre steder i landet, ikke er flinke nok til å ivareta sine eiendommer. Det har i de siste årene, ikke minst gjennom NOU 2004:22²¹ om *Velholdte bygninger gir mer til alle - Om eiendomsforvaltningen i kommunesektoren*, vært stor offentlig oppmerksomhet rettet mot manglende vedlikehold av den offentlige bygningsmassen. Det er kommunenes dilemma - et stort vedlikeholdsetterslep og begrensede økonomiske rammer. Det kan være aktuelt med en forvaltningsrevisjon på dette området.

Landbruk, næring og teknikk

Det er et merforbruk for regnskap 2015 i forhold til justert budsjett 2015 på dette området. Grue ligger lavere de øvrige i tabellen på de fleste områder innen byggesak og plan, men har lengre saksbehandlingstid på byggesaker med 3 ukers frist.

Grue bruker hovedsakelig en god del mer på tilrettelegging og bistand for næringslivet, landbruksforvaltning og landbruksbasert næringsutvikling pr. innbygger, enn de øvrige i sammenligningsgruppen.

Område/oppgave	Vurdering av risiko <ul style="list-style-type: none"> ▪ Overholdelse av lover og bestemmelser ▪ Økonomi ▪ Produktivitet ▪ Måloppnåelse 	Risikoreducerende tiltak	Vesentlighet
Saksbehandling teknisk	Lang saksbehandlingstid. Forskjellsbehandling.	Ingen konkrete tiltak.	Dette er et vesentlig område, både ut fra et brukerperspektiv og politiske perspektiv.

Samlet vurdering:

Det ble gjennomført en forvaltningsrevisjon i 2014, knyttet til brukerperspektiv og tillitsskapende

²¹ <http://www.regjeringen.no/nb/dep/krd/dok/NOUer/2004/NOU-2004-22.html?id=387767>

forvaltning, med bl.a. undersøkelser knyttet til teknisk saksbehandling. Kommunen kom bra ut av denne undersøkelsen. Det ser derfor ikke ut til at det er behov for en undersøkelse på dette området nå.

Tjenester VAR, samferdsel og brann/beredskap

Når det gjelder utgifter, så er ikke disse tatt med her, heller ikke inntekter. Vann og avløp skal leveres til selvkost, og dette blir omtalt i eget avsnitt nedenfor.

71,9 % av kommunens innbyggere er tilknyttet kommunalt vannverk. Alle har installert vannmåler. Det er langt flere som er tilknyttet kommunal avløpstjenester i Grue.

I forhold til samferdsel, bruker Grue litt mindre på samferdsel enn de øvrige i sammenligningsgruppen.

Område/oppgave	Vurdering av risiko <ul style="list-style-type: none"> ▪ Overholdelse av lover og bestemmelser ▪ Økonomi ▪ Produktivitet ▪ Måloppnåelse 	Risikoreduserende tiltak	Vesentlighet
Selvkost	Overholdelse av lover og bestemmelser knyttet til selvkost	Kommunen har selvkostregnskap som note til årsregnskapet.	Dette er et vesentlig område, både ut fra et brukerperspektiv, kommunens økonomi og politiske perspektiv.
<p>Samlet vurdering: Dette er et område som stadig er i medias søkelys. Området har også et komplisert regelverk og krever også gode systemer for å følge opp selvkostregnskapene. Det er ikke noe som tilsier at Grue kommer spesielt dårlig ut i denne vurderingen, men en grunnleggende gjennomgang av selvkostregnskapene kan være et aktuelt prosjekt i Grue, som i de fleste andre kommunene, nettopp for å sikre troverdigheten ovenfor innbyggerne. Det kan også være aktuelt å bestille forvaltningsrevisjon knytte til selvkost gjennom plan for selskapskontroll.</p>			

Brann og beredskap

Vi har satt opp noen måltall for brann og beredskap, hvor Grue og Kongsvinger ligger forholdsvis høyt sammenlignet med de øvrige kommunene i regionen, dette kan i så fall gi noen signaler om mulig selskapskontroll. Dette blir i så fall vurdert gjennom plan for selskapskontroll.

Investeringer

Det er naturlig å ta med investeringer under dette området. Kommunen har i 2015 hatt et finansieringsbehov på kr 13 751 792. Nær 77 % er finansiert ved bruk av lånemidler. Av finansieringsbehovet er kr 11 181 335 investert i anleggsmidler.

Generelt er det viktig med gode rutiner for hvordan byggeprosjekter organiseres og følges opp. Det handler ofte om store utgifter og da er lov om offentlige anskaffelser også et viktig fokusområde. Det vil variere fra år til år hvor mange og store prosjekter som gjennomføres i kommunen.

Område/oppgave	Vurdering av risiko <ul style="list-style-type: none"> ▪ Overholdelse av lover og bestemmelser ▪ Økonomi ▪ Produktivitet ▪ Måloppnåelse 	Risikoreduserende tiltak	Vesentlighet
Investeringer	Manglende oppfølging av	Ingen spesielle tiltak	Dette er et vesentlig område,

Område/oppgave	Vurdering av risiko <ul style="list-style-type: none"> ▪ Overholdelse av lover og bestemmelser ▪ Økonomi ▪ Produktivitet ▪ Måloppnåelse 	Risikoreduserende tiltak	Vesentlighet
	investeringsprosjekter Manglende økonomisk styring Manglende rapportering og evaluering		både ut fra kommunens økonomi og politiske perspektiv.
Samlet vurdering: Kommunen har en del investeringer i inneværende år, og det kan være aktuelt å bestille forvaltningsrevisjon knyttet til dette området, fordi det generelt sett er mange risikoer knyttet til investeringer og fordi det er et vesentlig område for kommunen.			

5.4 Stabsfunksjoner og rådmannskontoret

Vi tar med følgende enheter og tjenester under dette området:

Stabsenheten

- Regnskap
- Lønn.
- Skatt

Rådmannskontoret består av

- Kommunalsjefene.
- Politisk sekretær.

Stab og rådmannen med mer har et mindreforbruk, mens politisk styring har et lite merforbruk i forhold til justert budsjett 2015. Det samme er i forhold til regnskap 2014. Kostratallene viser at Grue ligger lavere enn de øvrige på brutto driftsutgifter i prosent av totale brutto driftsutgifter, men litt høyere enn de øvrige, med unntak av kommunegruppe 2 på netto driftsutgifter pr innbygger. Det er ingen spesielle urovekkende signaler ut fra disse tallene.

Område/oppgave	Vurdering av risiko <ul style="list-style-type: none"> ▪ Overholdelse av lover og bestemmelser ▪ Økonomi ▪ Produktivitet ▪ Måloppnåelse 	Risikoreduserende tiltak	Vesentlighet
Administrasjon og styring	Saker er ikke godt nok utredet. Kommunestyrevedtak blir ikke fulgt opp. Kommunen har ikke vedtatt viktige planer og delegasjoner	Rådmannen lager oversikt over oppfølging av KS-saker	Dette er et vesentlig område, både ut fra kommunes økonomi og politiske perspektiv.
Samlet vurdering: Administrasjon og styring, forsvarlig utredet saksbehandling, oppfølging, kommunikasjon og delegasjon kan være stikkord i en eventuell undersøkelse på dette området.			

5.5 Andre overordnede perspektiver /eventuelle fellesprosjekter

Nedenfor beskrives noen områder, som enten gjelder generelt for hele kommunens virksomhet (og som ikke hører særskilt under noen konkrete enheter), eller er prosjekter som kan være nyttige for

Overordnet analyse og plan for forvaltningsrevisjon 2017-2020 – Grue kommune

flere kommuner. Hvis et prosjekt kan gjennomføres i flere kommuner samtidig, er dette veldig ressursbesparende.

Område/oppgave	Vurdering av risiko <ul style="list-style-type: none"> ▪ Overholdelse av lover og bestemmelser ▪ Økonomi ▪ Produktivitet ▪ Måloppnåelse 	Risikoreduserende tiltak	Vesentlighet
Kommunens økonomi	Risiko for at kommunen ikke kan levere de tjenestene som de er pålagt.	Omstilling i 2015. Igangsatt mange tiltak for å øke befolkningen, først og fremst ved å trekke til seg næringsvirksomheter.	Dette er et vesentlig område, ut fra alle perspektivene

Samlet vurdering:

Kommunen er en ROBEK-kommune og har en anstrengt økonomi, selv om tallene for 2015 var bedre enn de to foregående årene. Det er fortsatt nesten 10 millioner i akkumulert merforbruk i balansen. Eventuelt synkende innbyggertall kan også redusere kommunens inntekter ytterligere. Det kan være aktuelt å undersøke nærmere forhold rundet kommunens økonomi.

Område/oppgave	Vurdering av risiko <ul style="list-style-type: none"> ▪ Overholdelse av lover og bestemmelser ▪ Økonomi ▪ Produktivitet ▪ Måloppnåelse 	Risikoreduserende tiltak	Vesentlighet
Innkjøp	Generelt et risikoområde mht. overholdelse av lover og regler.	Kommunen er med i innkjøps samarbeidet RIIG.	Dette er et vesentlig område, både ut fra kommunes økonomi og politiske perspektiv.

Samlet vurdering:

Dette er et område som det generelt har vært mye fokus på i den senere tid. Ettersom innkjøp relateres til alle enhetene, er det greit å ta dette opp som et overordnet perspektiv. Grue kommune er med i en felles innkjøpsordning med Kongsvinger, Nord-Odal, Sør-Odal, Våler og Åsnes (RIIG). Rammeavtaler for kjøp av varer er ivaretatt gjennom innkjøpsordningen for de største områdene, slik at dette er med på å redusere risikoen for at det ikke skjer noe ureglementert. Imidlertid er det nok noe "småinnkjøp" som foregår på utsiden av avtalene. Dette kan bl.a. ha sammenheng med at prisen på varen avhenger av store innkjøp. Spesielt for små kommuner kan det ofte bli et problem. Det ble gjennomført et prosjekt knyttet til innkjøp i Grue i 2009. Det kan derfor være aktuelt å vurdere dette området igjen i slutten av perioden.

Område/oppgave	Vurdering av risiko <ul style="list-style-type: none"> ▪ Overholdelse av lover og bestemmelser ▪ Økonomi ▪ Produktivitet ▪ Måloppnåelse 	Risikoreduserende tiltak	Vesentlighet
Inntekter generelt	Generell risiko i forhold til økonomi. Grue har en liten	Ingen spesielle.	Dette er et vesentlig område, både ut fra kommunes

Område/oppgave	Vurdering av risiko <ul style="list-style-type: none"> ▪ Overholdelse av lover og bestemmelser ▪ Økonomi ▪ Produktivitet ▪ Måloppnåelse 	Risikoreduserende tiltak	Vesentlighet
	administrasjon, det kreves ressurser å ha et godt nok system for denne oppgaven.		økonomi.
<p>Samlet vurdering: Kommunen har som regel stor fokus på sine kostnader. Men kommunen har også en inntektsside, som kan være viktig å ha fokus på. Innkreving av inntekter i form av brukerbetaling, husleie og eiendomsskatt kan være et risikoområde i kommunene. Det er også flere som har stilt spørsmål ved om kommunene har et godt nok system for å fange opp mulige tilskuddsmidler, selv om det også er kommet noen hjelpemidler til. Ofte legges slike tilbud om tilskuddsmidler på ”nettet” og kommunen må selv lete opp mulighetene. Dette krever stadig oppfølging fra administrativt personale – og hvis ingen har den oppgaven, kan inntekter utebli. Dette kan også omfatte flere rutiner, helt fra å finne tilskudd til å få det utbetalt (gjennom regnskap og tilbakerapportering). Oppfølging av refusjon sykepenge kan også være et område hvor kommunen går glipp av inntekter, hvis ikke rutinene er gode nok. Erfaringsvis er dette et område som kanskje blir noe glemt, og vi ser absolutt nytten av å vurdere dette området nærmere.</p>			

Område/oppgave	Vurdering av risiko <ul style="list-style-type: none"> ▪ Overholdelse av lover og bestemmelser ▪ Økonomi ▪ Produktivitet ▪ Måloppnåelse 	Risikoreduserende tiltak	Vesentlighet
Intern kontroll	Generelt sett et risikoområde. En liten organisasjon gjør det vanskeligere å etablere en god intern kontroll.		Dette er et vesentlig område, både ut fra et medarbeiderperspektiv, kommunes økonomi og politiske perspektiv.
<p>Samlet vurdering: Som mange er kjent med, har rådmannen, gjennom kommuneloven § 23, et særskilt ansvar for at det er etablert en intern kontroll i kommunen. Dette er ikke bare snakk om interne kontrollrutiner knyttet til HMS (helse/miljø/sikkerhet), men også økonomisk intern kontroll som skal hindre feil og misligheter. Intern kontroll blir ofte vurdert gjennom andre prosjekter, men det er også mange som velger dette som eget prosjekt, hvor det undersøkes hva slags system og rutiner rådmannen har for sin interne kontroll. Vi kan gjerne dele disse i forskjellige grupper som intern kontroll ved:</p> <ul style="list-style-type: none"> • Saksbehandling og myndighetsutøvelse • Politiske vedtak, oppfølging • Misligheter og korrupsjon • Myndighetsmisbruk og overgrep <p>Flere av disse punktene kan også kombineres med andre fokusområder.</p> <p>Det er selvsagt viktig å ha en god intern kontroll på økonomikontoret som håndterer store beløp pengemessig og regnskapsmessig. Men vi har også noen mindre områder som det også ofte knyttes risiko til, og det er bl.a. når de ansatte håndterer andres penger, som håndtering av penger for gamle, syke og psykisk utviklingshemmede. Rutiner for håndtering av gavemidler på sykehjem kan også</p>			

være et aktuelt tema for intern kontroll. Med unntak av den interne kontrollen på kjøkkendriften i 2015, er det ikke gjennomført noen kontroller mot intern kontroll i Grue tidligere.

Område/oppgave	Vurdering av risiko <ul style="list-style-type: none"> ▪ Overholdelse av lover og bestemmelser ▪ Økonomi ▪ Produktivitet ▪ Måloppnåelse 	Risikoreduserende tiltak	Vesentlighet
IKT-sikkerhet	Dette er et generelt risikoområde, og kan omfatte mange ulike prosesser.	Kommunen er med i HIKT-samarbeidet.	Dette er et vesentlig område, ut fra alle perspektivene.

Samlet vurdering:

IKT-området er et komplisert område hvor det kreves mye ressurser og kompetanse for å holde tritt med utviklingen. IKT-sikkerhet er også et område som det har vært avdekket mangler på i andre kommuner. Dette er et omfattende område og kan bl.a. omfatte tilganger/avganger, fysisk sikkerhet (brann, vannskade, låsing osv.) og at systemene fungerer som de skal. Dette er et viktig område for alle kommunene og vi mener at dette bør prioriteres i perioden.

Område/oppgave	Vurdering av risiko <ul style="list-style-type: none"> ▪ Overholdelse av lover og bestemmelser ▪ Økonomi ▪ Produktivitet ▪ Måloppnåelse 	Risikoreduserende tiltak	Vesentlighet
Tillitsskapende forvaltning	Manglende etisk holdning	Kommunen har vedtatt etiske retningslinjer	Dette er et vesentlig område for kommunen ut fra et demokratisk perspektiv.

Samlet vurdering:

Det ble gjennomført en forvaltningsrevisjon i 2014, knyttet til brukerperspektiv og tillitsskapende forvaltning, med bl.a. undersøkelser knyttet til teknisk saksbehandling. Kommunen kom bra ut av denne undersøkelsen. Det ser derfor ikke ut til at det er behov for en undersøkelse på dette området nå.

Område/oppgave	Vurdering av risiko <ul style="list-style-type: none"> ▪ Overholdelse av lover og bestemmelser ▪ Økonomi ▪ Produktivitet ▪ Måloppnåelse 	Risikoreduserende tiltak	Vesentlighet
Kultur og holdninger	Dette er et generelt risikoområde, og kan omfatte mange ulike prosesser.		Dette er et vesentlig område, ut fra alle perspektivene.

Samlet vurdering:

Dette er et risikoområde som kan ha likhetstrekk med brukerperspektiv og tillitsskapende forvaltning, men kan også trekkes videre til å vurdere kompetanse, engasjement, etiske holdninger, lærevillighet osv. Ut fra Forbrukerrådets undersøkelse (jf. pkt. 4.3) kan det også være grunnlag for å vurdere hvordan innbyggerne blir møtt i Grue kommune, selv om vi sier at denne undersøkelsen må tas med en klype salt, jf. også det som kom fram av forvaltningsrevisjonen i 2014, se forrige punkt.

Område/oppgave	Vurdering av risiko <ul style="list-style-type: none"> ▪ Overholdelse av lover og bestemmelser ▪ Økonomi ▪ Produktivitet ▪ Måloppnåelse 	Risikoreduserende tiltak	Vesentlighet														
Sykefravær	Grue kommune har et høyt sykefravær.	Kommunen har stadig fokus på dette området.	Dette er et vesentlig område, både ut fra et brukerperspektiv, medarbeiderperspektiv, kommunes økonomi og politiske perspektiv.														
<p>Samlet vurdering: Følgene opplysninger har vi hentet fra kommunens årsberetning fra 2015²² i forhold til sykefravær (det er ikke skilt mellom legemeldt sykefravær og egenmeldt sykefravær). Hva er årsaken til det høye sykefraværet? Det kan være aktuelt med en undersøkelse på dette området.</p>																	
<table border="1"> <thead> <tr> <th>Sykefraværsutvikling fra 2010 – 2015</th> <th>2010</th> <th>2011</th> <th>2012</th> <th>2013</th> <th>2014</th> <th>2015</th> </tr> </thead> <tbody> <tr> <td>Alle ansatte</td> <td>8,5</td> <td>8,9</td> <td>8,6</td> <td>10,6</td> <td>8,6</td> <td>10</td> </tr> </tbody> </table>				Sykefraværsutvikling fra 2010 – 2015	2010	2011	2012	2013	2014	2015	Alle ansatte	8,5	8,9	8,6	10,6	8,6	10
Sykefraværsutvikling fra 2010 – 2015	2010	2011	2012	2013	2014	2015											
Alle ansatte	8,5	8,9	8,6	10,6	8,6	10											

²² Side 26.

Vedlegg 1 – Informasjon om de ulike områdene/enhetene

Inndelingen i enheter/virksomheter osv. har vi i all hovedsak funnet på kommunens hjemmeside eller i kommunens årsberetning/årsmelding. Tallene som angir enhetens nettoutgifter for 2014 og 2015 og budsjett 2015 er hentet fra kommunens årsregnskap/årsberetning. I all hovedsak trekker vi fram kostnadene, når vi beskriver enhetene nedenfor. Det meste av kommentarene til informasjonen i dette vedlegget er også lagt inn i kapittel 5 ovenfor.

Nøkkeltallene i tabellene (Kostra) har med tall for kommunen for 2013-2015, men når vi gjør sammenligninger med de øvrige i sammenligningsgruppen, som vi kaller det, bruker vi kun tallene for 2015. Det er viktig å presisere, at kostratall ikke er noen eksakt vitenskap, men avhenger selvsagt av kommunenes definisjon på hva som skal være med i de ulike kostrafunksjonene

Helse og velferd

Under dette området finner vi enhetene:

- Tildelingskontor, sykehjem, hjemmetjenester, omsorgsboliger, tilrettelagte tjenester/rus og psykiatri og NAV sosial.

Kommunalsjef velferd har følgende tall i forhold til netto driftsutgifter:

Enhet	JB 2015	R 2015	Avvik R15/JB15	R 2014
Kommunalsjef velferd	5 735 900	5 364 359	-371 541	5 561 422

Her viser regnskap 2015 et mindreforbruk i forhold til justert budsjett på vel 370 000 kroner. Det er også en nedgang fra regnskap 2014.

Vi omtaler tjenestene under helse og velferd i tre hovedområder, **pleie og omsorg, helse og NAV sosial.**

Pleie og omsorg

Her har vi tatt med følgende enheter/tjenester:

- Tildelingskontor
 - Kartlegging, saksbehandling, vedtak (§), koordinere habilitering og rehabilitering.
- Sykehjem
 - Sykehjem (institusjon) og Soltun (demensavd.)
- Hjemmetjenester
 - Hjemmehjelp og hjemmesykepleie
- Omsorgsboliger

Kostnadsfordelingen i forhold til pleie og omsorg er slik i forhold til netto driftsutgifter:

Enhet	JB 2015	R 2015	Avvik R15/JB15	R 2014
Tildelingskontor	5 013 110	5 432 949	419 839	12 400 293
Institusjon	41 167 134	41 979 714	812 580	42 149 188
Omsorgsboliger	15 391 555	15 692 793	301 238	17 734 009
Hjemmetjenester	21 848 131	22 525 717	677 586	22 492 613

Overordnet analyse og plan for forvaltningsrevisjon 2017-2020 – Grue kommune

Alle disse enhetene hadde et overforbruk i 2015 forhold til justert budsjett i 2015. I forhold til regnskap 2014, er det en nedgang på alle enhetene, med unntak av for hjemmetjenester, hvor det er en liten økning.

Her har vi hentet følgende KOSTRA-tall:

Omsorgstjenester	Grue	Grue	Grue	Gj.snitt alle komm.	Gj.snitt landet u.Oslo	Gj.snitt Hedmark	Gj.snitt KG02
	2013	2014	2015	2015	2015	2015	2015
Netto driftsutgifter helse og omsorg i prosent av kommunens totale netto driftsutgifter, konsern	47,5	47,1	47	30	30,9	34,1	32,9
Institusjoner (f253+261) - andel av netto driftsutgifter til plo, konsern	34,4	37,6	40,2	44,9	44,4	48,1	45,9
Tjenester til hjemmeboende (f254) - andel av netto driftsutgifter til plo, konsern	57,5	60,3	57,2	49,6	50,3	47	49,8
Netto driftsutgifter pr. innbygger i kroner, pleie- og omsorgstjenesten, konsern	27906	27798	27112	15904	16198	17943	19902
Korrigerte brutto driftsutgifter pr. mottaker av kommunale pleie og omsorgstjenester, konsern	379832	425639	383073	391611	392369	400350	..
Korrigerte brutto driftsutg pr. mottaker av hjemmetjenester (i kroner), konsern	271023	297825	252747	236939	237965	239631	217241
Andel beboere i bolig til pleie- og omsorgsformål 80 år og over	55,7	56	57,1	38,5	39,2	38,8	51,2
Andel beboere i bolig m/ heldøgns bemanning	65,9	64,8	59,5	51,8	51,7	35,5	44,2
Andel innbyggere 80 år og over i bolig med heldøgns bemanning	7,9	8,1	7,5	3,6	3,9	2,2	5,1
Plasser i institusjon i prosent av innbyggere 80 år over	13,8	14,2	14,4	18,5	18,1	18	19,2
Andel plasser i enerom i pleie- og omsorgsinstitusjoner	100	100	100	95	94,7	96,1	96,4
brutto driftsutgifter, institusjon, pr. kommunal plass, konsern	850469	941969	944875	1067592	1050987	1029890	..
Korr.bto.driftsutg, pleie, av korr.bto.driftsutg, institusjon, konsern	90,9	92,1	91,7	89,1	89,2	89,6	89
Brukerbetaling i institusjon i forhold til korrigerte brutto driftsutgifter, konsern	..	12,3	12,8	13,2	13	13	12,9

Netto driftsutgifter til helse og omsorg i prosent av totale netto driftsutgifter ligger en god del over de øvrige i sammenligningsgruppen. Institusjoner, derimot, ligger under de øvrige, mens tjenester til hjemmeboende ligger en god del over. Netto driftsutgifter pr. innbygger ligger også høyere i Grue enn i sammenligningsgruppen. Andel plasser i enerom er 100 %, og det er bedre enn de øvrige i sammenligningsgruppen.

Helse

Her har vi tatt med følgende enheter/tjenester:

- Helse og familie
 - Kommunelege, Solør legevakt og alarmsentral (SLVA), Samfunnsmedisin i Solør, fysioterapi, ergoterapi, bevillingssaker, TT-kort, ledsagerbevis, tilrettelagte tjenester for barn og unge
- Tilrettelagte tjenester, voksne med bistandsbehov
 - Boliger, miljø- og helsereviderte tjenester, aktiviteter
- Psykiatri og rus
 - Psykiatrisk team, dagsenter, oppfølgingstjeneste rusomsorg, bofellesskap psykiatri

Overordnet analyse og plan for forvaltningsrevisjon 2017-2020 – Grue kommune

Enhet	JB 2015	R 2015	Avvik R15/JB15	R 2014
Tilrettelagte tjenester for voksne/rus og psykiatri	35 834 839	36 700 780	865 941	39 613 026
Barn og unge	5 088 669	4 476 244	-612 425	4 773 142

Tilrettelagte tjenester for voksne har et merforbruk i forhold til justert budsjett 2015, mens det er en nedgang fra regnskap 2014. Barn og unge har et mindreforbruk i forhold til justert budsjett, og også en nedgang fra regnskap 2014.

Her har vi hentet ut følgende nøkkeltall for kommunens helsetjeneste, først og fremst for helsetjenesten og helsestasjon.

Helsetjenesten	Grue	Grue	Grue	Gj.snitt alle komm.	Gj.snitt landet u.Oslo	Gj.snitt Hedmark	Gj.snitt KG02
	2013	2014	2015	2015	2015	2015	2015
Helsetjeneste generelt							
Netto driftsutgifter pr. innbygger i kroner, kommunehelsetjenesten, konsern	2094	1907	1910	2347	2383	2430	3188
Netto driftsutgifter i prosent av samlede netto driftsutgifter, konsern	3,6	3,2	3,3	4,4	4,6	4,6	5,3
Netto driftsutgifter til forebyggende arbeid, helse pr. innbygger, konsern	238	232	189	157	171	256	150
Legeårsverk pr 10 000 innbyggere, kommunehelsetjenesten	10,2	10,3	10,5	10,5	10,5	11	12,9
Fysioterapiårsverk per 10 000 innbyggere, kommunehelsetjenesten	9,1	8,9	9	9	9,1	10,4	10,5
Årsverk av leger pr. 10 000 innbyggere. Funksjon 120 og 233	0,4	0,4	0,4	0,5	0,5	0,4	1
Årsverk av leger pr. 10 000 innbyggere. Funksjon 241	8,8	8,2	8,4	8,5	8,5	8,9	10,3
Andel timer av fysioterapeuter med fast lønn og turnuskandidater. Funksjon 241	36,4	25	25	30,8	31,1	21,9	36,9
Brutto driftsutgifter pr. innbygger. Funksjon 232, 233 og 241, konsern	2459	2300	2286	2973	3014	3172	4370
Helsestasjon og skolehelse							
Netto driftsutg til forebygging, helsestasjons- og skolehelsetj. pr. innb 0-5 år, konsern	8590	7928	12093	7907	7797	9908	9609
Netto driftsutg til forebygging, helsestasjons- og skolehelsetj. pr. innb 0-20 år, konsern	1661	1543	2359	2137	2173	2437	2458
Årsverk i alt pr. 10 000 innbyggere 0-5 år. Funksjon 232	109,6	143	159,9	125,7	121,5	157,9	166,2
Årsverk av leger pr. 10 000 innbyggere 0-5 år. Funksjon 232	9,3	13,7	14,6	6	5,7	7,5	8,7
Årsverk av helsesøstre pr. 10 000 innbyggere 0-5 år. Funksjon 232	97,6	102,6	54,6	69	66,7	86,5	79,6
Brutto driftsutgifter per innbygger 0 - 5 år. Helsestasjons- og skolehelsetjeneste., konsern	8605	8051	12393	8708	8560	10793	10704

Netto driftsutgifter pr. innbygger til helsetjenesten ligger lavere i Grue enn i de øvrige i sammenligningsgruppen, men Grue ligger litt høyere pr. innbygger til forebyggende helse, men allikevel under snittet i Hedmark. For netto driftsutgifter til skolehelse pr. innbygger 0-5 år, ligger Grue høyere enn de øvrige i sammenligningsgruppen.

1. januar 2012 trådte lov om folkehelsearbeid i kraft. Folkehelseprofilen²³ er et bidrag til fylkets arbeid med å skaffe seg oversikt over helsetilstanden i fylket og oppgaven med å understøtte folkehelsearbeidet i kommunene. For nærmere opplysninger, se vedlegg 5.

²³ <http://khp.fhi.no/PDFVindu.aspx?Nr=0423&sp=1&PDFaar=2016>

Overordnet analyse og plan for forvaltningsrevisjon 2017-2020 – Grue kommune

Vi har forsøkt å finne KOSTRA-tall for miljøarbeidertjenesten (tilrettelagte tjenester for voksne). Dette er ikke så enkelt. Vi har sendt forespørsel til SSB på dette og de svarer dette fortsatt ikke er klart.

NAV Sosial

Enhet	JB 2015	R 2015	Avvik R15/JB15	R 2014
NAV	10 283 654	10 923 093	639 439	11 508 851

På NAV er det i 2015 et merforbruk på kr 639 439 i forhold til justert budsjett, men det er en nedgang fra regnskap 2014.

På dette området har vi hentet ut følgende tall:

Sosialtjenesten	Grue			Landet	Landet uten Oslo	Hedmark	KG 02
	2013	2014	2015	2015	2015	2015	2015
Netto driftsutgifter til sosialtjenesten pr. innbygger, konsern	2108	2171	2822	2227	1966	2320	1470
Netto driftsutg. til sosialtjenesten i prosent av samlede netto driftsutgifter, konsern	3,6	3,7	4,9	4,2	3,8	4,4	2,4
Netto driftsutgifter til sosialtjenesten pr. innbygger 20-66 år, konsern	3622	3759	4873	3618	3243	3897	2527
Netto driftsutg. til råd, veiledning og sos.forebyggend arb. pr. innb, 20-66 år, konsern	1177	1059	2002	1317	1216	1302	1394
Andel netto driftsutg. til råd, veiledning og sosialt forebyggende arbeid, konsern	32,5	28,2	41,1	36,4	37,5	33,4	55,2
Netto driftsutgifter til økonomisk sosialhjelp pr innbygger 20-66 år, konsern	2115	2577	2827	1738	1616	2271	1093
Andel netto driftsutgifter til økonomisk sosialhjelp, konsern	58,4	68,6	58	48	49,8	58,3	43,2
Sosialhjelpsmottakere	200	207	189	313	269
Andelen sosialhjelpsmottakere i forhold til innbyggere	4	4,3	4	2,6	2,5
Brutto driftsutgifter til økonomisk sosialhjelp pr. mottaker, konsern	32810	35135	43249	44153	41225
Korrigerte driftsutgifter til sosialtjenesten pr. mottaker, konsern	38850	31024	28360	46771	40931
Gjennomsnittlig utbetaling pr. stønadsmåned	7902	7550	8494
Sosialhjelpsmottakere med stønad i 6 måneder eller mer	56	73	60	113	92
Andel mottakere med sosialhjelp som hovedinntektskilde	47,5	51,7	49,2	47,9	46,5

Selv om Grue har hatt et mindreforbruk budsjettmessig, ligger Grue høyere enn de øvrige på flere av nøkkeltallene, men det er først og fremst pr. innbygger. Når det gjelder sosialhjelp pr mottaker, ligger Grue omtrent på nivå med de øvrige, eller litt lavere.

Vi tar også med en oversikt over kommunene i distriktet vedrørende utbetaling av sosialhjelp i 2015:

2015	Eidskog	Grue	Kongsv.	Nord-Odal	Sør-Odal	Våler	Åsnes
Andelen sosialhjelpsmottakere i forhold til innbyggere	4,6	4	3,5	3,5	3,2	3,7	4,1
Brutto driftsutgifter til økonomisk sosialhjelp pr. mottaker, konsern	44732	43249	43576	41117	40336	23326	41313
Korrigerte driftsutgifter til sosialtjenesten pr. mottaker, konsern	25925	28360	52432	23313	17324	37645	16280
Gjennomsnittlig utbetaling pr. stønadsmåned	7811	8494	9113	9723	10507	6056	8611

Oppvekst

Under dette området finner vi enhetene:

- Gromungen barnehage, Solungen barnehage, Grue barne- og ungdomsskole, Finnskogen oppvekstsenter, Grue kulturskole, bibliotek, barn- og ungdomsråd og fritidsklubb.
- Glåmdal interkommunale **voksenopplæring IKS** (GIV-IKS) eies av Hedmark fylkeskommune og kommunene Kongsvinger, Eidskog, Grue, Våler, Sør-Odal og Nord-Odal. Dette området belyses ikke nærmere i denne analysen.
- Fra 1. juni 2009 ble barneverntjenestene i Grue, Åsnes og Våler en felles tjeneste lokalisert i rådhuset på Flisa. Det heter Solør barneverntjeneste og er et vertskommunesamarbeid hvor Åsnes er vertskommune. Vi tar med opplysninger om barnevernet under dette punktet.

Kommunalsjef oppvekst har følgende tall i forhold til netto driftsutgifter:

Enhet	JB 2015	R 2015	Avvik R15/JB15	R 2014
Kommunalsjef oppvekst	25 626 212	23 530 163	-2 096 049	27 203 370

Det er et mindreforbruk på dette området på rundt 2,1 millioner kroner mellom regnskap 2015 og justert budsjett 2015. I forhold til 2014 er det også en klar nedgang.

Grue kommunes betaling for **barnevernstjenesten** og den kommunale barnehagen **Finnskogen oppvekstsenter** ligger også under dette området, jf. også det som er sagt under kap. 5.2.

Vi velger å dele disse tjenestene/enheten inn i tre hovedområder, **barnehage, grunnskole, kultur** og noen tall om **barneverntjenesten**.

Barnehage

Her har vi tatt med følgende enheter/tjenester:

- Gromungen barnehage (heldags tilbud 0 - 6 år, herunder Grinder friluftsbarnhage)
- Solungen barnehage (heldags tilbud 0 - 6 år)
- Finnskogen oppvekstsenter (utgiftene ligger under «kommunalsjef oppvekst»).

I tillegg har Grue kommune en privat (foreldredrevet) barnehage, Tjura barnehage.

Regnskap 2015 i forhold til budsjett, ser slik ut:

Enhet	JB 2015	R 2015	Avvik R15/JB15	R 2014
Gromungen barnehage	6 964 183	6 749 467	-214 716	7 740 710
Solungen barnehage	6 059 846	6 397 523	337 677	5 873 791

Det er i 2015 et mindreforbruk på Gromungen barnehage og et merforbruk på solungen barnehage i forhold til justert budsjett 2015. Gromungen har en nedgang fra regnskap 2014, mens Solungen har en økning.

Her er noen nøkkeltall knyttet til barnehager:

Barnehager	Grue	Grue	Grue	Gj.snitt alle komm.	Gj.snitt landet u.Oslo	Gj.snitt Hedmark	Gj.snitt KG02
	2013	2014	2015	2015	2015	2015	2015
Netto driftsutgifter per innbygger 1-5 år i	121665	155472	149244	131858	130606	118303	127851

Overordnet analyse og plan for forvaltningsrevisjon 2017-2020 – Grue kommune

Barnehager				Gj.snitt alle komm.	Gj.snitt landet u.Oslo	Gj.snitt Hedmark	Gj.snitt KG02
	Grue	Grue	Grue				
kroner, barnehager, konsern							
Andel barn 1-5 år med barnehageplass	87,9	87,4	88,5	90,4	91	91,5	90,2
Andel barn i kommunale barnehager i forhold til alle barn i barnehage	69,6	64,8	62,4	50,7	49,6	58,5	74,2
Korrigerte brutto driftsutgifter i kroner per barn i kommunal barnehage, konsern	172268	226304	215670	181752	178464	158773	170926
Andel ansatte med barnehagelærerutdanning	36,2	41	43,9	36,1	36,4	34,5	34,5
Andel styrere og pedagogiske ledere med godkjent barnehagelærerutdanning	91,3	93,3	100	91,8	92,6	94,5	88,9
Andel ansatte menn til basisvirksomhet i barnehagene	1,9	2,2	2	8,8	7,7	7,2	4,6
Korrigerte oppholdstimer per årsverk til basisvirksomhet, alle barnehager	10902	10049	10410	13041	13033	12639	11906
Korrigerte brutto driftsutgifter til styrket tilbud til førskolebarn (f 211) pe	..	95167	68923	78115	88556	..	58369
Utgifter til kommunale lokaler og skyss per barn i kommunal barnehage (kr), kon	17759	21337	22057	17229	17102	14064	16896
Netto driftsutgifter per innbygger 1-5 år i kroner, barnehager, konsern	121665	155472	149244	131858	130606	118303	127851

Andelen barn med barnehageplass ligger noe lavere enn de øvrige i sammenligningsgruppen, og har men hat hatt en liten oppgang siden 2013.. Vi ser også at andelen av barn i kommunale barnehager ligger litt høyere i Grue enn de øvrige i sammenligningsgruppen, med unntak av kommunegruppe 2. Det har vært en liten nedgang siden 2013. Grue ligger litt under de øvrige i forhold til oppholdstimer pr. årsverk. Når det gjelder ressurser og kompetanse, skiller ikke Grue seg ut i nevneverdig grad, med unntak av manglende menn i barnehager i forhold til de øvrige i sammenligningsgruppen. Netto driftsutgifter pr innbygger 1-5 år er høyere i Grue enn de øvrige i sammenligningsgruppen.

Grunnskole

Her har vi tatt med følgende enheter/tjenester:

- Grue barne- og ungdomsskole (Grunnskole 1. - 10. trinn og SFO)

Grunnskole er et stort område og har følgende tall for netto driftsutgifter i 2015:

Enhet	JB 2015	R 2015	Avvik R15/JB15	R 2014
Grue barne- og ungdomsskole	40 335 653	39 897 237	-438 416	41 227 948

I forhold til justert budsjett 2015, er det et mindreforbruk på dette området og det er også en nedgang fra regnskap 2014.

Vi har valgt å vise noen nøkkeltall for grunnskoleopplæring, skolefritidsordning (SFO), spesialundervisning og skoleskyss.

Grunnskole				Gj.snitt alle komm.	Gj.snitt landet u.Oslo	Gj.snitt Hedmark	Gj.snitt KG02
	Grue 2013	Grue 2014	Grue 2015				
Netto driftsutgifter grunnskolesektor (202, 215, 222, 223), i prosent av samle	17,9	19	19	23,3	24,1	22,6	23,8
Netto driftsutgifter til skoleskyss (223), i prosent av samlede netto driftsutg	1,1	1,1	1,1	0,5	0,5	0,8	0,9
Netto driftsutgifter grunnskolesektor (202, 215, 222, 223), per innbygger, kons	10490	11185	10957	12335	12617	11896	14415
Netto driftsutgifter til skoleskyss (223), per innbygger, konsern	622	640	629	250	267	418	521

Overordnet analyse og plan for forvaltningsrevisjon 2017-2020 – Grue kommune

Grunnskole	Grue	Grue	Grue	Gj.snitt alle komm.	Gj.snitt landet u.Oslo	Gj.snitt Hedmark	Gj.snitt KG02
	2013	2014	2015	2015	2015	2015	2015
Netto driftsutgifter til skolefritidstilbud (215), per innbygger 6-9 år, konsern	2614	2437	3457	3615	3244	2964	4454
Andel elever i grunnskolen som får spesialundervisning	12	10,1	9,2	7,9	7,9	7,2	8,9
Andel timer spesialundervisning av antall lærertimer totalt	14,3	13	11,7	17,5	17,6	16,1	17,6
Andel elever i grunnskolen som får tilbud om skoleskyss	66,5	65,7	61,6	21,5	23,2	34,9	49,8
Andel elever i kommunal SFO med 100prosent plass	9,4	10,8	5,6	56,5	54,4	49,8	33
Korrigerte brutto driftsutgifter til grunnskolesektor (202, 215, 222, 223), per	114098	121278	125374	115559	114713	118251	127305
Korrigerte brutto driftsutgifter til grunnskole (202), per elev, konsern	88818	95106	97681	88276	88320	92108	99061
Korrigerte brutto driftsutgifter til skolefritidstilbud (215), per komm. bruker	22932	25915	28108	27615	26906	25016	26601
Gjennomsnittlig gruppestørrelse, 1.-10.årstrinn	13,2	12,1	12,6	13,7	13,5	12,9	11,6
Gjennomsnittlige grunnskolepoeng	39,4	36,4	38,4	40,8	40,7	40	..
Andel avtalte årsverk i grunnskolesektor, konsern	15,5	16,8	18,7	25	24,9	21	22,2
Andel lærere med universitets-/høgskoleutdanning og pedagogisk utdanning	96,6	94,9	94,8	85,8	87	88,9	87,2

Ut fra disse tallene ligger Grue kommune i 2015 lavere enn de øvrige i sammenligningsgruppen på andel spesialundervisning, andel elever med 100 % plass i SFO og andel avtalte årsverk. Men andel av elever som får spesialundervisning er høyere i Grue enn de øvrige i sammenligningsgruppen. Utgifter til skoleskyss er mye høyere i Grue enn de øvrige i sammenligningsgruppen, og når det gjelder netto driftsutgifter til skolefritidstilbud pr. innbygger, ligger Grue noe høyere enn de øvrige. Grue ligger høyere enn Hedmark og landet på korrigerte brutto driftsutgifter pr. elev, men lavere enn kommunegruppe 2.

I forhold til de øvrige kommunene i distriktet her i 2015, så er oversikten slik for noen av tallene:

Grunnskole alle kommuner	Kongs-vinger	Nord-Odal	Sør-Odal	Eidskog	Grue	Åsnes	Våler
Netto driftsutgifter grunnskolesektor (202, 215, 222, 223), i prosent av samle	23	22,7	25,3	21,2	19	18,9	25
Andel elever i grunnskolen som får spesialundervisning	5,3	7,3	5,7	15,5	9,2	7,5	13
Andel elever i kommunal SFO med 100prosent plass	52,2	50	70,9	39,8	5,6	54,1	39
Gjennomsnittlig gruppestørrelse, 1.-10.årstrinn	13,1	14,8	12,6	12,4	12,6	13,3	11,5
Andel lærere med universitets-/høgskoleutdanning og pedagogisk utdanning	82,4	86,6	82	77	94,8	89,6	89,3

Grue ligger nest lavest på netto driftsutgifter i prosent av samlede netto driftsutgifter. Grue har veldig liten andel av elever med 100 % plass i SFO. Rådmannen sier at Grue har en såpass fleksibel ordning at de færreste trenger full plass. Grue ligger midt på treet ved gruppestørrelsen i grunnskolen og andel elever som får spesialundervisning. De ligger høyest på andel lærere med høyere utdanning.

Vi tar også med en oversikt over brukerbetaling SFO for kommunene i regionen, med eksempel ukentlig oppholdstid pr uke på 10 timer. Her kommer Grue veldig bra ut (dette er minimumsbetaling).

Brukerbetaling SFO	Kongs-vinger	Nord-Odal	Sør-Odal	Eidskog	Grue	Åsnes	Våler
Foreldrebetaling SFO: ukentlig oppholdstid 10 timer, i kroner per måned	1793	1380	1509	1310	1200	1870	1555

Skoleresultater

Når det gjelder andre nøkkeltall knyttet til skolesektoren, så har vi et annet nettsted, kalt skoleporten²⁴. Dette er tall for 2015. Først et tall om driftsutgifter.

Indikator og nøkkeltall	Grue kommune	Hedmark fylke	Nasjonalt
Driftsutgifter per elev	121 051	112 454	108 511

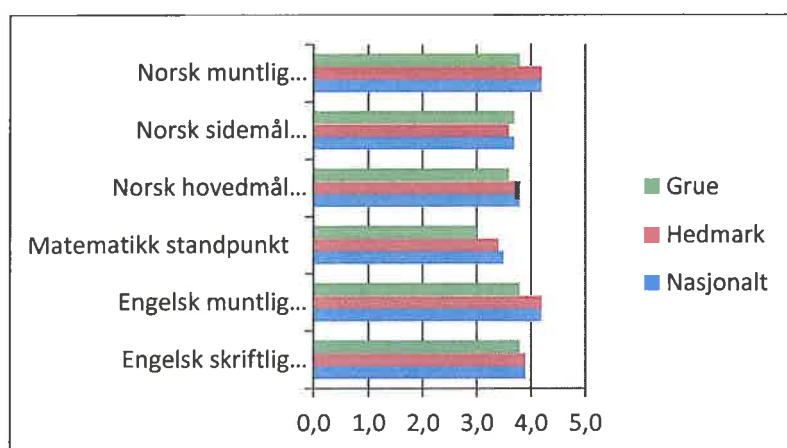
Her ligger Grue over gjennomsnittet for Hedmark og nasjonale tall i driftsutgift pr. elev.

Vi har tatt med en oversikt over grunnskolepoeng²⁵ for alle skolene i distriktet, pluss Hedmark og nasjonalt, trinn 10 begge kjønn.

	2011-2012	2012-2013	2013-2014	2014-2015	2015-2016
Nasjonalt	40,0	40,1	40,4	40,8	41,2
Hedmark	39,1	39,2	39,3	40,0	40,4
Eidskog	39,1	39,2	39,3	40,0	40,4
Grue	39,2	39,4	36,7	38,4	38,6
Kongsvinger	39,7	38,0	39,0	40,6	39,2
Nord-Odal	40,0	40,5	36,3	39,1	38,4
Sør-Odal	37,2	39,7	41,0	39,2	40,2
Våler	37,8	37,0	39,1	39,7	36,5
Åsnes	37,7	37,6	38,0	38,9	39,7

Som vi ser, ligger Grue tredje sist på resultatet i 2015-2016. Det er også en nedgang fra 2011-2013, men en oppgang igjen siden 2013-2015.

Standpunkt karakteren gir informasjon om kompetansen til eleven ved avslutninga av opplæringa i faget. Nedenfor har vi tatt med en oversikt over standpunkt karakterer i noen av fagene på 10 trinn, for Nasjonalt, Hedmark og Grue for året 2015-2016.

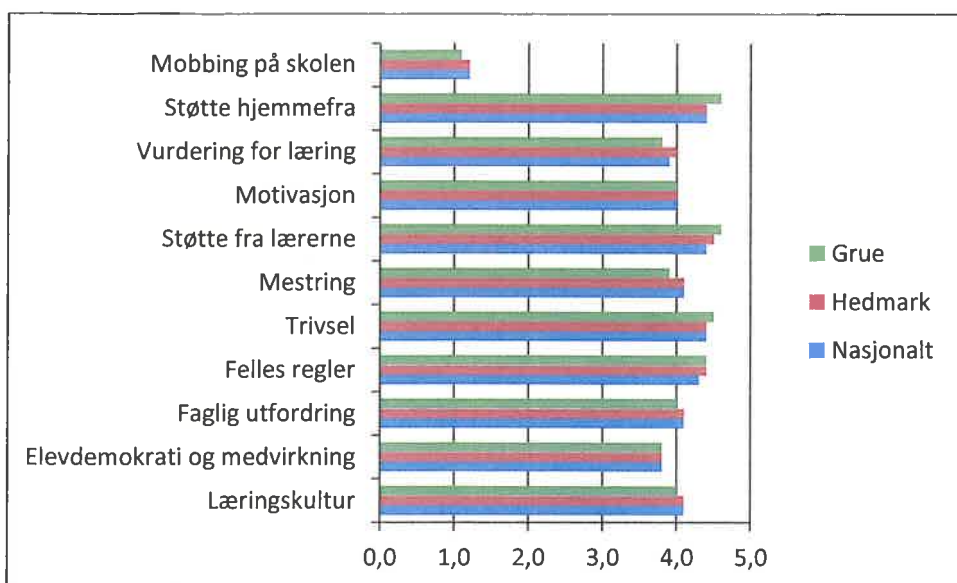


Her ser vi at Grue ligger under Hedmark og nasjonalt de alle fagene unntatt norsk sidemål, hvor de ligger over Hedmark.

²⁴ <http://skoleporten.udir.no/>

²⁵ Grunnskolepoeng regnes ut ved at alle avsluttende karakterer som føres på vitnemålet, legges sammen og deles på antall karakterer slik at en får et gjennomsnitt. Deretter ganges gjennomsnittet med 10. Elever som har færre enn halvparten gyldige karakterer er ikke med i beregningene

Vi har også tatt med en oversikt over elevundersøkelsen fra 2015-2016. Skala 1-5. Høy verdi betyr positivt resultat. Unntakene er mobbing på skolen hvor lav verdi er positivt og andel elever som opplever mobbing som viser andelen elever (prosent).



Mobbing har en positiv verdi i Grue. Grue ligger også godt an på flere av de andre indikatorene. Grue ligger litt under Hedmark og nasjonalt på vurdering for læring, mestring, faglig utfordring og læringskultur.

Kultur

Her har vi tatt med følgende enheter/tjenester:

- Grue kulturskole
- Bibliotek
- Barn- og ungdomsråd
- Fritidsklubb

Her er tallene for netto driftsutgifter knyttet til kultur for 2015. På dette området er det et mindreforbruk i forhold til justert budsjett på kulturskole og en nedgang fra regnskap 2014.

Enhet	JB 2015	R 2015	Avvik R15/JB15	R 2014
Kulturskole	1 487 979	1 341 362	-146 617	1 407 049

Vi har også hentet inn noen nøkkeltall i forhold til kultur, hvor det blant annet går fram at Grue bruker vesentlig mye mindre på kultur pr. innbygger, enn de øvrige i sammenligningsgruppen. Biblioteket ligger litt under de andre i sammenligningsgruppen på netto driftsutgifter pr. innbygger og ligger også en del lavere på gjennomsnittlig besøk. For de øvrige tallene ligger Grue også lavere enn de øvrige i tabellen. Noen av tallene i denne kostraoversikten tilhører kultur under Servicekontor og kultur.

Overordnet analyse og plan for forvaltningsrevisjon 2017-2020 – Grue kommune

Kultur	Grue			Gj.snitt alle komm.	Gj.snitt landet u.Oslo	Gj.snitt Hedmark	Gj.snitt KG 02
	2013	2014	2015	2015	2015	2015	2015
Netto driftsutgifter for kultursektoren per innbygger i kroner	1006	1148	1007	2030	1991	1834	2064
Netto driftsutgifter til folkebibliotek per innbygger	211	244	238	270	273	282	343
Besøk i folkebibliotek per innbygger	2	1,9	4,1	4,4	4,6	5	3,8
Netto driftsutgifter til kommunale kultur- og musikkskoler per innbygger	303	293	308	262	287	297	433
Netto driftsutgifter til idrett per innbygger	14	12	15	180	188	171	182
Netto driftsutgifter til aktivitetstilbud barn og unge per innbygger	44	40	52	193	156	164	132

Barnevern

Barneverntjenesten er et interkommunalt samarbeid med Åsnes og Våler, etter vertskommunemodellen. Åsnes er vertskommune. Grue kommune kjøper da tjenester av det interkommunale samarbeidet.

Enhet	JB 2015	R 2015	R 2014
Barneverntjenesten	12 140 000	11 664 789	13 914 961

Det er et mindreforbruk i 2015 både i forhold til justert budsjett 2015 og regnskap 2014.

Barnevern	Grue			Landet	Landet uten Oslo	Hedmark	Kostragruppe 2
	2013	2014	2015	2015	2015	2015	2015
Netto driftsutgifter til sammen per innbygger, konsern	2194	3153	2647	1810	1825	1985	1983
Netto driftsutgifter per innbygger 0-17 år, barnevernstjenesten, konsern	12623	18731	16288	8371	8331	10184	9458
Netto driftsutgifter (funksjon 244, 251 og 252) per barn i barnevernet, konsern	113083	145743	137033	110426	109877
Andel netto driftsutgifter til saksbehandling (funksjon 244), konsern	40	24,8	29,6	31,8	30,8	23,4	32,5
Andel netto driftsutgifter til barn som ikke er plassert av barnevernet (funksjon 251), konsern	3,7	4,8	1,5	11,6	11,5	11,7	12,1
Andel netto driftsutgifter til barn som er plassert av barnevernet (funksjon 252), konsern	56,3	70,5	68,9	56,6	57,7	64,9	55,4
Barn med undersøkelse ift. antall innbyggere 0-17 år	6	7,3	6,1	4,5	4,4
Andel barn med barnevernstiltak ift. innbyggere 0-17 år	7,3	8	7,5	4,8	4,8
Andel barn med barnevernstiltak ift. innbyggere 0-22 år	5,4	5,8	5,5	3,7	3,7
Brutto driftsutgifter per barn (funksjon 244), konsern	45188	36095	40620	44505	43159
Brutto driftsutgifter per barn som ikke er plassert av barnevernet (funksjon 251), konsern	12242	22152	6345	33522	33347
Brutto driftsutgifter per barn som er plassert av barnevernet (funksjon 252), konsern	535467	573406	530207	373066	376798
Barn med undersøkelse eller tiltak per årsverk	21,3	17,2	17	16,1	16,2
Andel undersøkelser med behandlingstid innen tre måneder	62	80	86	83	82	81	76
Andel barn med tiltak per 31.12. med utarbeidet plan	50	81	61	86	86
Andel undersøkelser som fører til tiltak (funksjon 244)	29,4	42	33,3	41,7	42,8
System for brukerundersøkelser i barnevernstjenesten	0	1	1
Benyttet brukerundersøkelse siste år	0	0	1
Innført internkontroll i barnevernstjenesten	0	1	1

Ut fra tallene ovenfor ligger Grue høyt når det gjelder utgifter pr. innbygger, men også utgifter pr. barn, spesielt for barn som bor utenfor familien. For barn som bor i familien er utgiften i Grue mye lavere enn de øvrige i sammenligningsgruppen.

Samfunn og næring

Under dette området finner vi enhetene:

- Servicetorg og kultur, eiendom og landbruk, næring og teknikk.

Servicetorg og kultur

Servicetorg

- Service til publikum, informasjon/kommunikasjon eksternt, sentralbord, arkiv, web-redaktøransvar, kommunens "1. linje" næring

Enhet	JB 2015	R 2015	Avvik R15/JB15	R 2014
Servicetorg og kultur	4 638 967	4 796 226	157 259	4 748 383

Grue har et lite merforbruk på servicetorg og kultur 2015 i forhold til justert budsjett 2015, og det er en liten økning fra 2015.

I forhold til kirken, som vi også tar med under dette området, har vi kun tatt med ett nøkkeltall:

Kirke	Grue			Landet	Landet uten Oslo	Hedmark	Kostra-gruppe 02
	2013	2014	2015	2015	2015	2015	2015
Netto driftsutgifter til funksjon 390,393 pr. innbygger i kroner	708	719	698	552	587	592	880

Som vi ser, ligger Grue noe høyere enn de øvrige i sammenligningsgruppen i forhold til utgifter pr. innbygger i 2015.

Eiendom

Her har vi tatt med følgende enheter/tjenester:

- Eiendom
 - Drift og vedlikehold av kommunale bygg og eiendommer, renhold, vaskeri, kjøkken.

Dette er netto driftsutgifter for eiendom:

Enhet	JB 2015	R 2015	Avvik R15/JB15	R 2014
Eiendom	6 112 538	6 591 287	478 749	7 486 743

Eiendom har et merforbruk på vel 479 000 kroner i forhold til justert budsjett 2015. I forhold til regnskap 2014 er det en nedgang. Eiendom er et vesentlig område med store tall.

Vi tar med følgende nøkkeltall for drift og vedlikehold av eiendommer. Grue ligger lavere enn i de øvrige i sammenligningsgruppen på alle måltallene.

Overordnet analyse og plan for forvaltningsrevisjon 2017-2020 – Grue kommune

Eiendomsforvaltning for utvalgte kommunale formålsbygg	Grue			Landet	Landet uten Oslo	Hedmark	Kostra-gruppe 02
	2013	2014	2015				
	2013	2014	2015	2015	2015	2015	2015
Netto driftsutgifter til kommunal eiendomsforvaltning per innbygger, konsern	3966	4011	4073	4596	4567	4485	5171
Netto driftsutgifter til kommunal forvaltning av eiendommer (F121) per innbygger	145	165	167	247	242	315	192
Netto driftsutgifter til kommunal eiendomsforvaltning, i prosent av samlede net	6,7	6,8	7,1	8,7	8,7	8,5	8,5
Korrigerte brutto driftsutgifter til kommunal eiendomsforvaltning per kvadratme	632	633	639	1022	994	898	836
Korrigert brutto driftsutgifter til kommunal forvaltning av eiendommer per kvad	22	25	25	54	51	60	30
Utgifter til vedlikeholdsaktiviteter i kommunal eiendomsforvaltning per kvadrat	23	22	38	96	89	77	85
Utgifter til driftsaktiviteter i kommunal eiendomsforvaltning per kvadratmeter,	358	351	335	499	502	511	460
Herav energikostnader for kommunal eiendomsforvaltning per kvadratmeter, konser	108	90	89	100	102	111	109
Brutto investeringsutgifter til kommunal eiendomsforvaltning i prosent av samle	20	15,8	29,9	41,1	40,4	37,6	48,1

Vi tar også med en egen tabell for klima og energi:

Klima og energi	Grue			Landet	Landet uten Oslo	Hedmark	Kostra-gruppe 02
	2013	2014	2015				
	2013	2014	2015	2015	2015	2015	2015
Kommunale energikostnader, per innbygger, konsern	1573	1420	1468	765	811	920	1158
Andel energikostnader i prosent av kommunens samlede brutto driftsutgifter, kon	1,9	1,7	1,7	1	1,1	1,2	1,3
Herav energikostnader for kommunal eiendomsforvaltning per kvadratmeter, konser	108	90	89	100	102	111	109

Når det gjelder energikostnader, ligger Grue noe høyere i kostnader pr. innbygger, men er omtrent på nivå med KOSTRA-gruppe 2 og en god del lavere enn i de øvrige for energikostnader pr. m2.

Landbruk, næring og teknikk

Her har vi tatt med følgende enheter/tjenester:

- Landbruk, næring og teknikk
 - Landbruk, skog, miljø, viltforvaltning, delingssaker, kommuneskog, byggesak, oppmåling, eiendomsskatt.

Regnskapet for dette området viste i 2014 en nettoinntekt i stedet for nettoutgift, noe som har sammenheng med at det meste av utgiftene dekkes av brukerbetaling. Nå ligger det sannsynligvis en annen regnskapsmessig føring på dette området. Det er et merforbruk for regnskap 2015 i forhold til justert budsjett 2015.

Enhet	JB 2015	R 2015	Avvik R15/JB15	R 2014
Landbruk, teknisk, skogen	10 122 883	10 455 011	332 128	- 58 285

Følgende tabell viser fysisk planlegging osv.

Fysisk planlegging, kulturminner, natur og nærmiljø	Grue			EAK Landet	EAKUO Landet uten Oslo	EKA04 Hedmark	Kostra-gruppe 02
	2013	2014	2015				
	2013	2014	2015	2015	2015	2015	2015
Netto driftsutgifter til fysisk planlegging, kulturminner, natur og nærmiljø i	0,47	0,43	0,15	1,12	1,14	1	1,14
Netto driftsutgifter til fysisk planlegging, kulturminner, natur og nærmiljø pe	275	256	88	594	595	525	693

Overordnet analyse og plan for forvaltningsrevisjon 2017-2020 – Grue kommune

Fysisk planlegging, kulturminner, natur og nærmiljø	Grue			EAK Landet	EAKUO Landet uten Oslo	EKA04 Hedmark	Kostra-gruppe 02
	2013	2014	2015	2015	2015	2015	2015
Netto driftsutgifter til plansaksbehandling per innbygger. Konsern. Kroner	78	36	27	217	217	200	292
Netto driftsutgifter til kart og oppmåling per innbygger., konsern	124	149	34	79	85	88	154
Brutto driftsutgifter til fysisk planlegging, kulturminnevern, natur og nærmiljø	562	516	434	988	1014	838	1408
Gjennomsnittlig saksbeh.tid for områdereg. vedtatt av kommunen. Kalenderdager	..	257	..	0	0	0	0
Gj.snittlig saksbehandlingstid for byggesaker med 12 ukers frist. Kalenderdager	52	19	25	40	39	38	..
Gj.snittlig saksbehandlingstid for byggesaker med 3 ukers frist. Kalenderdager	34	18	18	17	17
Andel søkn. om tiltak der komm. har overskredet lovpålagt saksbehandlingstid	0	3	1	7	7	11	..
Gj.snittlig saksbehandlingstid for opprettelse av grunneierdom. Kalenderdager	90	..	36	51	51	66	..

Grue ligger lavere de øvrige i tabellen på de fleste områder, men har lengre saksbehandlingstid på byggesaker med 3 ukers frist.

Her er noen tall knyttet til næringsutvikling, som vi antar hører inn under denne enheten.

Tilrettelegging og bistand for næringslivet - nivå 2	Grue			Gj.snitt alle komm.	Gj.snitt landet u.Oslo	Gj.snitt Hedmark	Gj.snitt KG02
	2013	2014	2015	2015	2015	2015	2015
Nto driftutg. til tilrettelegging og bistand for næringslivet pr. innb. (kr).,	501	274	115	58	70	94	140
Nto driftutg. til landbruksforvaltning og landbruksbasert næringsutvikling pr	594	675	660	98	114	216	352
Bto investeringsutg. til tilrettelegging og bistand for næringslivet pr. innb.,	73	273	54	186	213	102	458
Bto investeringsutg. til kommunal næringsvirksomhet pr. innb., konsern	106	161	374	193	154	98	101
Bto investeringsutg. til landbruksforvaltning og landbruksbasert næringsutvikli	0	0	0	7	8	1	0

Grue bruker hovedsaklig en god del mer på tilrettelegging og bistand for næringslivet, landbruksforvaltning og landbruksbasert næringsutvikling pr. innbygger, enn de øvrige i sammenligningsgruppen.

Tjenester VAR, samferdsel og brann/beredskap

Under dette området finner vi enhetene (disse selskapene blir ikke vurdert nærmere i denne analysen)

- Solør Renovasjon IKS (SOR IKS) et interkommunalt selskap som administrerer driften av **renovasjonsordningen** i Grue, Våler og Åsnes.
- Glåmdal interkommunale vann- og avløpsseksler IKS (GIVAS IKS) er et interkommunalt selskap som administrerer driften av **vann- og avløpssektoren** i Grue, Kongsvinger, Eidskog og Nord-Odal.
- Glåmdal Brannvesen IKS (GBI) interkommunalt selskap som administrerer driften av **brann- og feiersektoren** i Grue og Kongsvinger.

I tabellene nedenfor, har vi tatt med nøkkeltall for vann og avløp. Når det gjelder utgifter, så er ikke disse tatt med her, heller ikke inntekter. Vann og avløp skal leveres til selvkost, og dette blir omtalt i eget avsnitt nedenfor.

Overordnet analyse og plan for forvaltningsrevisjon 2017-2020 – Grue kommune

Vann	Grue			Landet	Landet uten Oslo	Hedmark	Kostragruppe 02
	2013	2014	2015	2015	2015	2015	2015
Andel av befolkningen som er tilknyttet kommunal vannforsyning	77,6	77,2	71,9	84,7	82,7	71,2	..
Andel av husholdningsabonentene som har installert vannmåler	100	100	100
Forsyningssikkerhet, vann	0,66	0,7	0,99	..
Andel av befolkningen som er tilknyttet kommunal vannforsyning	76	71,8	..	0,21	0,24	0,16	..
Andel av husholdningsabonentene som har installert vannmåler	100	100	100	0,69	0,68	0,76	..
Gjennomsnittlig årlig avbruddstid i vannforsyningen (totalt)	0,71	1,44	..	33	32	30	..
Gjennomsnittlig årlig avbruddstid i vannforsyningen (ikke-planlagt)	0,7	1,44	..	29	29	30	..
Andel fornyet ledningsnett, gjennomsnitt for siste tre år	0	0,07	..	207	214	186	..
Beregnet gjennomsnittsalder for vannledningsnett med kjent alder	29	30	..	84,7	82,7	71,2	..
B7. Andel av total vannleveranse til lekkasje	36	29
Estimert gjennomsnittlig husholdningsforbruk per tilknyttet innbygger (l/pers/d)	149	193	..	0,66	0,7	0,99	..

71,9 % av kommunens innbyggere er tilknyttet kommunalt vannverk. Alle har installert vannmåler. I tillegg er det tatt med noen nøkkeltall knyttet til sikkerhet, hvor ikke Grue har registrert alle.

Det er langt flere som er tilknyttet kommunal avløpstjenester i Grue. Vi er litt usikre på hvorfor tallet er over 100 %.

Avløp	Grue			Landet	Landet uten Oslo	Hedmark	Kostragruppe 02
	2013	2014	2015	2015	2015	2015	2015
Andel av befolkningen som er tilknyttet kommunal avløpstjeneste	102,6	104,6	106,6	84,2	82,2	69,9	..
Andel av husholdningsabonentene på avløp som har installert vannmåler	100	100	100
Gebyrintekter per innbygger tilknyttet kommunal avløpstjeneste (kr/tilkn.innb)	1305	1349	1466	1636	1697	2213	..

Selvkost

Nedenfor har vi valgt ut nøkkeltall knyttet til gebyrer for vann, avløp, saksbehandling og feiing.

Gebyrsatser – brukerbetaling	Grue			EAK Landet	EAKUO Landet uten Oslo	EKA04 Hedmark	Kostragruppe 02
	2013	2014	2015	2015	2015	2015	2015
Årsgebyr for vannforsyning - ekskl. mva. (gjelder rapporteringsåret+1)	3310	3420	3420	3377	3381	3605	3811
Tilknytningsgebyr vann - én sats (gjelder rapporteringsåret+1)	..	5000	5000
Årsgebyr for avløpstjenesten - ekskl. mva. (gjelder rapporteringsåret+1)	6745	7105	7105	3781	3784	4738	4227
Tilknytningsgebyr avløp - én sats (gjelder rapporteringsåret+1)	..	5000	5000
Saksbeh.gebyr, privat reg.plan, boligformål. jf. PBL-08 § 33-1	30000	30000	30000	59663	59429	37361	..
Saksbeh.gebyret for oppføring av enebolig, jf. PBL-08 §20-1 a	10000	10000	11000	12362	12335	11437	..
Standardgebyr for oppmålingsforetning for areal tilsvarende en boligomt 750 m2	14000	14000	2500	16015	15988	15063	..
Årsgebyr for feiing og tilsyn - ekskl. mva. (gjelder rapporteringsåret +1)	400	400	400	431	432	470	445

Overordnet analyse og plan for forvaltningsrevisjon 2017-2020 – Grue kommune

Grue skiller seg ikke vesentlig ut fra de øvrige i sammenligningsgruppen, men ligger en del høyere på årsgebyr avløp og årsgebyr feiing.

Vi tar også med ekstra tall for renovasjon, hvor årsgebyr for avfall ligger litt lavere enn de øvrige. For øvrig mangler flere tall for Grue, bl.a. selvkostgrad.

Avfall og renovasjon	Grue			Landet	Landet uten Oslo	Hedmark	Kostrar- gruppe 02
	2013	2014	2015	2015	2015	2015	2015
Finansiell dekningsgrad - avfall	92	90	93	77
Selvkostgrad	99	99	100	100
Gebyrintekter per innbygger
Gebyrgrunnlag per årsinnbygger for kommunal avfallshåndtering (kommune)	0	0	0
Årsgebyr for avfallstjenesten (gjelder rapporteringsåret+1)	2176	2283	2394	2618	2616	2342	2404
Husholdningsavfall per årsinnbygger (kommune)	386	376	376

Samferdsel

Vi tar også med noen tall for samferdsel. Grue bruker litt mindre på samferdsel enn de øvrige i sammenligningsgruppen.

Samferdsel	0423 Grue			EAK Landet	Landet uten Oslo	EKA04 Hedmark	Kostrar- gruppe 02
	2013	2014	2015	2015	2015	2015	2015
Nto. dr.utg. i kr pr. innb., samferdsel i alt, konsern	720	676	750	732	868	720	1310
Nto. dr.utg. i kr pr. innb., komm. veier og gater, konsern	720	676	750	821	948	779	1306
Nto. dr.utg. i kr pr. km kommunal vei og gate, konsern	30991	28522	31061	108947	113258	73636	75774
Kommunalt tilskudd i kr pr. km privat vei	5702	5702	4321	2340
Korr. bto. dr.utg. i kr pr. km komm. vei og gate, konsern	31730	41800	49191	127681	121640	72632	76474

Brannvesen

Vi har ikke så mange tall i forbindelse med brann og beredskap, men tar med en oversikt over netto driftsutgifter til pr. innbygger for alle kommunene i regionen, samt landet og Hedmark. I denne sammenhengen ligger Grue blant de høyeste i forhold til de øvrige i denne sammenhengen.

Brann og beredskap	Kongsvinger	Nord-Odal	Sør-Odal	Eidskog	Grue	Åsnes	Våler	Landet	Land uO	Hedmark
Netto driftsutgifter til funksjon 339 pr. innbygger	916	668	626	886	856	731	822	680	702	590

Stabsfunksjoner og rådmannskontoret

Vi tar med følgende enheter og tjenester under dette området:

Stabsenheten

- Regnskap
 - Budsjett, regnskap, finans, innfordring, økonomiplan, økonomisk rapportering og oppfølging
- Lønn.
- Skatt

Overordnet analyse og plan for forvaltningsrevisjon 2017-2020 – Grue kommune

Rådmannskontoret består av kommunalsjefene og

- Politisk sekretær.
 - Sekretariat for politiske utvalg, møtesekretær i formannskap og kommunestyre, valg, kommunal beredskap, generell saksbehandling.

Tallene for netto driftsutgifter ser slik ut:

Enhet	JB 2015	R 2015	Avvik R15/JB15	R 2014
Rådmannen/kommunalsjefer/politiske utvalg med mer	10 003 604	8 638 600	-136 5004	9 744 832
Politisk styring	2 266 600	2 249 462	17 138	2 064 465
Stab	11 159 129	10 770 305	-388 824	12 314 498

Stab og rådmannen med mer har et mindreforbruk, mens politisk styring et lite merforbruk i forhold til justert budsjett 2015. Det samme er i forhold til regnskap 2014.

Noen nøkkeltall til administrasjon finner vi her:

Administrasjon, styring og fellesutgifter	Grue			Gj.snitt KG2	Gj.snitt alle komm.	Gj.snitt landet u.Oslo	Gj.snitt Hedmark
	2013	2014	2015	2015	2015	2015	2015
Brutto driftsutgifter, administrasjon og styring, i prosent av tot.br. driftsut	6,2	6,3	5,8	8,1	6	6,4	6,8
Netto driftsutgifter, administrasjon og styring, i kr. pr. innb., konsern	4887	5127	4604	6379	4021	4266	4527

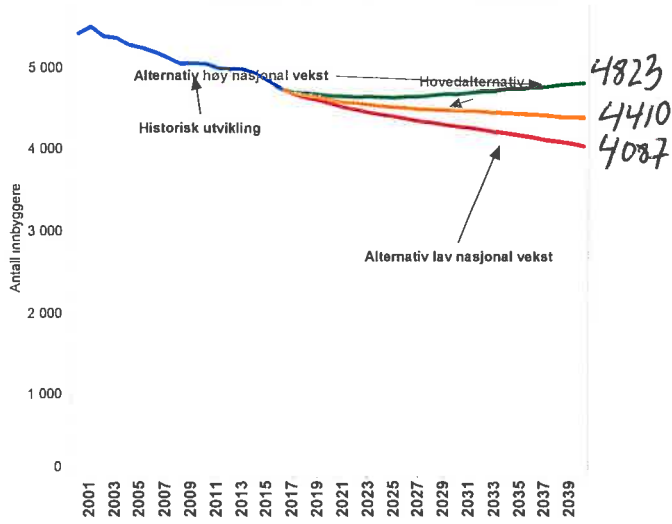
I denne oversikten ligger Grue lavere enn de øvrige på brutto driftsutgifter i prosent av totale brutto driftsutgifter, men litt høyere enn de øvrige, med unntak av kommunegruppe 2 på netto driftsutgifter pr innbygger.

Oversikt over øvrige vedlegg

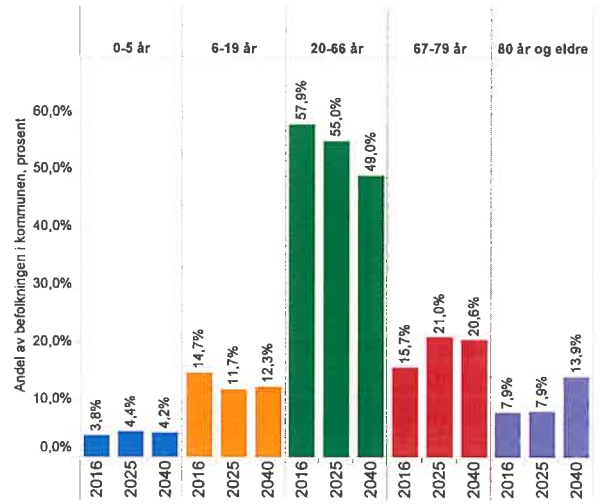
- Vedlegg 2 Befolknings sammensetning og framskriving 2016, 2025 og 2040.
- Vedlegg 3 Oversikt over hvem som tilhører kommunegruppe 2
- Vedlegg 4 Diagram produksjonsindeksen.
- Vedlegg 5 Folkehelseprofil for Grue

Velg kommune
Grue

Utviklingen i befolkningen 2000-2040. Ulike alternativer for befolkningsframskrivinger. Grue



Befolknings sammensetningen i 2016, 2025 og 2040. Hovedalternativet. Summerer seg til 100 % for det enkelte år. Grue



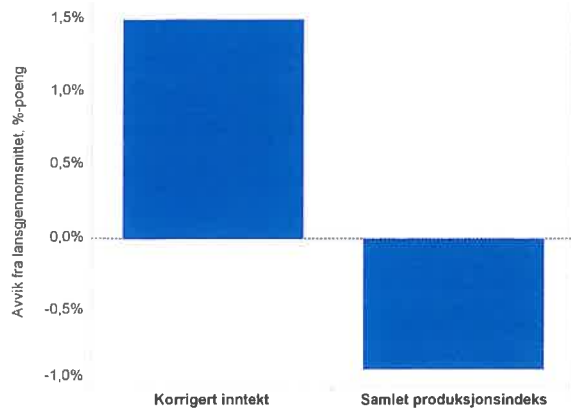
Kommunegruppe 2 (2013)

0127	Skiptvet	2
0239	Hurdal	2
0423	Grue	2
0426	Våler	2
0429	Åmot	2
0430	Stor-Elvdal	2
0438	Alvdal	2
0439	Folldal	2
0511	Dovre	2
0515	Vågå	2
0519	Sør-Fron	2
0520	Ringebu	2
0540	Sør-Aurdal	2
0543	Vestre Slidre	2
0544	Øystre Slidre	2
0616	Nes	2
0617	Gol	2
0618	Hemsedal	2
0621	Sigdal	2
0714	Hof	2
0817	Drangedal	2
0828	Seljord	2
0829	Kviteseid	2
0911	Gjerstad	2
0928	Birkenes	2
1029	Lindesnes	2
1112	Lund	2
1114	Bjerkreim	2
1141	Finnøy	2
1142	Rennesøy	2
1223	Tysnes	2
1231	Ullensvang	2
1241	Fusa	2
1264	Austrheim	2
1419	Leikanger	2
1429	Fjaler	2
1430	Gaular	2
1431	Jølster	2
1433	Naustdal	2
1511	Vanylven	2
1525	Stranda	2
1543	Neset	2
1557	Gjemnes	2
1560	Tingvoll	2

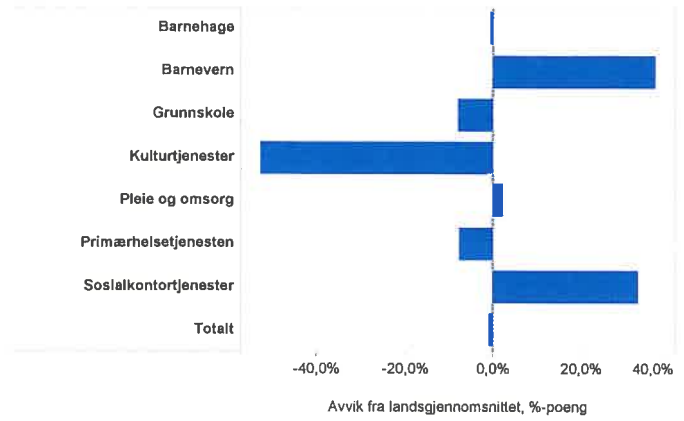
1567	Rindal	2
1612	Hemne	2
1627	Bjugn	2
1630	Åfjord	2
1635	Rennebu	2
1636	Meldal	2
1644	Holtålen	2
1724	Verran	2
1744	Overhalla	2
1818	Herøy	2
1822	Leirfjord	2
1840	Saltdal	2
1854	Ballangen	2
1868	Øksnes	2
1913	Skånland	2

Velg kommune
Grue

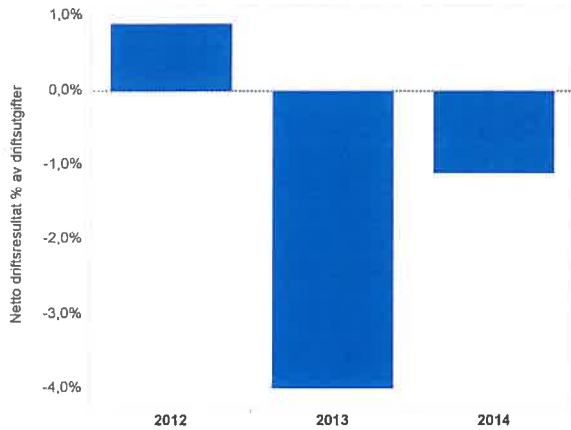
Korrigert inntekt og samlet produksjonsindeks. Avvik fra landsgjennomsnittet målt i prosentpoeng. Grue



Produksjonsindeksen. Tjenester. Avvik fra landsgjennomsnittet målt i prosentpoeng. Grue



Netto driftsresultat i prosent av driftsutgifter. Grue



PRODUKSJONSINDEKS

For nærmere opplysninger se Rapport fra Det tekniske beregningsutvalg for kommunal og fylkeskommunal økonomi https://www.regjeringen.no/contentassets/5793ef452cd2404bafa23522921a1e1d/tbu_nov_2015.pdf Vedlegg 10.

Produksjonsindekser, frie inntekter per innbygger korrigert for variasjoner i utgiftsbehov, og netto driftsresultat. Landsgjennomsnitt=100 for produksjonsindeksene og korrigert inntekt. Netto driftsresultat oppgitt i prosent av samlede driftsinntekter. Tall fra 2014

Tabell 2

Kommune	Barneh.	Gr.skole	Helse	Pl/oms.	Barnev.	Sosial	Kultur	Samlet	Korr. innt.	Netto dr.res.
Kongsvinger	95,7	98,9	87,4	96,4	131,5	122,2	65,9	98,0	95,4	0,9
Nord-Odal	99,1	93,5	93,3	97,4	118,7	131,2	66,6	97,9	97,8	3,1
Sør-Odal	107,3	105,7	101,4	95,9	121,4	131,0	64,8	102,4	98,4	-0,7
Eidskog	104,4	93,8	101,2	106,9	156,1	134,0	35,3	102,9	100,8	0,0
Grue	99,4	91,9	92,4	102,1	137,3	133,3	47,1	99,1	101,5	-1,1
Åsnes	105,5	97,7	111,1	105,9	132,5	141,6	50,8	104,5	98,4	-1,0
Våler	94,4	99,6	113,5	107,8	118,9	134,4	98,4	105,4	101,7	1,9

Tabell 2 rapporterer sektorindekser, samlet produksjonsindeks og korrigert inntekt for de 373 kommunene som inngår i analysen, samt fylkesvise gjennomsnitt. Både sektorindekser, samlet produksjonsindeks og korrigert inntekt er normalisert slik at veide gjennomsnitt (med antall innbyggere som vekter) er lik 100 for kommunene som inngår i analysen. Også de fylkesvise gjennomsnittene er veid med innbyggertall som vekter. I tillegg vises netto driftsresultat for 2014. For sektorindeksene og samlet produksjonsindeks indikerer en indeksverdi over 100 at tjenestetilbudet er bedre enn gjennomsnittet, mens en verdi lavere enn 100 indikerer at tjenestetilbudet er dårligere enn landsgjennomsnittet. En verdi på 110 indikerer for eksempel at tjenestetilbudet er 10 prosent bedre enn landsgjennomsnittet.

Det bør understrekes at produksjonsindeksene sier noe om nivået på produksjonen i forhold til størrelsen på målgruppen, og at de i seg selv ikke sier noe om hvor effektiv den enkelte kommune er. For at totalindeksen skal si noe om effektivitet må den relateres til hvor store ressurser den enkelte kommune disponerer, og delindeksene kan bare si noe om effektivitet dersom de relateres til hvor store ressurser som er allokert til den enkelte sektor sett i forhold til målgruppen. En kommune med samlet produksjonsindeks lavere enn 100 vil kunne være effektiv dersom produksjonen er høy relativt til de ressurser kommunen disponerer, og en kommune med delindeks lavere enn 100 vil kunne være effektiv dersom produksjonen er høy relativt til mengden av ressurser som er allokert til sektoren.



Folkehelseprofilen er et bidrag til kommunens arbeid med å skaffe seg oversikt over helsetilstanden i befolkningen og faktorer som påvirker denne, jamfør lov om folkehelsearbeid. Statistikken er fra siste tilgjengelige periode per oktober 2015.

Nye indikatorer i 2016:

- Valgdeltakelse ved valget i 2015
- Indikatorer fra Ungdata-undersøkelsen
- Overvekt inkl. fedme fra nettbasert sesjon
- Frafall etter foreldrenes utdanningsnivå (figur på midtsidene)

Utgitt av
Folkehelseinstituttet
Avdeling for helsestatistikk
Postboks 4404 Nydalen
0403 Oslo
E-post: kommunehelsa@fhi.no

Redaksjon:
Camilla Stoltenberg (ansv. redaktør)
Else-Karin Grøholt (fagredaktør)
I redaksjonen: Fagredaksjon for folkehelseprofiler
Idékilde: National Health Observatories, Storbritannia
Foto: Scanpix og Colourbox
Midtsidene: I samarbeid med Helsedirektoratet
Bokmål
Batch 0602161525.0602161705.0602161525.0602161555.06/02/2016
17:15

Elektronisk distribusjon:
www.fhi.no/folkehelseprofiler

Noen trekk ved kommunens folkehelse

Temaområdene er valgt med tanke på mulighetene for helsefremmende og forebyggende arbeid, men er også begrenset av hvilke opplysninger som er tilgjengelig på kommunenivå. Indikatorene tar høyde for kommunens alders- og kjønnsammensetning, men all statistikk må også tolkes i lys av annen kunnskap om lokale forhold.

Befolkning

- Valgdeltakelsen i kommunen var lavere enn i landet som helhet ved kommunestyre- og fylkestingsvalget i 2015. Valgdeltakelse kan si noe om samfunnsengasjementet i kommunen.

Levekår

- Andelen barn (0-17 år) som bor i husholdninger med lav inntekt er høyere enn i landet som helhet. Lav inntekt defineres her som under 60 % av nasjonal medianinntekt.

Miljø

- Andelen personer som får vann fra vannverk som både har tilfredsstillende resultater mht. E. coli og stabil drikkevannsleveranse ser ut til å være lavere enn landsnivået. Når man vurderer kommunens drikkevannsforsyning, må det tas hensyn til at statistikken omfatter den delen av befolkningen som får vann fra rapportpliktige vannverk, se indikatornummer 11, forsyningsgrad.
- Ungdata-undersøkelsen er ikke gjennomført i kommunen i perioden 2012-2014, eller tallgrunlaget er utilstrekkelig for å vise tall på ensomhet. Utilstrekkelig betyr at tallene er for små eller at det mangler opplysninger om klassetrinn og kjønn som er nødvendige bakgrunnsvariabler for å kunne sammenlikne mot landsnivået. I KommuneHelsa statistikkbank finnes tall som ikke er justert for disse bakgrunnsvariablene.
- Ungdata-undersøkelsen er ikke gjennomført i kommunen i perioden 2012-2014, eller det er utilstrekkelig tallgrunnlag for å vise statistikk på andelen ungdomsskoleelever som er fornøyd med lokalmiljøet.

Skole

- Andelen 10.-klassinger som trives på skolen er høyere enn i landet som helhet, men kommuneverdien kan skjule stor variasjon mellom skoler. Tallene er hentet fra Elevundersøkelsen.
- Frafallet i videregående skole er ikke entydig forskjellig fra landsnivået. På midtsidene kan du se hvordan frafallet i kommunen varierer med foreldrenes utdanningsnivå. Frafallet er en viktig folkehelseutfordring i hele landet.

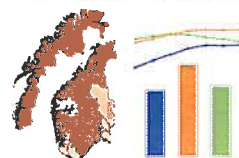
Levevaner

- Ungdata-undersøkelsen er ikke gjennomført i kommunen i perioden 2012-2014, eller det er utilstrekkelig tallgrunnlag for å vise statistikk på andelen ungdomsskoleelever som er fysisk inaktive (andpusten eller svett sjeldnere enn én gang i uka).
- Andelen med overvekt inkludert fedme er ikke entydig forskjellig fra landet som helhet, vurdert etter resultater fra nettbasert sesjon 1 for gutter og jenter (17 år).

Helse og sykdom

- Det er utilstrekkelig tallgrunnlag for å vise statistikk på sosiale helseforskjeller i kommunen, målt som forskjell i forventet levealder mellom utdanningsgrupper. Les mer om sosial ulikhet på midtsidene.

For flere indikatorer og mer detaljert statistikk se
KommuneHelsa statistikkbank,
khs.fhi.no



Utjevning av sosiale helseforskjeller: ikke bare hva vi gjør, men også hvordan

Alle faktorer som påvirker helsa, og som er sosialt ulikt fordelt i befolkningen, bidrar til å opprettholde sosiale ulikheter i helse. Ulikhetene varierer i tid og mellom ulike geografiske områder, og det forteller oss at det er mulig å redusere dem.

Sosiale ulikheter i helse vil si at vi ser systematiske helseforskjeller som følger inntekt og utdanningslengde. Forskjellene er uavhengige av kjønn og alder og gjelder blant annet forventet levealder, ulike sykdommer og levevaner som kosthold og røyking. De finnes i de fleste fylker og kommuner, men siden størrelsen på ulikhetene varierer, vet vi at det er mulig å redusere dem.

Helseforskjellene danner som regel en jevn gradient gjennom befolkningen. En gradient kan ses på som en stige og vil si at litt bedre sosioøkonomisk status gir (statistisk sett) litt bedre helse. Ikke bare har de nest fattigste bedre helse enn de aller fattigste. Vi ser også at de aller rikeste i gjennomsnitt har litt bedre helse enn de nest rikeste. Det samme gjelder når vi ser på sammenhengen mellom helse og utdanning; jo lengre utdanning, jo bedre helse.

Dersom vi skal utjevne helseforskjellene, må vi ha hele befolkningen i tankene. Et godt gjennomført tiltak kan samlet sett gi en betydelig folkehelsegevinst fordi det når frem til mange.

Tiltak kan være ment å treffe alle og gi mest nytte til de som har størst behov, men dersom en ikke undersøker og sikrer dette i den praktiske gjennomføringen kan resultatet bli at man forsterker i stedet for å utjevne helseforskjeller.

Vi kan se på helsa som endepunktet i en årsakskjede hvor grunnleggende sosiale forhold som utdanning og økonomi sammen med miljøforhold, levevaner og, til slutt, helsetjenester påvirker helsa.

Tiltak for å bedre helse og utjevne helseforskjeller kan settes inn på alle leddene i denne årsakskjeden. Nøkkelen til å redusere helseforskjellene ligger ikke i noen få enkelttiltak, men i sammensatt innsats.

Innsatsområder for utjevning

Figur 1 illustrerer eksempler på aktuelle innsatsområder for å redusere sosiale helseforskjeller. Første del av figuren omfatter innsatsområder for å redusere ulikhet i grunnleggende sosiale forhold. Videre kan man rette innsatsen mot ulikheter i levevaner, sosial støtte og andre fysiske og sosiale miljøfaktorer som mer direkte virker inn på helsa. Siste del av figuren peker på at helsetjenester kan demme opp for ulikheter skapt tidligere i årsakskjeden og at innsats på dette området også er aktuelt for å oppnå likeverdig helse.

Tiltak på det første leddet gir potensielt stor gevinst fordi det kan virke positivt på hele årsakskjeden - de retter seg mot «årsakene til årsakene».

Figur 2 viser forventet levealder i tre utdanningsgrupper. Tallene blir vist både for kommune, fylke og landet som helhet. Utdanningsforskjellene i dødelighet, og dermed forventet levealder, kan betraktes som sluttsammen av mange små og store faktorer gjennom hele livsløpet.

Virker dagens tiltak?

For å utjevne sosiale helseforskjeller trenger vi ikke nødvendigvis nye tiltak, men vi trenger å se på fordelingseffektene av det som allerede gjøres. Noen spørsmål som det kan være nyttig å reflektere over, er:

- Kan innsatsen eller tiltaket slå ulikt ut for ulike grupper?
- Er det økonomiske, sosiale eller fysiske barrierer som gjør at ikke alle kan nyttiggjøre seg tiltaket eller tjenesten?
- Krever bruk av tiltaket eller tjenesten spesielle kunnskaper eller ressurser som er ulikt fordelt i befolkningen?

Når man skal svare på disse spørsmålene er kunnskap om målgruppen og forhold i lokalmiljøet avgjørende. Eksemplene på neste side illustrerer hvordan et tiltak kan bli sosialt ulikt fordelt dersom det er opp til den enkelte å skaffe seg et gode.

Noen av eksemplene er basert på forskningsfunn og evalueringer, mens andre er lokale tiltak som ikke har vært evaluert.

Figur 1. Innsatsområder for å redusere sosial ulikhet i helse.



Eksempler: faktureringsrutiner, skolefrukt og leksehjelp

Lavinntekstshusholdninger har større problemer med uforutsette regninger enn andre. En del kommunale avgifter og gebyrer faktureres ofte på årlig eller halvårlig basis og kan dermed komme som en stor og kanskje uforutsett utgift for en del husholdninger. Noen kommuner har endret faktureringsrutinene slik at man kan fakturere månedlig.

Tilskudd til kontingenter, utlån av utstyr og liknende tiltak kan gjøre det lettere for alle barn å delta på fotballtrening, kulturskole eller andre aktiviteter uavhengig av familiens ressurser. Figur 3 viser hvor mange dette kan ha betydning for i din kommune. Figuren viser andelen barn (0-17 år) som bor i husholdninger med lav inntekt. Tallene vises også for fylket og landet som helhet.

En skolefruktordning som er gratis for alle, har vist seg å redusere sosial ulikhet både når det gjelder inntak av frukt og usunt snacks. Skolefrukt som må betales av foresatte, fører derimot til større sosiale forskjeller i fruktinntak.

Gratis leksehjelp er en ordning som ble innført for å redusere sosial ulikhet i læring, men en evaluering fra 2013 viste at den ikke bidro til dette. Hvorfor? Måten ordningen var innført på varierte mellom kommuner og skoler. Evalueringen antyder at de flinkeste elevene var de som best greide å benytte tilbudet.

Til sammenlikning viser forsøk med gratis kjernetid i barnehager at et systematisk og målrettet rekrutteringsarbeid var avgjørende for at også de barna som i utgangspunktet ikke gikk i barnehage skulle nyte godt av dette tilbudet.

Ulikheter i frafall

Figur 4 viser frafall i videregående skole fordelt etter foreldrenes utdanningsnivå.

På landsnivå ser vi i figuren at det er sammenheng mellom foreldrenes utdanningsnivå og frafall i videregående skole. Tallene er også vist for fylke og kommune. I vurderingen av disse tallene, er det viktig å være oppmerksom på at det også er forskjell i frafall mellom elever på yrkesfag og elever på studieforberedende fag, med høyere frafall blant yrkesfagelevnene.

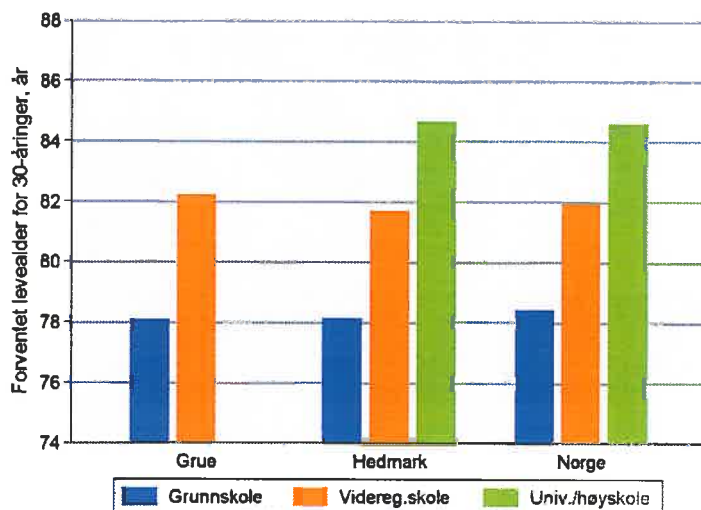
Gode faglige ferdigheter i grunnskolen øker sjansen for at eleven klarer å gjennomføre videregående skole. Arbeidet med å redusere frafall i videregående skole bør derfor starte i grunnskolen.

Kommunen kan også bidra ved å tilby flere lokale lærlingeplasser, enten direkte som arbeidsgiver, eller indirekte, ved for eksempel å stille betingelser til bedrifter i anbudskonkurranser.

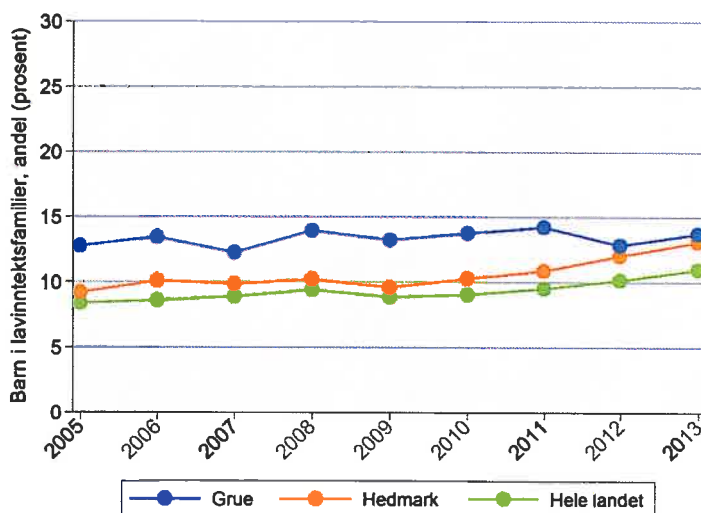
Finn en utvidet artikkel med referanser på www.fhi.no/folkehelseprofiler

Finn flere eksempler i Helsedirektoratets veiviser for lokalt folkehelsearbeid

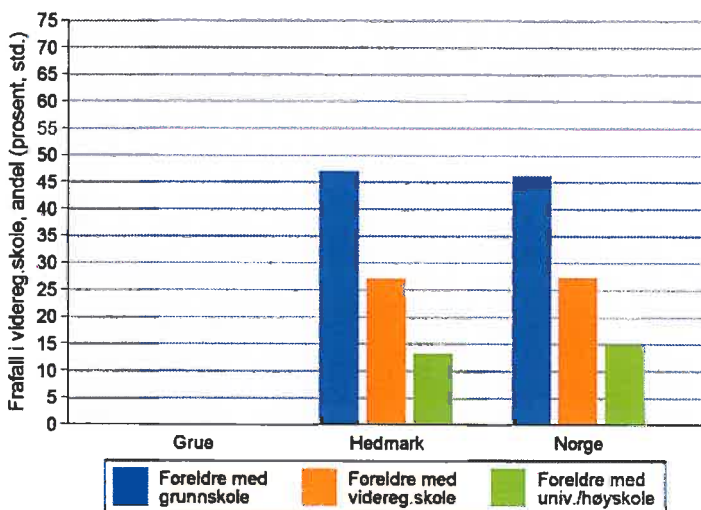
Figur 2. Forventet levealder ved 30 år etter utdanningsnivå (1999 - 2013).



Figur 3. Andelen barn (0-17 år) som bor i husholdninger med lav inntekt.



Figur 4. Andel som har sluttet på/ ikke bestått videregående skole, status fem år etter påbegynt opplæring, etter foreldrenes utdanning (2012-2014).



Folkehelsebarometer for din kommune

I oversikten nedenfor sammenlignes noen nøkkeltall i kommunen og fylket med landstall. I figuren og i tallkolonnene tas det hensyn til at kommuner og fylker kan ha ulik alders- og kjønns sammensetning sammenlignet med landet. For å se på utvikling over tid, se KommuneHelse statistikkbank, khs.fhi.no. Her finnes også statistikk uten alders- og kjønnsstandardisering. Forskjellen mellom kommunen og landet er testet for statistisk signifikans, se www.fhi.no/folkehelseprofiler

- Kommunen ligger signifikant bedre an enn landet som helhet
- Kommunen ligger signifikant dårligere an enn landet som helhet
- Kommunen er ikke signifikant forskjellig fra landsnivået
- Kommunen er signifikant forskjellig fra landsnivået
- Ikke testet for statistisk signifikans
- ◆ Verdien for fylket (ikke testet for statistisk signifikans)
- Verdien for landet som helhet
- Variasjonen mellom kommunene i fylket
- De ti beste kommunene i landet

En «grønn» verdi betyr at kommunen ligger bedre an enn landet som helhet, likevel kan det innebære en viktig folkehelseutfordring for kommunen da landsnivået ikke nødvendigvis representerer et ønsket nivå. Verdiområdet for de ti beste kommunene i landet kan være noe å strekke seg etter. For å få en mer helhetlig oversikt over utviklingen i kommunen kan du lage diagrammer i KommuneHelse statistikkbank. Les mer på www.fhi.no/folkehelseprofiler og se KommuneHelse statistikkbank, khs.fhi.no.

Tema	Indikator	Kommune	Fylke	Norge	Enhet (*)	Folkehelsebarometer for Grue
Befolkning	1 Befolkningsvekst	-1,9	0,37	1,1	prosent	
	2 Personer som bor alene, 45 år +	27,8	26,7	25,6	prosent	
	3 Valgdeltakelse 2015	58	60	60	prosent	
Levekår	4 Vgs eller høyere utdanning, 30-39 år	74	79	83	prosent	
	5 Lavinntekt (husholdninger), 0-17 år	14	13	11	prosent	
	6 Inntektsulikhhet, P90/P10	2,4	2,5	2,7	-	
	7 Barn av enslige forsørgere	20	17	15	prosent	
	8 Arbeidsledige, 15-29 år (ny def.)	4,4	3,2	2,7	prosent	
	9 Uføretrygdede, 18-44 år	3,4	3,5	2,6	prosent (a,k*)	
Miljø	10 God drikkevannsforsyning	5,1	85	92	prosent	
	11 Forsyningsgrad, drikkevann	73	80	89	prosent	
	12 Skader, behandlet i sykehus	13,0	11,9	12,8	per 1000 (a,k*)	
	13 Ensomhet, Ungdata	-	17	18	prosent (a,k*)	
	14 Fornøyd med lokalmiljøet, Ungdata	-	66	70	prosent (a,k*)	
	15 Medlem i fritidsorganisasjon, Ungdata	-	59	63	prosent (a,k*)	
Skole	16 Trives på skolen, 10. klasse	90	87	85	prosent (k*)	
	17 Laveste mestringsnivå i lesing, 5. kl.	28	25	25	prosent (k*)	
	18 Laveste mestringsnivå i regning, 5. kl.	36	25	26	prosent (k*)	
	19 Frafall i videregående skole	28	24	24	prosent (k*)	
Levevaner	20 Fysisk inaktive, Ungdata	-	14	13	prosent (a,k*)	
	21 Overvekt inkl. fedme, 17 år	27	25	21	prosent (k*)	
	22 Alkohol, har vært beruset, Ungdata	-	16	14	prosent (a,k*)	
	23 Røyking, kvinner	18	15	10	prosent (a*)	
Helse og sykdom	24 Forventet levealder, menn	76,8	77,4	78,2	år	
	25 Forventet levealder, kvinner	81,7	82,1	82,8	år	
	26 Utdanningsforskjell i forventet levealder	-	5	4,8	år	
	27 Psykiske sympt./lid, primærh.tj., 15-29 år	163	153	142	per 1000 (a,k*)	
	28 Psykiske lidelser, legemiddelbrukere	123	132	130	per 1000 (a,k*)	
	29 Muskel og skjelett, primærhelsestjenesten	299	280	262	per 1000 (a,k*)	
	30 Hjerte- og karsykdom, beh. i sykehus	15,6	17,4	17,3	per 1000 (a,k*)	
	31 Type 2-diabetes, legemiddelbrukere	52	42	35	per 1000 (a,k*)	
	32 Lungekreft, nye tilfeller	48	53	55	per 100 000 (a,k*)	
	33 Antibiotika, legemiddelbrukere	219	226	229	per 1000 (a,k*)	
	34 Vaksinasjonsdeknng, meslinger, 9 år	93,6	95,3	94,7	prosent	

Forklaring (tall viser til linjenummer i tabellen ovenfor):

* = standardiserte verdier, a = aldersstandardisert og k = kjønnsstandardisert

1. 2014. 2. 2014, i prosent av befolkningen. 3. Avgitte stemmer i prosent av stemmeberettigede. 4. 2014, høyeste fullførte utdanning (av alle med oppgitt utd.). 5. 2013, barn som bor i husholdninger med inntekt under 60 % av nasjonal median. 6. 2013, forholdet mellom inntekten til den personen som befinner seg på 90-prosentilen og den som befinner seg på 10-prosentilen. 7. 2012-2014, 0-17 år, av alle barn det betales barnetrygd for. 8. 2014, ledige per januar mnd. (ny def.) i prosent av befolkningen. Def. avviker fra SSBs. 9. 2012-2014, mottakere av varig uførepensjon. 10. 2014, definert som tilfredsstillende resultater mht. E. coli (der minst 12 prøver er analysert) og stabil drikkevannslieferanse. Omfatter rapportpliktige vannverk. 11. 2014, befolkning tilknyttet rapportpliktige vannverk i prosent av totalbefolkningen. 12. 2012-2014. 13. 2012-2014, u.skole, ganske mye eller veldig mye plaget. 14. 2012-2014, u.skole, svært eller litt fornøyd. 15. 2012-2014, u.skole, medlem ved undersøkelsestidspunkt. 16. Skoleåret 2009/10-2014/15. 17/18. Skoleåret 2012/13-2014/15. 19. 2012-2014, omfatter elever bosatt i kommunen. 20. 2012-2014, u.skole, fysisk aktiv (svett og andpusten), mindre enn én gang i uken. 21. 2011-2014, KMI som tilsvarende over 25 kg/m², basert på selvrapportert høyde og vekt ved nettbasert sesjon 1. 22. 2012-2014, u.skole, drukket så mye at de har følt seg tydelig beruset én gang eller mer i la. siste 12 mnd. 23. 2010-2014, fødende som oppga at de røykte i begynnelsen av svangerskapet i prosent av alle fødende med røykeopplysninger. 24/25. 2000-2014, beregnet basert på aldersspesifikk dødelighet. 26. 1999-2013, vurdert etter forskjellen i forventet levealder ved 30 år, mellom de med grunnskole som høyeste utdanning og de med videregående eller høyere utdanning. 27. 2012-2014, brukere av fastlege og legevakt. 28. 2012-2014, 0-74 år, legemidler mot psykiske lidelser, inkl. sovemidler. 29. 2012-2014, 0-74 år, muskel- og skjelettplager og sykdommer (ekskl. brudd og skader), brukere av fastlege og legevakt. 30. 2012-2014. 31. 2012-2014, 30-74 år, brukere av blodglukosesenkende midler, ekskl. insuliner. 32. 2004-2013. 33. 2012-2014, 0-74 år. 34. 2010-2014. Datakilder: Statistisk sentralbyrå, NAV, Utdanningsdirektoratet, Norsk pasientregister, Medisinsk fødselsregister, Primærhelsestjenestene fastlege og legevakt (KUHR-databasen som eies av Helsedirektoratet), Krefregisteret, Nasjonalt vaksinasjonsregister (SYSVAK), Vernepliktsverket, Vannverksregisteret, Resepregisteret og Ungdata-undersøkelsen fra Velferdsforskningsinstituttet NOVA ved HIOA. For mer informasjon, se khs.fhi.no